

تمثلات أستاذات التعليم العالي وعلاقتها بالتحولات السوسيو اقتصادية

- دراسة ميدانية لجامعة مولود معمري - تيزي وزو -

_____ :

_____ :

01.....

06	- 1
11	- 2
11	- 3
19	- 4
19	-
20	-
21	-
23	-
23	- 1
24	- 2

95.....	
95.....	- 1
101.....	- 2
101.....	1- 2
102.....	2- 2
104.....	3- 2
107.....	4- 2
113.....	- 3
116.....	- 4
120.....	
127.....	:
154.....	:
187.....	:
234.....	:
270.....	
278.....	

68	.(2002-1977)	01
73	1962	02
75	() . 2012 1 1962	03
78	.(2006 1962)	04
82	.2012	05
103	.	06
107	1977-1966	07
110	.1990 1982	08
110	.	09
128	.	10
129	.	11
130	.	12
132	.	13
133	.	14
134	.	15
135	.	16
136	.	17
138	.	18
138	.	19
139	.	20
140	.	21
141	.	22
142	.	23
143	.	24

145		25
146	á	26
147		27
148		28
149		29
150		30
154	.	31
155	.	32
157	.	33
159		34
161		35
163		36
166		37
170	.	38
172	.	39
174	.	40
176		41
178		42
179	.	43
181	.	44
187	.	45
190		46

191		47
193		48
195		49
197		50
199		51
200		52
202		53
203		54
205		55
209		56
211		57
212	.	58
214	.	59
215		60
216		61
218	" "	62
219		63

220		64
222	-	65
224		66
226		67
228		68
234		69
235		70
236		71
237	.	72
239		73
243		74
245		75
247		76
249	.	77
252	.	78
254		79
255		80
256	.	81
258	.	82

259	.()	83
261	.	84
264	.	85
266	.	86

72	2012	01
128	.	02
130	.	03
131	.	04
134	.	05
135		06
136	.	07
137	.	08
139	.	09
140	.	10
141	.	11
142		12
143	.	13
144	.	14
146	.	15
146	.	16
147	.	17
149	.	18
150	.	19
151	.	20

:

.

.

.()

.

.

()

" "

.

1.

:

-1

.204 2007

الجانب النظري

-1

-2

-3

-4

-

-

-

-

-

-1

-2

-3

-5

: -1

1975

2000

2004

.1

2

" "

()

³ ...

()

04 2009

-1

-2

.2 2013 2

2017-2014

³- pierre Bourdieu, *l'espace social et de la genèse des groupes , théorie et société*, vol14, n° 6, 1985, p.p723-724.

1

)

(

" "

2

16

³.2011

19

2005

¹-Alyson Kosma, **gravir les échelons, guide du leadership et de l'engagement dans un parti politique, destiné aux jeunes femmes de Burkina Faso**, national démocratic Institute, Burkina Faso, juillet 2011, p06.

.07 1990

- 2

- 3

.

)

(1...

.

.
2

.
3

"

"

"

4"

		_1
.43	2006	_2
	.42-41 . 2005	_3
.17	2009	_4
.42		

"

"

.

1.

2.

"

"

3.

2009

-

-

4

.

1988

5

-¹

j2004 j1

.170

-²

.651-650

. 2009-

-25

el

-³

massa 25 janvier 2009 (Edition web) , centre des nations unies , Alger, p4,

⁴ -Mahfoud Benoune, **les Algériennes victimes de la société néopatriarcale**, Edition marinoor, Algérie, 1999, p146.

.226 2002 j1

-⁵

1

...

()

2

2012

()

2013

»

.«³ %9

:

.

...

5 63

-¹

-²

2008 13

.11

³- Assia.B, **Femmes au travail, cadres mais pas responsables**, journal, info soir, n°3231, Sam 8 Diman 9 mars 2014, p4.

1

2

3

:

:

-1

-2

: -2

-1

-2

-3

: -3

:

.

.

1

.20 2011-2012

²-Jodelet .D, **les représentations sociales**, in **Youcef Maach etd' autres, la représentation sociale : Un Concept au Carrefour De La Psychologie Sociale, et de la sociologie**, série de conférences, Edition Université Mentouri, Constantine, 2002, p07.

³- Youcef Maache et d'autres, IBid, p09.

: -

.

:

-

.

-

1 .

.

2 .

3 .

10

.146-145 2010 -¹

.27 2010 -²

.132-131 1998

-³

.1

2.

:

3.

:

:

:

4.

:

.27

.72 1996

.28

.27

-1
-2
-3
-4

1

:

2

3

4

5

()

6

7

		.28	- ¹
		.25	- ²
	i		- ³
	2008	26-24	- ⁴
		.7	2011
	.383-379	-	1991
			- ⁵

⁶- f. z, sai « les femmes dans les institutions représentatives », actes des journées d'études et de réflexion " sur les femmes Algériennes, CRIDSSH, n°3, 1980, p.p 227,228.

3-Saléha Boudefa, le statut reconnu à la femme dans le discours officiel algérien (1965-1982), magistère x pol, Alger, 1984, p 105.

1.
:
) ()
(
.
:
:
2.
:
() :
" " :
.317
:
:
:
4.
.

.545 1975

.213 1990 j11

.853 1972 j2

-1
-2
-3

⁴ André Akoun et Pierre Ansart, **dictionnaire de sociologie**, édition le robert et le seuil, paris, 1999, p450.

1

:

2 "

"

3 "

:

4

()

:

:

:()

-

5

"

"

6"

:

()

7.55

"

"

1- André lalande, **vocabulaire technique et critique de la philosophie**, puf, 1968, p 921.

2- Pieron .H, **vocabulaire de la psychologie**, puf, paris, 1963, p339.

3- Philippe, champy et d'autres, **dictionnaire encyclopédique de l'éducation et de la formation**, édition nathan,paris,1994, p868.

4-kaes rené , **image de la culture chez les ouvriers français** , éditions Cujas , Toulouse , 1986, P33.

2010. 26

-5

.460

.333 1960

-6

.461

-7

..

.

1.

":

2 "

" "

:

: :_

: :_

3

: :_

" "

4

: " »

i1

-1

.24 2009

.172 2005

-2

i2 28

-3

.219 2006

i

-4

23

. 281 2007

1.

:

2.

"Nina"

3

"Kabeer"

4

5

.()

-1

.88 2010

-2

"

.50-49

2005

5-3

"

-3

j2005

.43

⁴- Nina strand berg, **division for the advancement of women (DAW)**, expert group meeting on “empowerment of women throughout the life cycle as a transformative transformative strategy for poverty eradication” 26-29 novembre 2001, New Delhi, India, 2002, p4.

⁵-Naila kabeer, **reflexion sur la mesure des femmes**, in **discussing women’s empowerment theory and practice**, sida studies, n° 3, Stockholm, 2002, p.p 255-256.

)

.(

:

- 4

:

-

1

30 2014 01

10

" " : -

2.

" "

3.

:

: -

: -

4.

:

()

i152 . 1999

-¹

.153

.37

-²

-³

.5 1977 i3

.96 2007

-⁴

()

.2

: -

" " : -

.1

2

63

.242 2004j 1
1999

:

-1
-2
.63

26

11

.37

()

()

-

-

-1

-

-2

-2

-3

-4

-5

: -

:57

:35

: -

:

*

*

*

*

2 *

*spss 20

: -

54 30

: -1

38

.¹

(105) 90 120
 . 250
 : - 2
)
 82 95 (73
 . 12 : - 3
 250 2015 1 2014 20
 : -
 :
 - 1
 - 2
 - 3

الفصل الثاني:

-1
-2
-3

:

)

(

()

.¹

.1

: - 1-1

()

.²

" "

1950

.³

...

)

1989 " " (

4

¹- Pascal Moliner, **Images Et Représentations Sociales**, P.U e, Grenoble, 1999, P9.

²- Pétard (J, P) e td'autres, **Psychologie Sociale**, Bréal Edition, France, 1991, P 161.

³- Augusto Palmonari, Willem Doise «**Caractéristiques Des Représentations Sociales** » in Willem Doise, Augusto Palmonari et D'autres, **Etude Des Représentations Sociales**, Paris, 1986, P 14.

⁴- Christine Bouardi, Nicolas Roussian, **Les Représentations Sociales**, Ed Dunad, Paris, 1999, P19

“ ”

1
.

()

2

“ ”

()

3
.

“ ”

4
.

(1976) “ ”

5
....

“ ”

:

.

¹- André Giordan Et d'autres ; **Conceptions Et Connaissances**, Peter Lang –Edition scientifique international, paris, 1994, PP15-16.

²- W. Doise Et Autres, **Représentations Sociales Et Analyse De donnée**, Puf, Grenoble, 1992, P 15.

³- D.jodelet, **Les Représentations Sociales**, Puf, Paris, 1989, P41.

⁴- Willem doise, **Les Représentation Sociales : Définitions D'un Concept**, in » in Willem Doise, Augusto Palmonari et D'autres, **Etude Des Représentations Sociales**, opcit, P82.

⁵-Ibid, P83.

()

()

.¹

'Pétard "

-

-

.²

3

¹- D. Jodelet « **Les Représentation Sociales** » **Grand Dictionnaire De La Psychologie**, Larousse, Paris,1991, P 668.

²- Pétard (J, P) Et Autres, opcit, P. P 161-162.

³- Belhadj Abdelkrim, **Psychologie Des Représentations et Des Pratiques Quotidiennes**, Rabat, Bouregreg, 2009.

.

" "

:

.

1893

"

"

" "

.

" "

(1895)

.

" "

1912 "

"

" "

“ ”

1

“ ”

...

...

“ ”

2

3

“ ”

“ ”

4

5

— —

()

¹ - Emile Durkheim , **Les Formes Élémentaires De La Vie Religieuse**, Edition Livre De Poche, Paris, 1991, P P 403-404.

² - Emile Durkheim , **Représentations Individuelles Et Représentations Collectives**, in **Sociologie et Philosophie**, Puf , 8^{ème} Edition, Paris, 1967, P11.

.169 1978 ;5

-³

⁴ - Christine Bouadi, Nicolas Roussian, **Les Représentations Sociales**, Op Cit, P11.

⁵ - Emile Durkheim : **Les Formes Elémentaire De La Vie Religieuse**, opcit, P 20

.¹

.²

" "

" "

.

" "

" "

(...)

" " 3

()

¹- Emile Durkheim , **représentations individuelles et représentations collectives**, opcit, p 40.

²-Ibid, p 39.

" " " "
 . - -
 " "
 ...
 ...
 ... 1
 ... 2
 : 21
 :
 : ...

 ()
 :
 3
 .
 :() " "
 . -
 . -

¹-Youcef Maache et autres, **La Représentation Sociale : Un Concept au Carrefour De La Psychologie Sociale et de la sociologie**, Edition Université Mentouri, Constantine ,2002,P7 .
²- Ibid , p9.
³-Jodelet Denis, **Représentations Sociales : Phénomène , Concept Et théorie** ,In Moscovici (S) **Psychologie Sociale**, Puf, Paris, 1984, P 366.

_____ =

1

" "

2

: 3.1

:

:

•

3

:

•

()

:

" "

4

" "

5

¹ - Jodelet Denis, **Représentations Sociales : Phénomène , Concept Et théorie** , opcit,p367.

²- S.Moscovici, **Introduction à la psychologie sociale**, Larousse, Paris, 1973, p40.

.93 2007 j1

-³

.94

-⁴

⁵- Gustave Nicolas Fisher, **Les Concepts Fondamentaux De La Psychologie Sociale** ,2^e édition, Dunod, Paris, 1996, P128.

•

“ ”

.

.

)

(

1

.

:

•

“ ”

:

-

-

-

-

()

2

.

”

3

.

¹- Christine Bouardi, Nicholas Roussian, opcit,p21.

²-D Jodeles, **Représentations Sociales : un Domain en expansion**, in **D.Jodelet, les représentations sociales**, opcit, p31.

³- Jean Claude Abric, **Pratiques Sociales Et Représentations**, Puf, paris, 1994, P 12.

“ ”

1

:

•

2

3

.

:

4.1

:

:

•

“

”

.

4

.

:

•

...

.

¹-S, moscovici, **La Psychologie son Image Et Son Public**, Puf, Paris, 1961, P364.

.94

²-

³- D Jodeles, **Représentations Sociales : Phénomène, Concept Et Théorie** In Moscovici (S) Psychologie Sociale, Op Cit, P 368 .

⁴- Jean claude Abric, opcit, p p 15-16.

1

)

(

2

:

•

()

:

-

-

:

"

"

3

4
i

5"

"

¹- Mugny et carugati, 1985, p183, in JC Abric, opcit, p16.

²- J C Abric, Ibid, p 16.

³- Ibid ,P P 16-17.

⁴- Pascal Moliner, opcit, P15

⁵- Geneviève Vinsonneau, **Culture Et Comportement**, Armand Colin / H. E. V, Paris, 2000, P92.

: •

.¹

-2

)

1961

(

.²

()

...

:

.³

(objectivation)

:

" "

.(l'ancrage)

: 1.2

.⁴

:

•

:

•

.

¹- J C Abric, opcit ,P P17-18.
²-W Doise et autres, opcit, P12.
³- Ibid, P13.
⁴- W Doise etd' autres ,ibid, P 14.

: •

1
.

.

: 2.2

.² ()

3
.

- -

:

: *

4
.

: *

5
.

92-91 -¹

92 -³

²- w doise etd' autres, opcit, p 14.

⁴- D Jodeles , **Représentations Sociales : Phénomène , Concept et Théorie**, in Moscovici (S) Psychologie Sociale, opcit, P 365.

⁵- Ibid, P 365 .

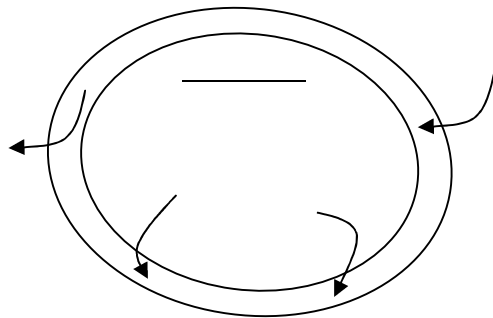
.1

"comportement prescrit"

2

3.

.()



:

'Flament'

-

."

":

.92

-¹

.93-92

-²

³- Jean Marie Seca, **les représentations sociales**, Armand colin, v .u.e .f, paris, 2002, p 74.

()

-

" 'Flament"

-

'pare-choc "/ "

1

.

: 3.2

.²()

:

*

.

3

:

*

4

.

¹- Pascal Moliner, opcit,p34.

²-Jean Claude Abric ,**La Recherche Du noyau central Et de La zone muette Des Représentations Sociales** , In Jean Claude Abric, **Méthodes D'étude Des Représentations Sociales** , Edition Erés , France , 2007, P. P 59-60.

.97

-³

⁴- Jean Claude Abric, **Les Représentations Sociales : Aspects Théoriques** in Jean Claude Abric, **Pratiques Sociales Et Représentations**, opcit, P 22.

.¹

.

" "

:

.()

-

.()

-

: :

-

-

-

-

-

-

-

-

- : ()

.

-

-

:

:

.

¹- Jean Claude Abric, **Les Représentations Sociales : Aspects Théoriques**, opcit,P 22.

1

:

4.2

:

.2002

"Lionel jospin" %18 "Jacque Chiraque" :

.%14

«Jean Marie le Pen » %17

:

« J.M. le pen »

« J.M. le pen»

:

¹-Jean Claude Abric, **La recherche du noyou Central et de La zone muette des Représentations Sociales**, opcit, P 60.

: 4

.3

1 :

1.3

()

(1994-1989)

:

.

:

•

()

.()

"

j1995

:

-1

2002

25-23 :

:

(CREAD)

. 1

2.3

"

1995

15-13

"

40

:

. ...

-

-

"

1995

15-13

"

-1

1.

3.3

"

() "ALFASID

200

)

20

(

:

-

-

-

-

)

-

.(

_1

2002

25-23 :

:

"

(CREAD)

.

-

-

.

.

:

.

:

:

"

"

•

(

)

.

.

%68

%27

%4

.1

:

4.3

:

j11

:

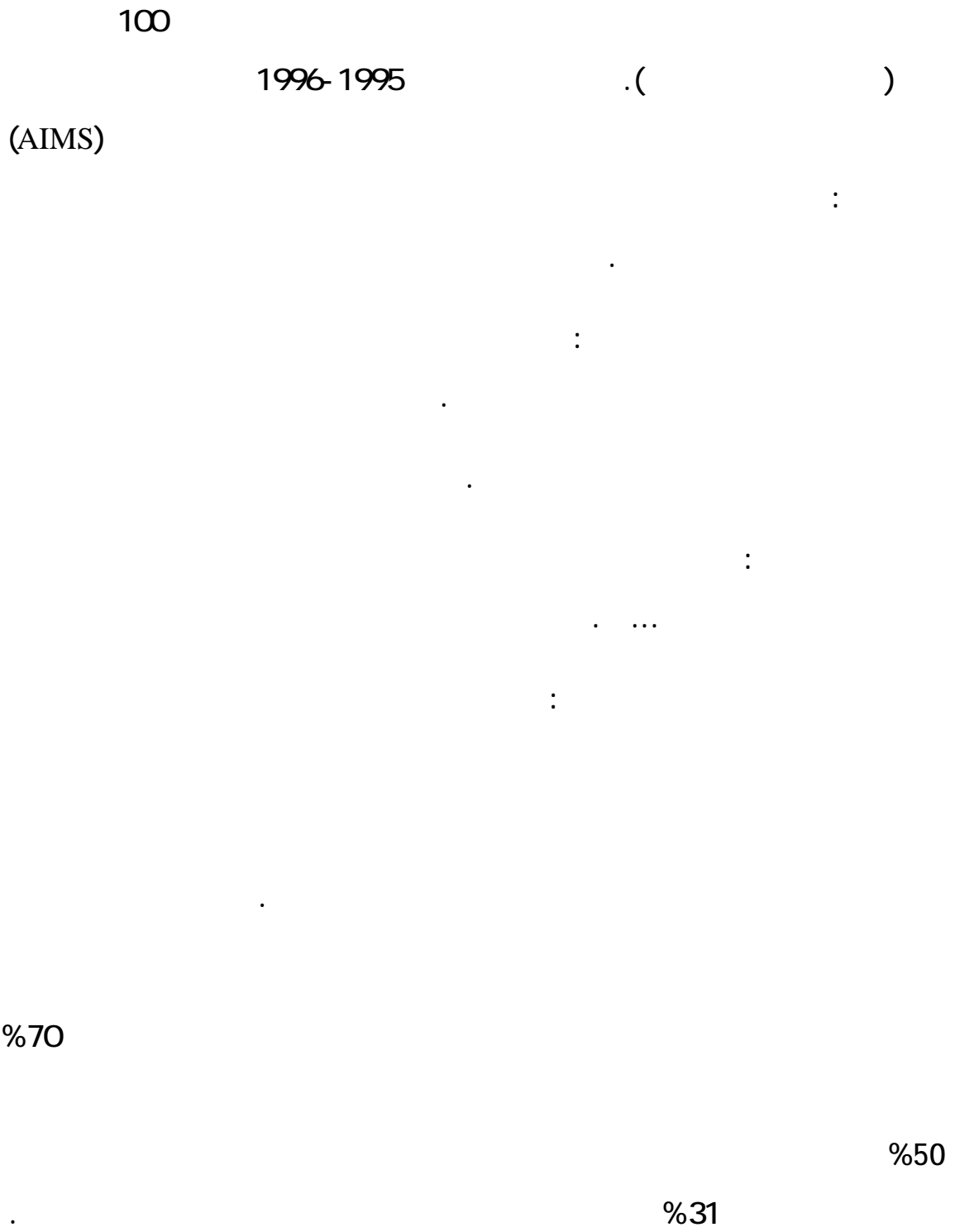
.46

35

2000

-

-1



(Variance)

1995

«Psychologie des Représentations et des Pratiques Quotidiennes »¹5.3

" "

)

.(

" "

"groupalité"

2004

" "

¹ -Abdelkrim Belhadj, **Psychologie des Représentations et des Pratiques Quotidiennes**, Bouregreg, Rabat, 2009.

:

.() : -1

"la foule" () -2

() ()

.

"

"

"

"

.

()

.

2007

)

(

...

)

()

(

Les Attitudes Et Représentations Du Mariage Chez La Jeune Fille Algérienne¹6.3

"

8

"

1980

:

()

25 17

150

¹- Radia Toualbi, **Les Attitudes et les Représentations Du Mariage Chez La Jeune Fille Algérienne**, ENAL, Alger, 1984.

16 14

50

20

22

150

(Ait Atelli)

الفصل الثالث:

-1

-2

-3

-4

-5

-6

-7

:

.

.

.

1

.

.

.

.646

-1

.

.

.

:

-1

.1

2

" "

() 3

.4

()

96 1997

38 2001 .114 2001 2 -68-

- 1

- 2

:

- 3

- 4

.118 2001 1

1

2.

) :

.(...

:

3.

...

:

.

4.

.90 1995 -
2006-1996

.33 2007

.17 16 .

.50

61

-1

-2

-3

-4

...

.1

.

.

.

.2

"

"

.

.3

/

.

.

.4

.29 2005 j1

.33

.64

.3

62

-1

-2

-3

-4

: -2

1

2

1995

3

i "Dalton " -1

.10 1996

.31

-2

.398

-3

" "

¹.Bonne gouvernance

()

².

" "

³.

⁴.

1992

" "

.31

.397

.525

.398

-¹

-²

-³

-⁴

1

.

.

:

*

" " 2()

3

" 12 " 1963

" " 4"

5 . 12

12

- 1

.397 1992

.211 2001

- 2

i

- 3

.45 2000

4- F.z.sai, **les Algériennes dans les espaces politiques**, édition Dar El Gharb, p15.

5- Ibid ,p15

10

1962

1.

%5

194

"

"

"

"

2 "

"

"

3

"

"

"

"

4

"

"

5

¹- F.z.sai, **les Algériennes dans les espaces politiques**, opcit, p33.

2006 ciddefj

.23 2010

i

.13

.204 2006-2005

.19 2009

" " " "

¹()

138

1965

%1.45

(1964-1963)

1976

10

10

1977

1982

%1.75

5

%3.66

273

².1987

296

7

%5

2002 1977

-¹

.202 2006-2005

.40 2012

" -²

.(2002- 1977)

(01)

%4.98	39	744	783	1977
%4.64	39	801	840	1982
%7.11	63	822	885	1987
%4.15	322	7.427	7.749	1997
%6.90	694	9.358	10.052	2002
%5.55	1157	19.152	20.309	

.38

:

19.152

%5.50

1.157

694 1977 39

18

2002

2002 1977

15

"

"

.1

%2

(. .)

.²

4

1992

.38

-¹

.202

-²

60

06

.¹

178

12

1994

% 6.25

.²

)

.³

15

1997

.⁴

()

389

2002

%6.68

26

.⁵

2007

⁶.%7.97

389

31

1988

¹ -F.Z.Sai, **les Algériennes dans les espaces politiques**, opcit, p,35.

.226

-²

- i (CENEAP)

-³

.9 2000

.40

-⁴

-⁵

.6

.40

-⁶

" . " .
1(2006- 1962) 44

2 .

" " 3

2010 4

5 .

" " 6 .

7 .

.19 -¹

.19 -²

³ -Le gouvernement Algérien, **rapport national d'analyse de la situation droits humaines des femmes et égalité homme –femme**, Algérie, Euromed ,2008-2011, p25.

⁴-(CFDA) et d'autres, **rapport sur les « Reformes politiques », ou verrouillage supplémentaire de la société civile et du champ politique ?une analyse critique**, copenhagen, 2012, p.p32.33.

« 2011-2008 i" -⁵

.23 2010

.202 -⁶

-⁷

.2002

31

2008

1.

2012

12

03-12

2.

:

(4)

%20 -

(5)

%30 -

(14)

%35 -

(32)

%40 -

3.

%50 -

462

146

24.916

7700

2012

.5 63

-¹

.23

-²

2012

12

1433

18

03-12

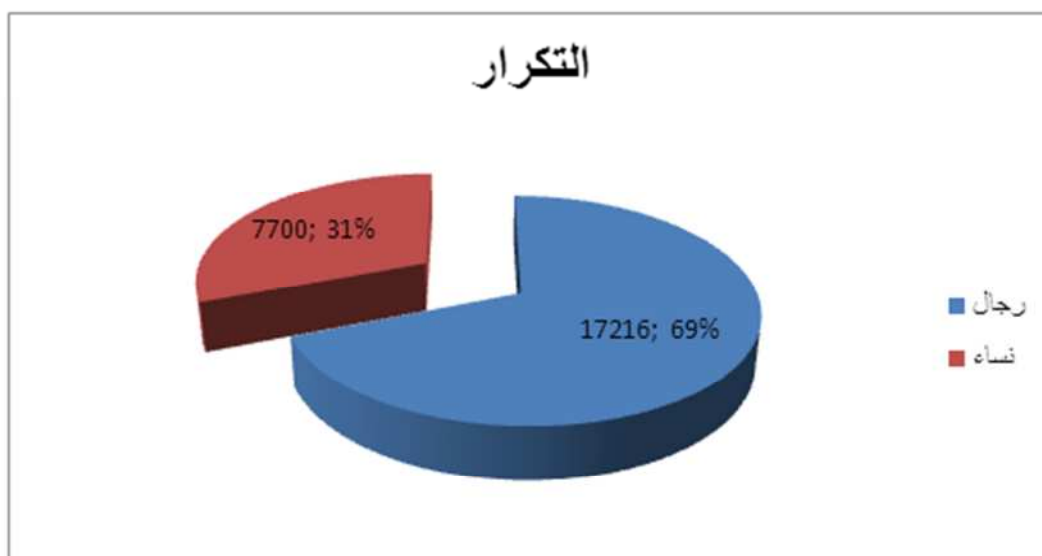
-³

.46

2012

14

2



.27

:

145

145

2012

10

: 1962 (02)

%5.10	10	196	1962
%1.45	2	138	1964
%3.66	10	273	1982-1977
%1.75	5	285	1987-1982
%2.36	7	296	1992-1987
%10	6	60	1994-1992
%6.25	12	192	1997-1994
%5.25	15	285	2002-1997
%6.68	26	389	2007-2002
%7.97	31	389	2012-2007
%31.60	146	462	2018-2012

40 :

2012 31

122

26

.2

- 1

.91 2013 10

.40

- 2

1.

: *

1996

05

144

08

1997

" " "

2

"

3.

2000

04

4.

2010- 2007

%2.78

144

04

5.

2004- 2001

6.

2012

12

03- 12

()

.91

- 1

.37

- 2

.14 2009 j

- 3

⁴ -F.Z.Sai, **les Algériennes dans les espaces politiques**, opcit,p 104

⁵ - Le gouvernement Algérien, **rapport national d'analyse de la situation droits humaines des femmes et égalité homme –femme**, opcit, p 25.

.226

- 6

1

() (03)
.2012 1 1962

%5.10	10	196	1962
%1.45	2	138	1964
%3.66	10	273	1982-1977
%1.75	5	285	1987-1982
%2.36	7	296	1992-1987
%10	6	60	1994-1992
%6.25	12	192	1997-1994
%5.26	15	285	1998-1997
%7.23	31	429	2001-1998
%3.75	20	533	2004-2001
%5.63	30	533	2007-2004
%6.75	36	533	2010-2007
%7.24	38	525	2012 -2010
%25.58	598	/	2012 01

.40

:

48

(2013)

¹ -CFDA,LDDH,SNAPAP ET REMDH ,Réformes politiques ou verrouillage supplémentaires de la société civile et du champ politique une analyse critique, opcit,p35.

:
1

: *

2

(1987 1984)
. 40 33

3

1988 03

4.1989 23

1994-1991

)

(...

5

" "

6

.1 2013 1479

2-F.Z.Sai, **les Algériennes dans les espaces politiques**, opcit, p36
3-Mahfoud Bennoune, opcit, p.p 172,173.
4-F.Z.Sai, IBID, p37.
5- IBID, p108.
6- IBID, p37.

1999 1984
 " " .
 .2001 2000
 2002

3 5
 2006
 " " i¹
 " " "
 " "

2012
².%31,39 462 145

" " .
 38 3
 3

12336
 24 3486

.19 -¹
 : -²
 .19 2012 6 -³
 ()
 .25 2012

%						
-	-	0	17	1962	27	()1
-	-	0	15	1963	18	()2
-	-	0	17	1964	02	()3
-	-	0	19	1965	10	()4
-	-	0	22	1970	21	()5
-	-	0	25	1977	23	()6
-	-	0	27	1979	08	()7
-	-	0	27	1980	15	()8
-	-	0	32	1982	12	()9
5	1	1	40	1984	22	()10
8.3	1	1	24	1987	17	()11
-	-	0	22	1988	09	()12
-	-	0	21	1988	09	()13
7	-	2	28	1991	05	()14
-	-	0	25	1992	19	()15
9.6	2	1	31	1992	25	()15
-	-	0	25	1993	04	()16
-	-	0	23	1994	31	()17
3.5	1	0	28	1994	15	()18
3.5	1	0	28	1995	27	()19
3.2	-	1	31	1996	05	()20
5.2	1	1	38	1997	25	()21
5.2	1	1	38	1998	19	()22
-	-	0	31	1999	24	()23
-	-	0	34	2000	26	()24
-	-	0	36	2001	31	()25
13	4	1	38	2002	17	()26
13	4	1	38	2003	09	()27
10	3	1	38	2004	26	()28
7.7	2	1	39	2005	01	()29
7.5	2	1	40	2006	25	()30

" "

.1

.2

:

*

³()

%2.03 1967

1975 %1.38 1971 %0,44 ⁴

1974 %4.06 1969 %3.78

.1979 %3

" "

1967 08

.

.40

-¹

.19

-²

.114

-³

.40

-⁴

.1

2.

3.

%90

360

80

%2.2

1984

%87.4)

.(42

%.⁴32.5

75

1281

1997

62

905

-¹

.150-149 . 1983 j1

.152 -²

150 -³

.115 -114 -⁴

07

1999

04

03

2

3679

2002

.³ 113

2684

147

2002

1997

4

(

)

"

"

% 256

5

"

"

2002

.⁶

.21-17

-¹

-²

i

.13 2004

.41

-³

.5

-⁴

.41

-⁵

.20-19

-⁶

129

2007

.1%0.74

103

%13.44

.²

(2012 29)

6

595

4120

4715

.³

.2012

(05)

207	1105	(f.L.N.)(. .)
148	854	
28	256	(R.N.D) (. .)
28	164	F.F.S
22	05	
16	07	
23	03	

.3 2012 :

18

-¹

.79 2009

.21 -²

3 3697

-³

.3 2012

1.

47 43 39 35

%30 :

. 55 51

%35

%30

(20000)

. 2

.

:

*

"

"

. 3

"

"

. 4

1979

" "

1976

.46 2

.3

- 1

- 03- 12

- 2

.119

- 3

.206

- 4

1

"

"

"

"

2

"

"

3

(. .)

4

" "kapril Arun"

"

5

.119 2006

.160-151

2012

-1

07

-2

.153

-3

.118

-4

⁵ -Arun Kpril, **L'évolution du régime autoritaire en Algérie : le 5octobre et les réformes politiques de 1988-1989**, Annuaire de l'Afrique du nord, tome XXIX ,1990 édition du CNRS, p502.

1

" "

2

" "

3

:

4 ...

()

5

1988

6

¹ -William Zartman, **L'élite Algérienne sous la présidence de Chadli Bendjedid**, Maghreb, Machrek, n° 106, oct-nov1984, p.p44,45.

.204 -²

.115 -³

.90-89 1995 191 -⁴

.119 -⁵

⁶- Kapril Arun, opcit p.p 502,503

2001

2003

·
·
·

" 1

"

2

3

" ")
(" ")
()

:

.45	- ¹
.21	- ²
46	- ³

.1989 %4 -

.1991 %4.91 -

. 1997 %10 -

.1997 %13.29 -

¹.1990 %0.4 -

29

11 20 4 . 2/3 29 1997

. 20 10

5 10

².

2002

2002

%.256

³%.1.90

⁴.

2007

i -¹

.146

. 163-162 -²

.22 -³

-⁴

72

16

525

41

11

.¹ 3

"

:

"

-1

-2

2007-08-18

...

..¹

.18-17

-3
-4
-5
-6
-7
-8

1.

:

:

:

2.

(03-12)

(. . .)

(2012 29)

%34.18

.45

-¹

.169

-²

%24.30

.¹ %5.4

.

:

.

.

. (1988)

.

.

() ()

.

.3 -1

()

()

.

:

(03-12)

2012

.

الفصل الرابع:

.1

.2

.3

.4

.5

:

_____ .1

" "

.1

juliette minces :

1980 "la femme dans le monde arabe "

les algériennes du

.1

" "

quotidiennes

.2

³.1965

1966

⁴c%1.9

" "

5

"

"

-1

.79 2006 j23-22

²- SOUAD KHODJA, **les algériennes du quotidiennes**, Alger 1985, p58.

.177-176 2006 j2

-3

.30 1999

-4

j4-3 1989 31-21

-5

.42 1993

''

1

²1977 %2,6

11 %0,7

3

4.

1990 %7 1980 %11

1986

()

()

5

: 1998 1987

-

.178-177 2004

-¹

²-CENEAP, **la femme algérienne à travers les chiffres**, revue, Alger, 1996, p20.

.40 2006 j23-22

-³

i

-⁴

.336 1982 1

⁵- NouriaBenghabrit, remaoun et d'autres, **enquête national sur la femme et intégration socioéconomique**, rapport réalisé par ministère de l'enseignement supérieur et de la recherche scientifique, CRASC, 2006, p38.

1

-

1998 %53

2

" "

.

.

...

.

3

“DJAMILA MUSETTE”

-1960

1998

1995

24-16

34-25

“MUSETTE”

¹-Fatiha Talahite, « **Algérie, l'emploi féminin en transition** », conférence international du GDRI DREEM-CNRS : Inégalité et développement dans les pays méditerranés, Université de Galatasaray, Istanbul ,21-23 Mai 2009.

.54 2001 2010

-²

.41

-³

''MUSSETTE''

1992 %20 1997 %31.4

2

¹-LATIFA BOUANANI, **l'emploi féminin : femmes et emploi en Algérie**, séminaire régional, sur « **genre et intégration économique des femmes dans les pays du Maghreb** », Tunis, 5-7 octobre, 2009, p.p. 119-120.

1.
:
" "
2003 « Marché du travail et genre dans les pays du Maghreb »
.()

2.
:
" "
2009 « Participation socioéconomique de la femme »
(2008-1987) 20
%7.8 2009
3.2008 %15 1987
2010
%17
2013 4 %68
.1.904.000 %17.6
5.

¹-Mohamed kelkoul, Abdelkrim saoudi, **participation de la femme au développement économique et social**, C.E.N.E.A.P, F.N.U.A.P, Alger, 2001, p9.

²- Aicha Boualali et kouider Boutaleb, **l'activité féminine en Algérie, réalités et perspectives**, colloque international sur « **marché du travail et genre dans les pays du Maghreb : spécifiés, points communs et synergies avec l'Europe** », RABAT, AVRIL 2003.

³-Assia chérif, **participation socioéconomique de la femme, un état des lieux- cas de l'Algérie**, 2009, p5.

⁴-Marie –France-Grangaud, **secteurs porteurs à investir par les femmes en Algérie**, revue CIDEF, n° :29, septembre 2011, p96.

⁵-Assia B, **femme au travail, cadre mais pas responsable**, In Info soir, n° 3231, samedi 8, dimanche 9 mars 2014, p4.

¹%18.7

2015

.2 023.000

: _____ .2

: _____ 1-2

2324

%23.53 1998

: 544

.%19.7 172

34 -

.%18.4 673

124 -

.%26.4 1352

352 -

.%30.52 95

29 -

-

.²79 1999

³%30.75 2000

(01)

2004

56

(34)

(02)

%60

2751

846

.(%30.75)

404

137

.⁴(%33.9)

2006

%50

(2004- 2000- 1999)

¹-le gouvernement algérien, 2^{ème} rapport national sur les objectifs du millénaire pour le développement algérien, septembre 2010, p65.

.10

-

i(CENEAP)

-²

1995

-³

.12 2000 j1

.14

"

"

-⁴

2008)

100

(

.¹ 3300

41

66

32

.²

: _____ 2-2

1.

400 1990

1998

200

2.

50

500

2003 2002

150 2003

:

6973

06

01	
05	
32	
02	
704	
17	
103	
48	
81	
2850	
2732	
6973	

.13

:

:

-¹

.30 2006

40

.10

-

i(CENEAP)

-²

2014

¹2008

%50

16565

².

8.68

_____ 3-2

³.

" "

.(

...

:

⁴

.19 2009 j15+

-¹

²- R.N, **Hommage à la Femme Algérienne**, journal liberté, N°6555, vend 7 –samedi 8 Mars 2014, p14.

.39 2009 j5

:

-³

⁴- Abdelkader lakjaa, **vie associative et urbanisation en Algérie**, communication au séminaire mouvement associatif, CREAD , Alger, 9-10 juin 1999.

1.

2.

31- 90

3

4.

" "

5.

6

7.

" "

8.

.41	- 1
41	- 2
"	- 3
"	- 4
"	- 5
"	- 6
.47	- 7

.37 j (2011-2008) "

.45 1999 j8

.51 2010 24

.37 (2011-2008)"

⁸-Boutheina Gribaa et d'autres, **Etat de la situation de la participation de la femme à la vie politique en Algérie, au Maroc et en Tunisie**, Projet « Renforcement du leadership féminin et de la participation des femmes à la vie politique et au processus de prise des décisions en Algérie, au Maroc et en Tunisie » (CAWTAR), (UN-INSTRAW), 2009, p17.

" "

1

2

:

" "

:-

.

:

(sos)

■

(ADPOF)

■

(RACHDA)

■

(AFEPEC)

■

(RAFD) " "

■

(AITDE)³

■

:-

:

.

-

.

-

¹-Nadia Ait Zai, **la participation politique des femmes au Maghreb**, journée d'étude sur la participation politique de la femme au Maghreb, CIDDEF, 8 oct 2003, p05.

.47

-²

.51

-³

1.

-
-
-
-

4-2

" "

"

"

()

1980

()

.²

.1977-1966

07

1977	1966	
5.71	23.35	
7.25	14.94	
2.04	0.69	
69.29	58.36	
5.71	2.66	
100	100	

.52

-¹

.336

-²

-

(Hassen)

.

.

.

*

.

-

-

*

.

:

(Hassen)

:

...

. ...

.

.

:

*

:

-

-

-

()

" :

(Hassen)

:

1 .

" "

%62 1962
.1982 %79 1977 %75

1982

%35

(ONS)

%35.3

%.%51.8

¹- Hassen , les femmes dans les sphères économiques des zones rurales et urbaines : actes de l'atelier femmes et développement, Alger le 18-21oct 1994, organisé par CRASC, PNUD, Edition CRASC,Oran, Aout 1995, pp313-323.

1990 1982

: 1

.1990 1982

08

1990	1987	1982	
3.8	2.7	3.4	
11.0	12.4	14.3	
3.7	3.4	1.5	
2.8	2.5	3.3	
4.6	3.4	2.5	
67.5	64.3	64.7	
6.6	5.4	8.8	
6.6	5.9	1.8	
100	1000	100	

)

(

" "

2.

1995

%37

%38

:

()

%.26

3 :

09

2019	83	
390	28	
13775	880	
3005	213	
1071	93	
599	322	

Source : Mahfoud Benoune, opcit, p 93.

¹- Mahfoud Benoune, opcit, p p 86.87.

²- Ibid, p93.

³- Ibid, p95.

" "

" "

(%26)

.¹

%19

%34

%29

2000

.%49.62

%14

4806

%5.6

%27

2001

%73

%54

2000

.²

2004

%32.3

%34.3

%35.6

%25.4

:

. %56.4 ■

. %37.4 ■

. 45.9 ■

"

"

.³

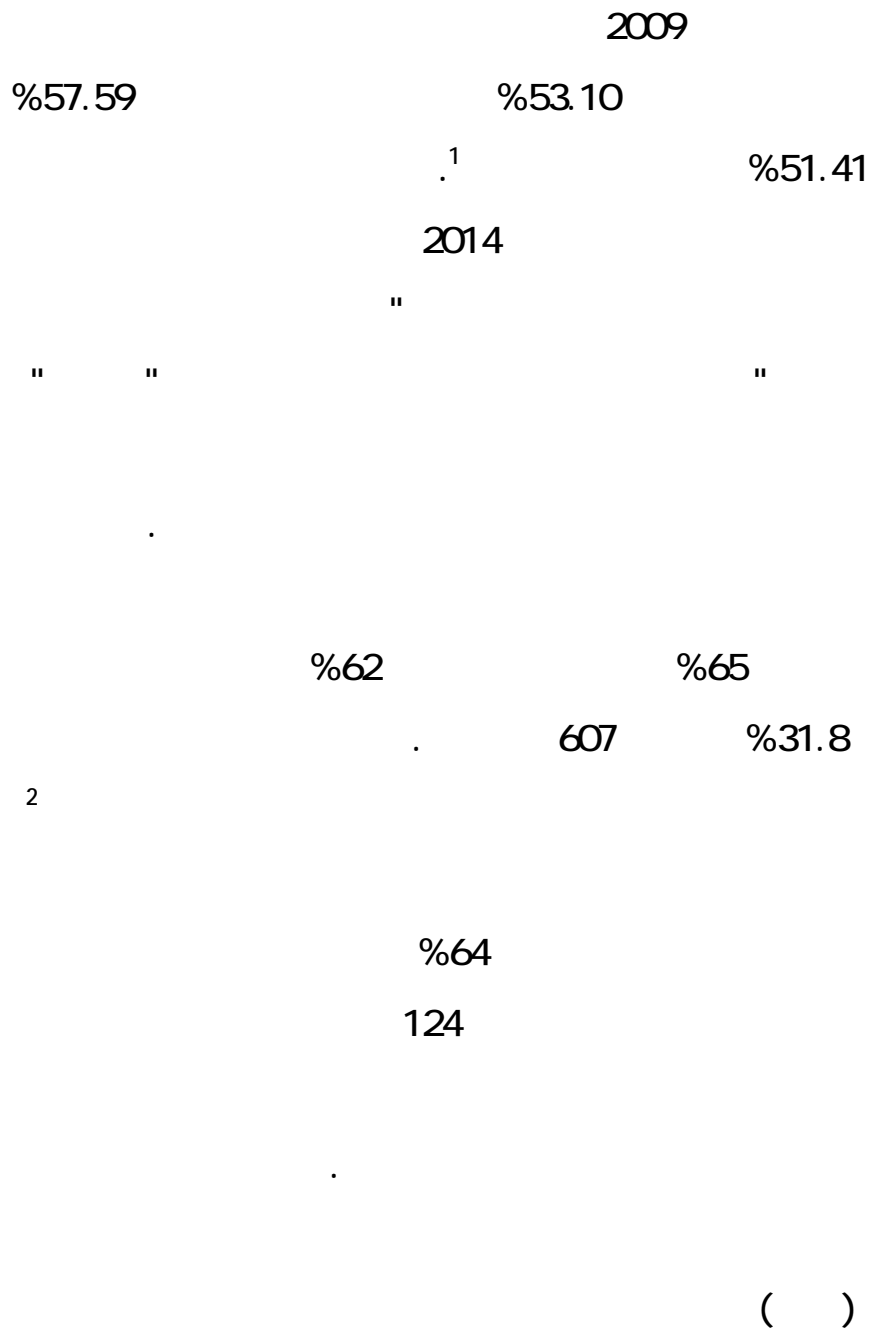
¹ - Mahfoud Benoune, opcit, p95.

i

-²

.16

³-Hassen souaber, **activité féminine en Algérie, réalités et perspectives**, communication, ONS, revue CIDDEF, n°10, juillet, septembre 2006, p22.



¹-le gouvernement Algérien, **2eme rapport national sur les objectifs du millénaire pour le développement Algérien**, opcit, p28.

.5 2014 8 j5201 . . -²

.05 2014 8 j5201 -³

:

- 3

.

.

:

:

.()

()

.

:

1994

-

1.

2002

-

.

2006

-

2006

-

2.

168

-¹

i

-²

.3

2007	2006	-
1.		
:	2008- 2004	-
.		■
.		■
.		■
.		:
.		*
.		*
.		*
2.		*
-	"	*
	³ .2007- 2006	"
	2008	*
4.		2014- 2010
2009		*
	⁵ .2012- 2008	
	:	(2011- 2009)
	.	:
.41	" _i (2011-2008) "	" - ₁
		.04 - ₂
.36	" _i (2011-2008) "	" - ₃
.3 2010		- ₄
.38	(2011-2008) "	" - ₅

∴
∴

1.

(31)

(2011-2008)

2009

².2008

2009

3.

2009

2008

:

⁴.48

:

:

■

■

■

■

■

:

-

.40

(2011-2008) "

" -₁

.43

-₂

.5-4

-₃

.43

2011-2008 "

" -₄

2015

2011

(UNDAF)

1.

2.

- 4

.68-67

2011

.24

-¹

-²

1963

*

1.

.1968

*

.²1969

*

*

.³1989

.1989

*

*

1979

4

.⁵1996/01/22

51- 96

11 10

*

.⁶

*

⁷.2014/04/ 19

18

1987

8.

.31

2011- 2008 "

" -₁

.32

-₂

.31

-₃

.276

-₄

-₅

.05

.13

-₆

.32

2011- 2008 "

" -₇

.32

-₈

*

2004

2009

*

1

.1999 26 21 (CEDAW/E/DZA/1)

*

.2005 (CEDAW/E/DZA/2)

*

².2009

*

³."

" 1979 20

34 33 31 29

⁴. 51

:29

:31

.05

.32

2011-2008 "

" -₁

.18

2011-2008 "

" -₃

-₄

.29

i

40

: 51

1.

1990 21 11-90

: 17

84 11-90

2.

3.

" 50

4

1991 16 91-17

1989 07 89-13

5.

.1990 1 76

29

-¹

-²

.158 2008

.169 -³

i1996 -⁴

.1991 1991 14 -⁵

"

31

1"

2012 /08/12

2.

)

(

الجانحة التطبيقية

الفصل الخامس:

خصائص العينة

. :

-1

-2

. 48
. 105

Tasdawit Lmulud At Maemmar:

(UMMTO) (Université Mouloud Mammeri de Tizi Ouzou) _____

(C.U.T.O.) " _____
.1977 () 20 77-17

17-77 1977

1977 20

89- (CUTO) 1989
.1989 1 139

1977 490
.2009 42000

: 9 1984

- INES
- INES
- INES
- INES
- INES
- INES
- INES

INES

:

1989

1991

.1995

11

1990

.2009/01/24

:

: :

()

.()

()

: -

() : -1

: -2

(10)

%		
24,8	62	[34-30]
40	100	[39-35]
23,6	59	[44-40]
08	20	[49-45]
3,6	09	[54-50]
100	250	

()

54 30

%40

[39-35]

- 45]

%23,6

%24,8

[44-40] [34-30]

%3,6

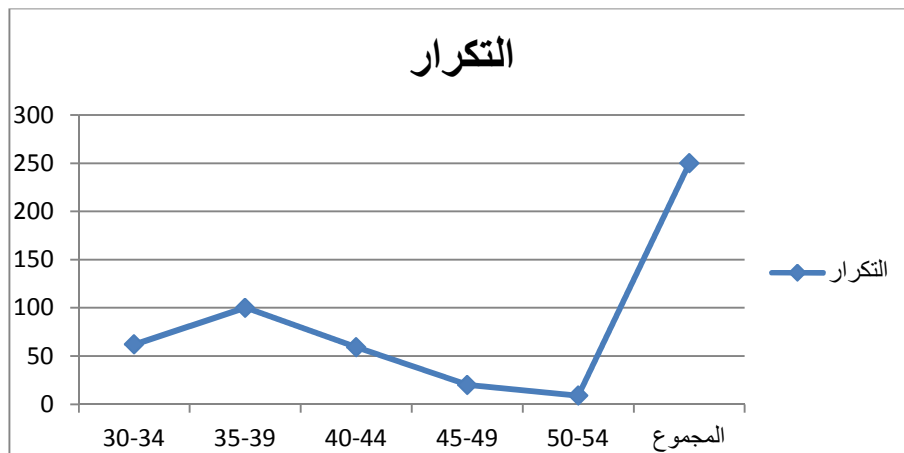
[54-50]

%8

[49

%38,3

(02)



: -3

:

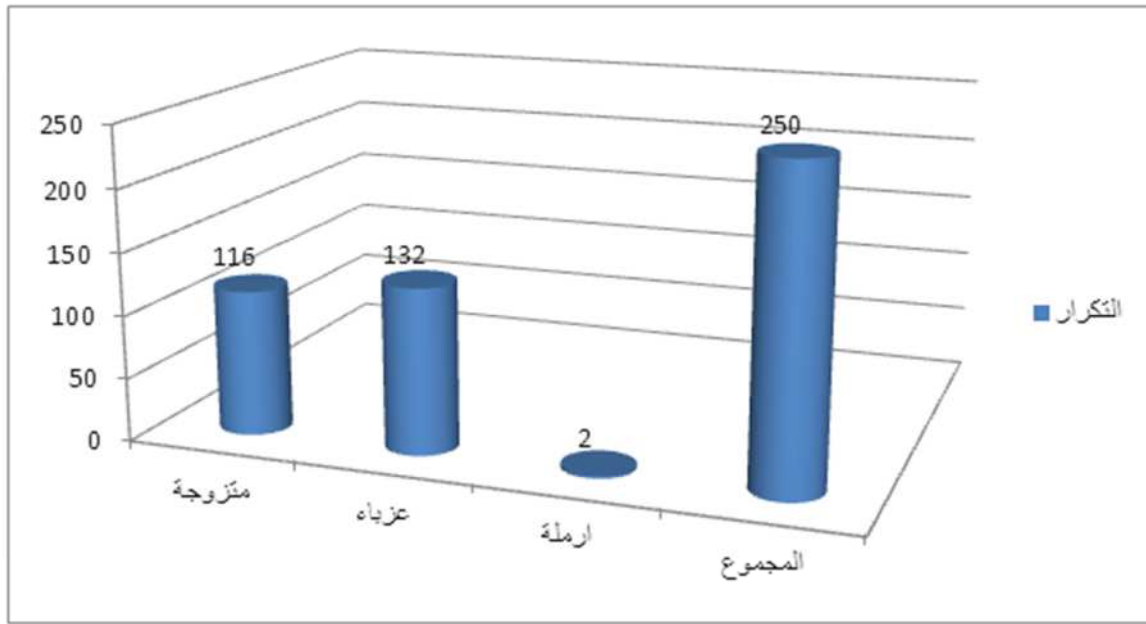
:(11)

%		
46,4	116	
52,8	132	
0,8	02	
100	250	

.%0,8 %46,4 %52,8

. 132

:(03)



: -4

:(12)

%		
28,81	34	00
51,69	61	2-1
16,10	19	4-3
3,38	4	6-5
100	118	

1

%28,81

%51,69

2

%.3,38

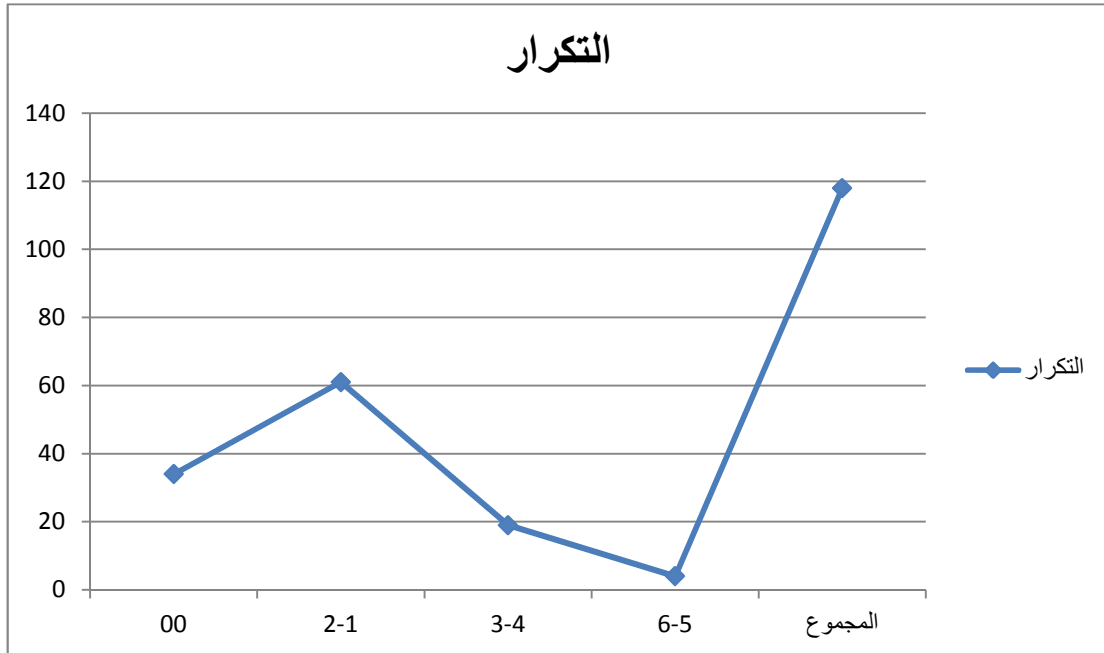
6 5

%16,10

4 3

(02)

:(04)



:

" "

" "

" " 2002 "

.2007 "

(13)

:(13)

%		
25,2	63	
4	10	
9,2	23	
16	40	
34	85	
11,6	29	
100	250	

%25,2

%34

." "

%.16

:

%11,6

. 29

. %4 %9,2

()

.()

"

:(14)

%		
79,2	198	
6,8	17	
14	35	
100	250	

%86

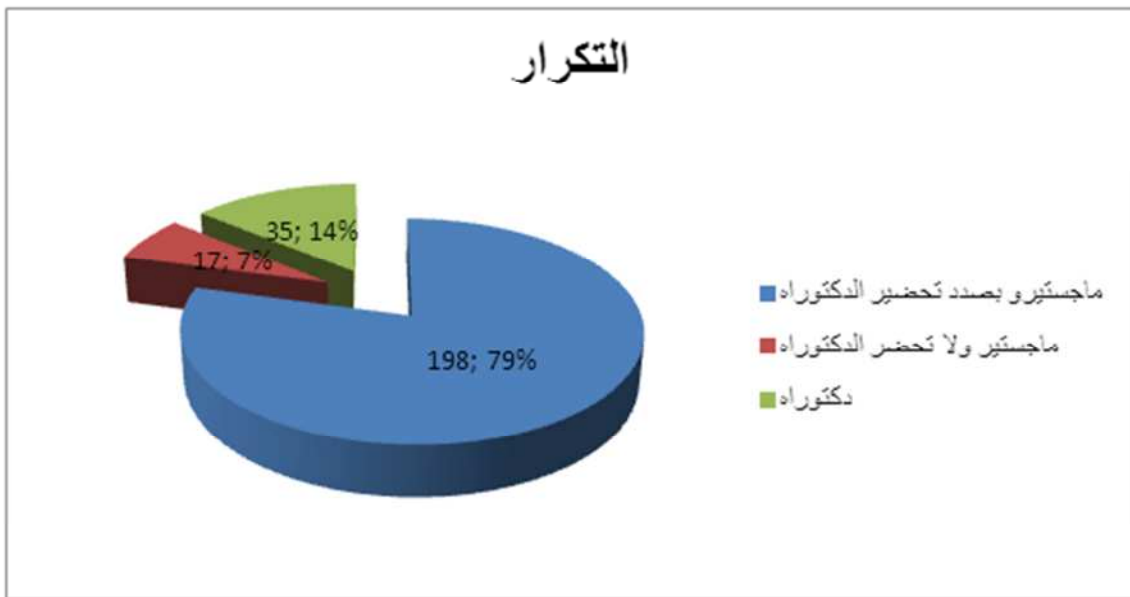
%14

%79,2

%.%6,8

()

: (05)



(15)

%		
95,2	238	
4,8	12	
100	250	

%4,8

%95,2

(06)



(16)

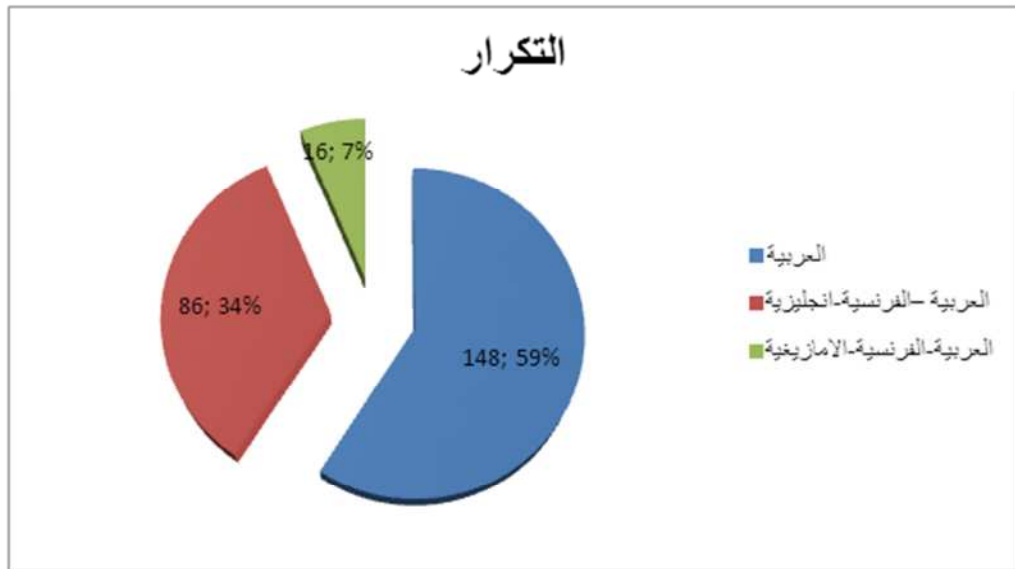
%		
59,2	148	
34,4	86	- -
6,4	16	- -
100	250	

%59,2

%34,4 (- -)

.%6,4

(07)



(17)

%		
18,4	46	
61,6	154	-
13,2	33	- -
6,8	17	
100	250	

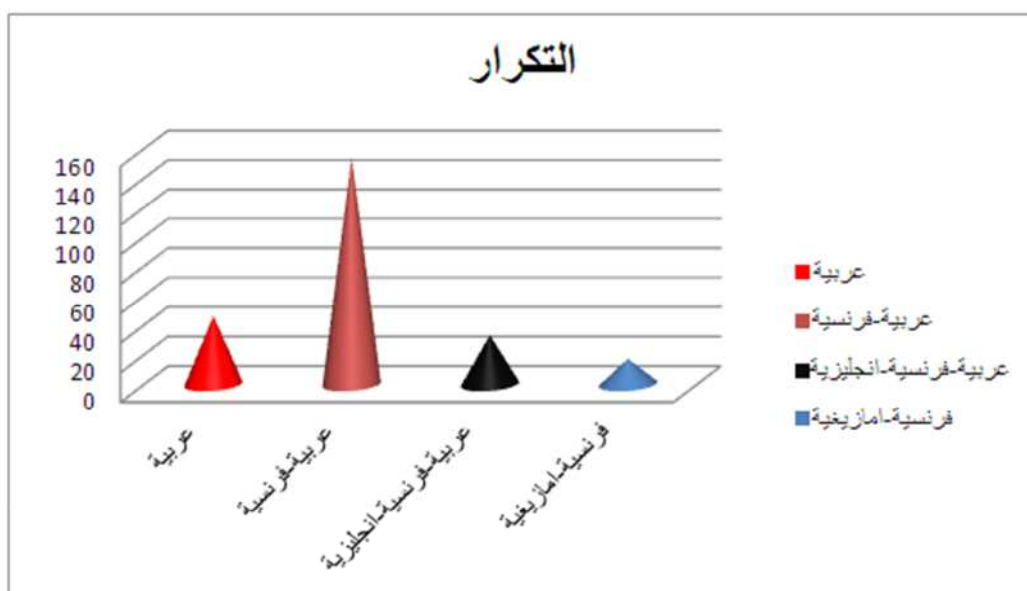
%61,6

%18,4

%13,2

.%6,8

(08)



(18)

%		
37,6	94	[54000 - 45000]
30,4	76	[64000- 55000]
13,2	33	[74000 - 65000]
18,8	47	[84000- 75000]
100	250	

45000

84000

%37,6 (54000 45000)
%18,8 %30,4 [64000- 55000]
%13,2 75000
[74000- 65000]

44069,2

(19)

%					
13,2	4,4	33	11		
	3,6		9		
	2,4		6		
	2,8		7		
86,8		217		/	
100		250			

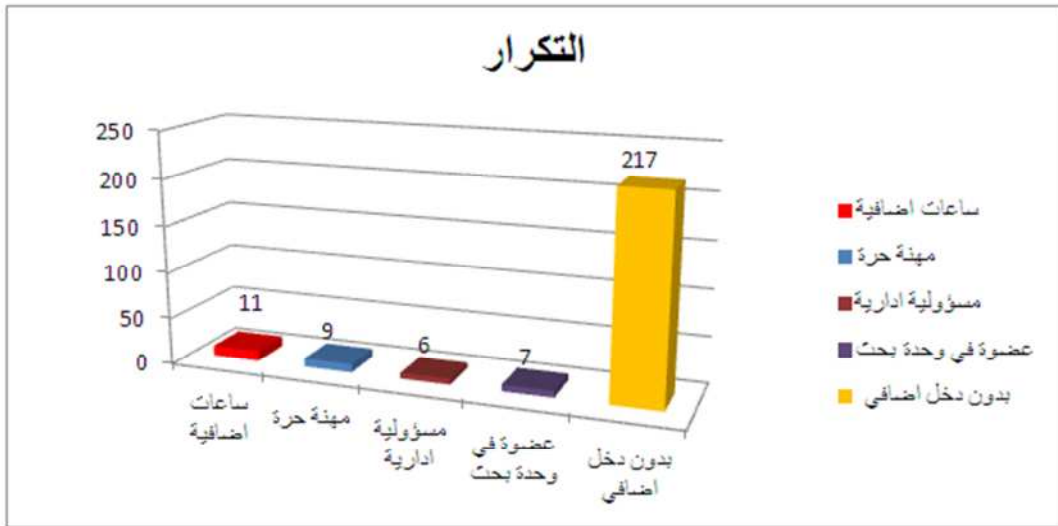
%13,2

%86,8

.%4 %2

%86,8

(09)



(20)

%		
52	130	
20,4	51	
27,6	69	
100	250	

%52

%27,6

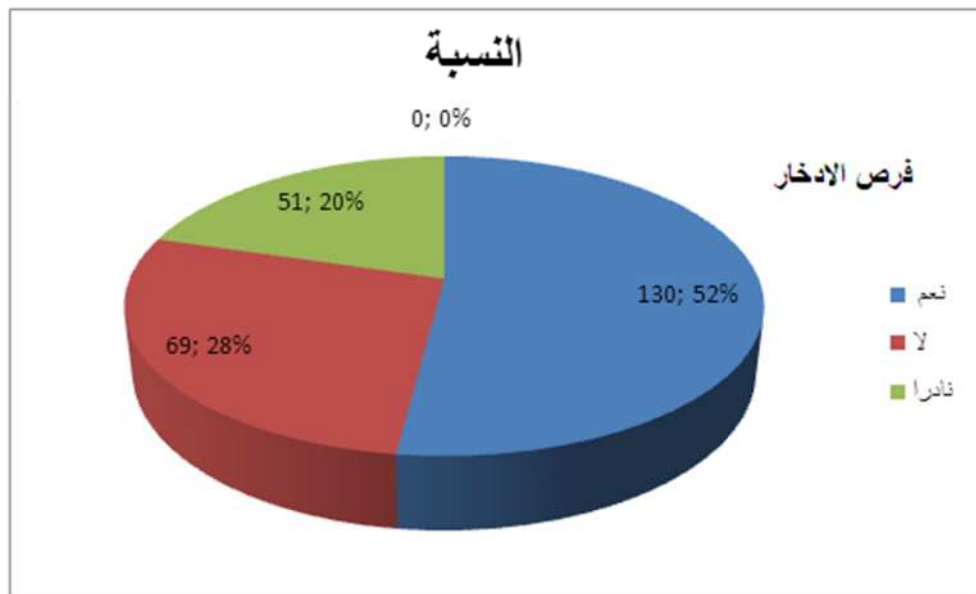
.%20,4

%52

. %52,8

(11)

(10)



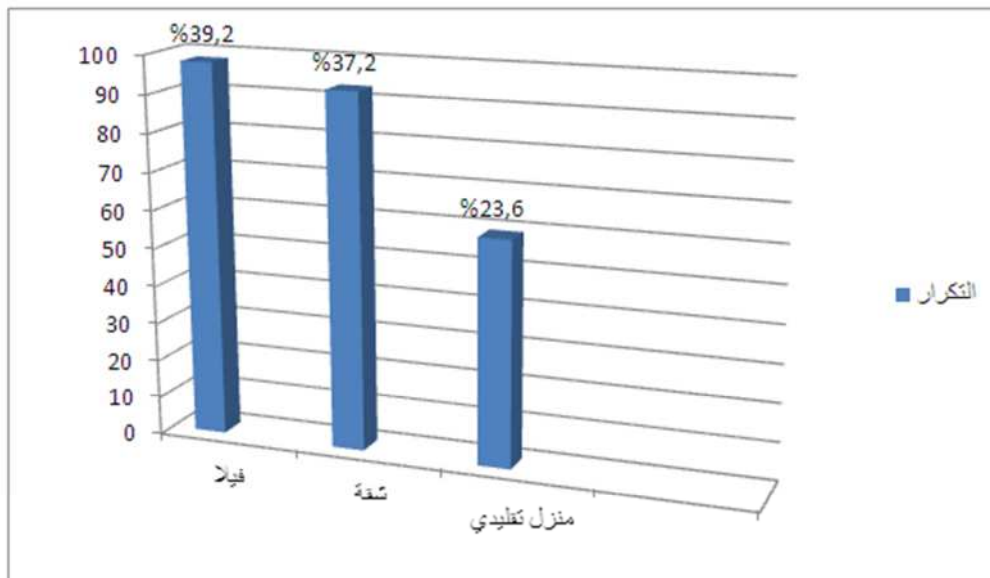
(21)

%		
39,2	98	
37,2	93	
23,6	59	
100	250	

%39,2

.%23,6

(11)



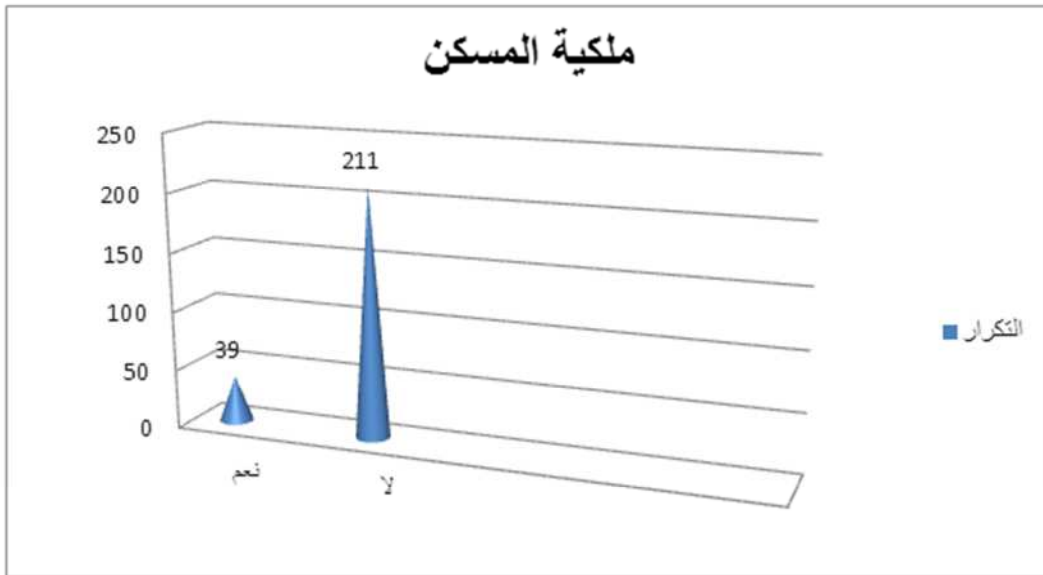
(22)

%		
15,6	39	
84,4	211	
100	250	

.%84,4

%15,6

(12)



(23)

%		
48,8	122	
51,2	128	
100	250	

128

%51,2

02

%48,8

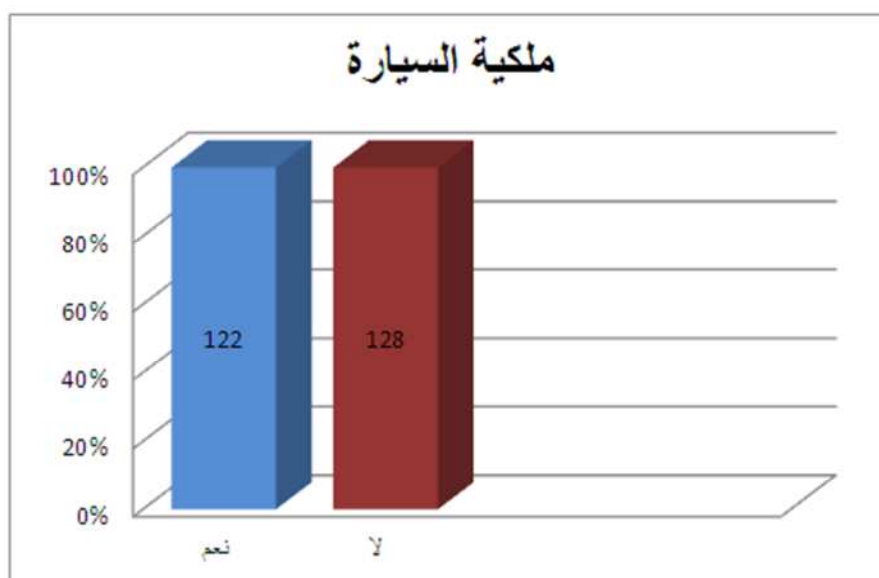
122

%52

%52,8

09

(13)



:

(24)

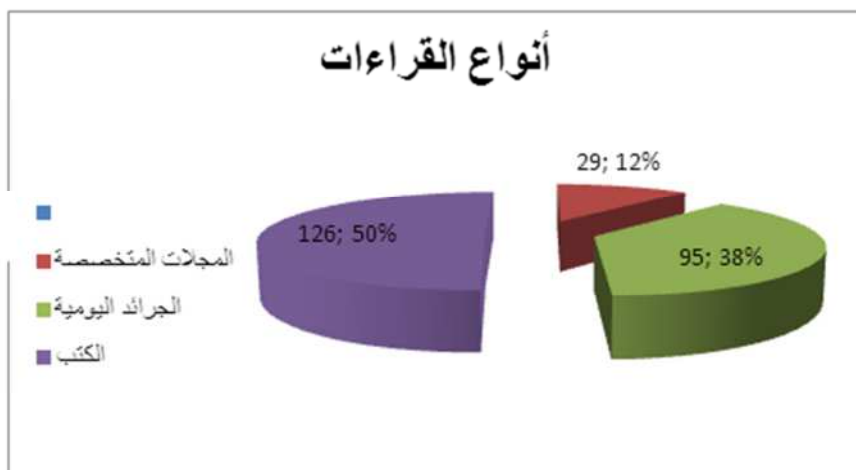
%		
11,6	29	
38	95	
50,4	126	
100	250	

%50,4

%38

.%11,6

(14)



(25)

%				
73,2	35,6	183	89	
	20,8		52	
	16,8		42	
26,8	3,6	67	9	
	5,6		14	
	17,6		44	
100		250		

% 73,2

%35,60

%20,80

%16,80

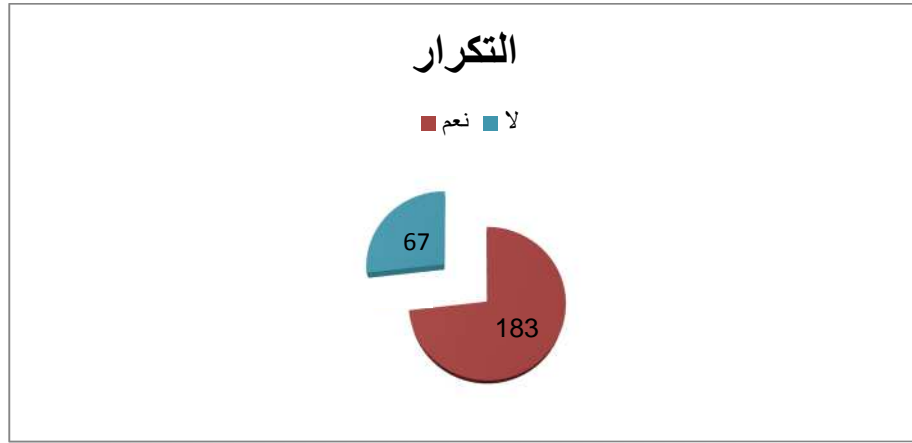
%26,8

%17,60

%3,6

%5,6

(15)



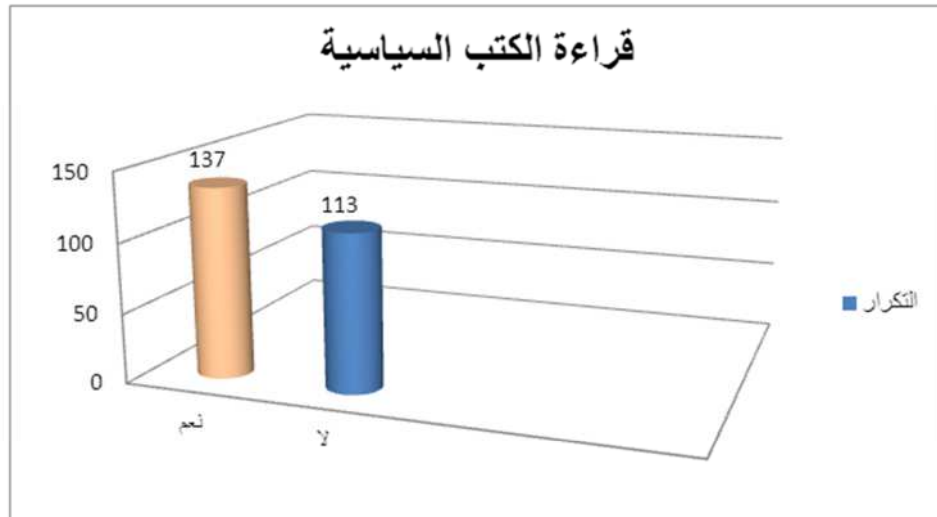
(26)

%		
54,8	137	
45,2	113	
100	250	

%45,2

%54,8

(16)



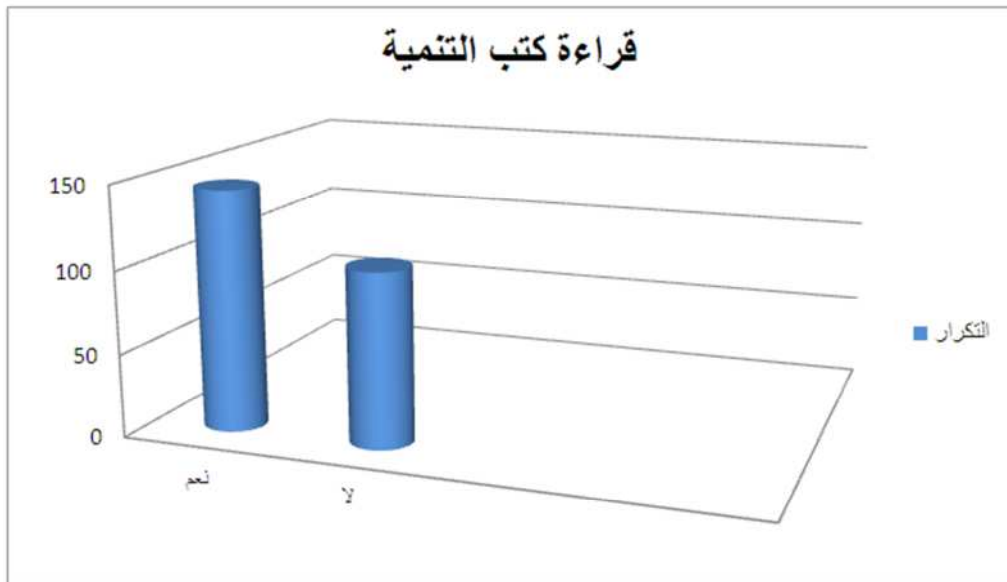
(27)

%		
58	145	
42	105	
100	250	

%42

%58

(17)



(28)

%		
61,6	154	
23,6	59	
10	25	
4	10	
0,8	2	
100	250	

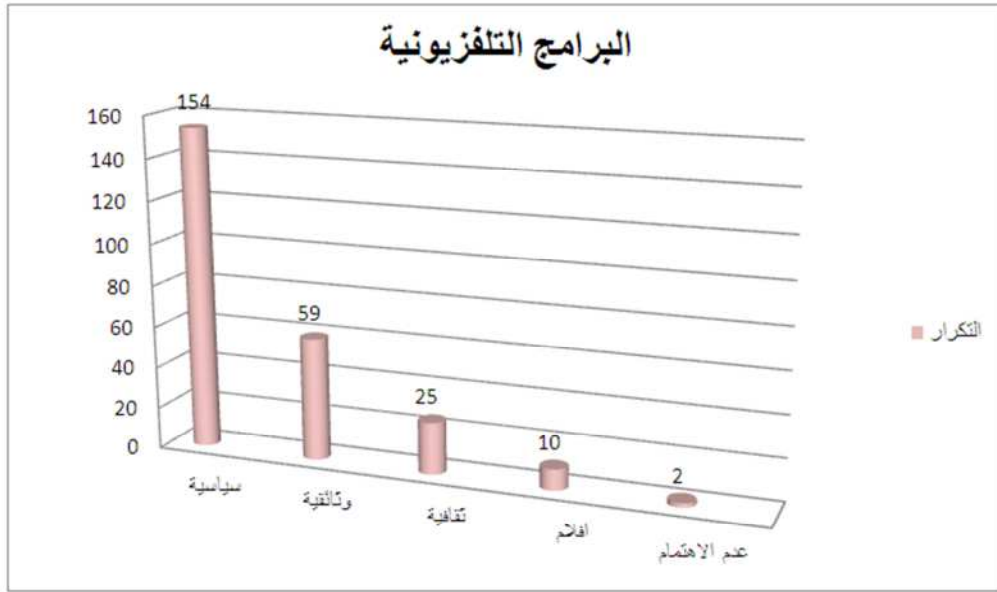
%61,6

%23,6

.%4

%10

(18)



(29)

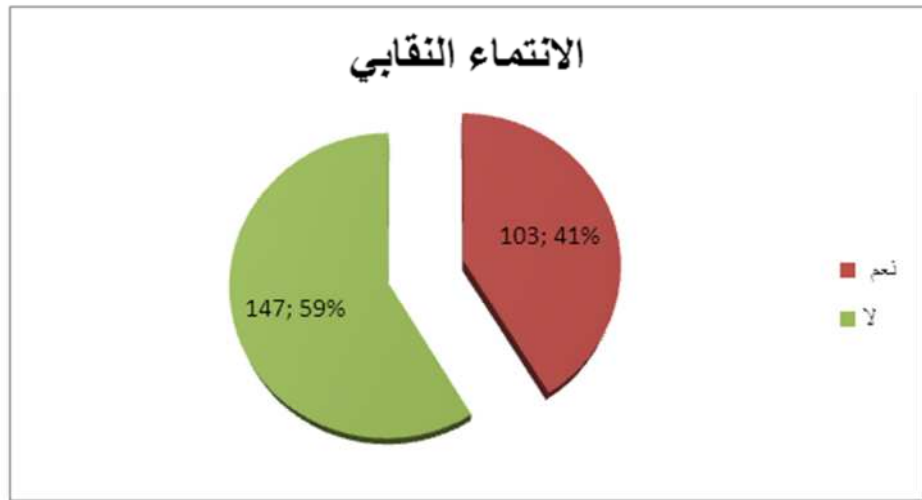
%		
41,2	103	
58,8	147	
100	250	

%41,2

%58,8

:

(19)



(30)

%		
20,8	52	
79,2	198	
100	250	

(26)

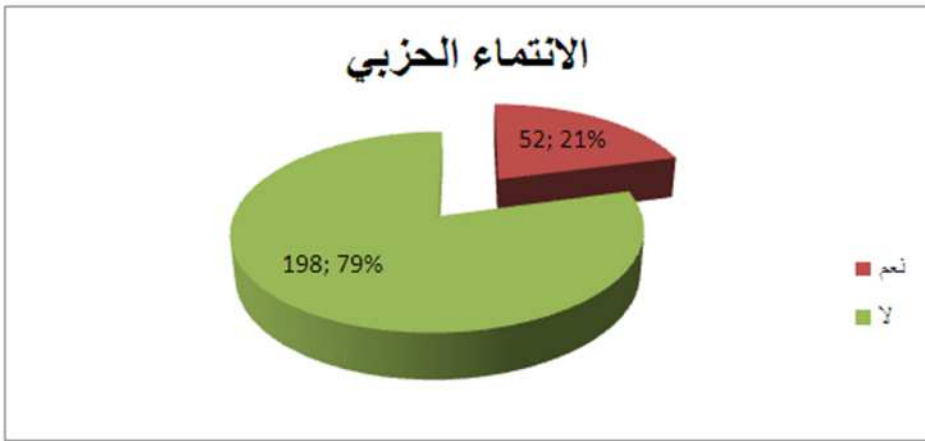
%79,2

198

%20,8

52

(20)



الفصل السادس:

:

:

-1

-2

-3

:

-1

(31)

								/
%		%		%		%		
100	178	8,4	15	8,4	15	83,1	148	
100	72	5,6	4	18,1	13	76,4	55	
100	250	7,6	19	11,2	28	81,2	203	

%11,2

.%7,66

:

%8,4

%83,1

%76,4

%5,6

()

(32)

%		%		%		%		
100	32	18,8	6	12,5	4	68,8	22	
100	41	4,9	2	19,5	8	75,6	31	
100	21	14,3	3	14,3	3	71,4	15	
100	50	4	2	10	5	86	43	
100	38	5,3	2	21,1	8	73,7	28	
100	68	5,9	4	0,0	0	94,1	64	
100	250	7,6	19	11,2	28	81,2	203	

%11,2

%81,2

.%7,66

:

%68,8

% 12,5

% 75,6

% 4,9

%71,4

%14,3

%86

%4

%73,7

%5,3

%94,1

%5,9

()

()

10

24,80

2

2

.0,05

0,006

(33)

%		%			
81,2	203	25,2	63		
		47,2	118		
		8,8	22		
11,2	28				
7,6	19				
100	250				

%47,2

.1

" "

.%25,2

2

%8,8

" "

3

.168

57.56 . 1990 136 13 :
.28 1989

- 1
- 2
- 3

%44

.

.

"

"

.

1.

%35,6

.%20,4

%18

.%17,6

.

%60

%30

.

:

.

.

.

.

(35)

%		%		%		%		%		
100	137	48,2	66	7,3	10	25,5	35	19	26	
100	113	38,9	44	30,9	34	14,5	16	17,3	19	
100	250	44	110	17,8	44	20,6	51	18,2	45	

%44

%17,8

:

%48,2

%7,3

%38,9

%14,5

23,57

2

.005

2

0,000

(36)

%		%		%		%		
100	32	18,8	6	37,5	12	43,8	14	
100	41	51,2	21	12,2	5	36,6	15	
100	21	33,3	7	33,3	7	33,3	7	
100	50	48	24	16	8	36	18	
100	38	42,1	16	13,2	5	44,7	17	
100	68	52,9	36	14,7	10	32,4	22	
100	250	44	110	18,8	47	37,2	93	

. %18,8 %44

:

% 43,8

%18,8

%51,2

%12,2

%33,3

%48

%16

%44,7

%13,2

%52,9

%14,7

)

(

(28)

(

)

"

"

"

"

"

1

i

"

"

2

10

.0,05

19,32

2

0,036

2

"

.51 2011

i

187-149

2001

-1

"

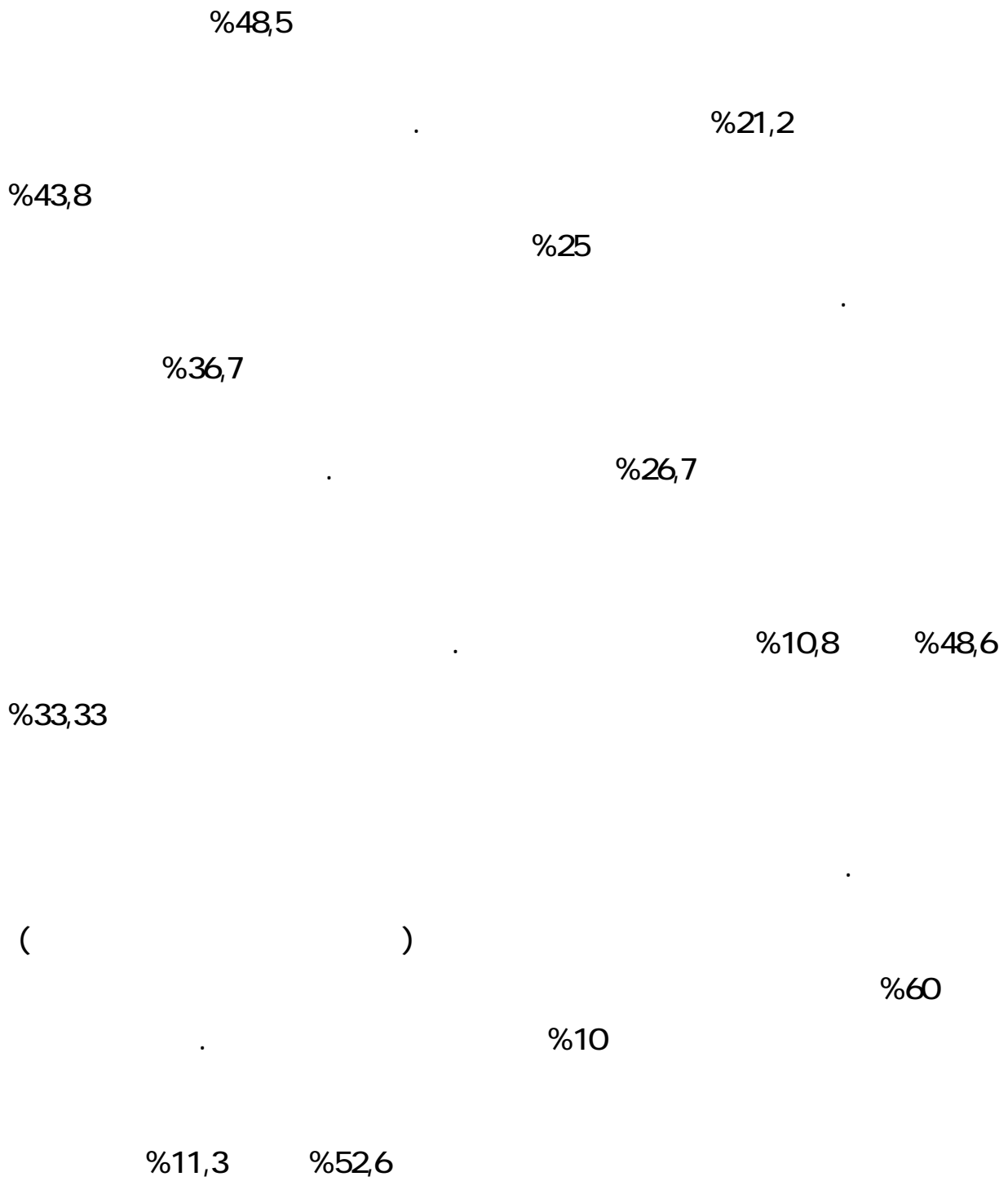
-2

:

(37)

%		%		%		%		/	
100	33	48,5	16	21,2	7	30,3	10		
100	16	31,2	5	43,8	7	25	4		
100	30	36,7	11	26,7	8	36,7	11		
100	37	40,5	15	10,8	4	48,6	18		
100	27	33,3	9	33,3	9	33,3	9		
		3		3		3			
100	10	30	3	10	1	60	6		
100	97	52,6	51	11,3	11	36,1	35		
100	250	44	110	18,8	47	37,2	93		

()



(36)

)

.(

)

.(

.

.

"

"

:

()

()

¹()

.

.

.

"

"

"

"

"

"

-1

...

12	21,84	2	2
	.0,05	0,039	

)

(38)

		5+3		-5		-4		-3		-2) -1 (. .		
%		%		%		%		%		%		%		
100	178	5,6	10	23	41	11,2	20	29,2	52	14	25	16,9	30	
100	72	19,4	14	19,4	14	6,9	5	26,4	19	11,1	8	16,7	12	
100	250	9,6	24	22	55	10	25	28,4	71	13,2	33	16,8	42	

%9,6 %28,4

:

%29,2

%5,6

%26,4

%6,9

(. .)

5 11,93 2 2
 .005 0,036

:

- 3

(39)

%		%		%		%		
100	137	2,2	3	70,1	96	27,7	38	
100	113	2,7	3	39,8	45	57,5	65	
100	250	2,4	6	56,4	141	41,2	103	

%2,4
 :
 %56,4
 % 41,2
 %70,1
 %2,2
 %27
 %57,5

2 23,43 2 2
 .0,05 0,00

2012

" "

()

" "

.()

(40)

%		%			
41,2	103	26,8	67		
		4	10		
		3,6	09		
		6,8	17		
56,4	141	25,6	64		
		19,6	49		
		11,2	28		
2,4	6				
100	250		ÜÜÜ		

. %41,2 %56,4

%25,6

.2012

%19,6

51 31 29

%11,2

." %26,8

%6,8

%3,6 %4

()

1

(41)

:

%					
94,8	33,6	237	84		
	17,2		43		
	25,6		64		
	18,4		46		
5,2		13			
100		250			

%5,2

%94,8

.%33,6

"

"

%25,6

%18,4

()

%17,2

"

"

"

"

1

%94,8

84

:

"

"

":

"

"

":

"

":

"

":

"

":

(42)

%		%		%		
100	183	2,7	5	97,3	178	
100	67	11,9	8	88,1	59	
100	250	5,2	13	94,8	237	

. %5,2 %94,8

:

%2,7

%97,3

%11,9

%88,1

(43)

100		%		%		%		%		
100	178	29,8	53	25,8	46	16,3	29	28,1	50	
100	59	27,1	16	15,3	9	37,3	22	20,3	12	
100	237	29,1	69	23,2	55	21,5	51	26,2	62	

%21,5

%29,1

:

%29,8

%16,3

%37,3

%15,3

3

12,34

2

2

.0,05

0,006

(44)

%		%		%		%		%		
100	31	22,6	7	32,3	10	38,7	12	6,5	2	
100	32	37,5	12	21,9	7	12,5	4	28,1	9	
100	20	20	4	20	4	25	5	35	7	
100	48	31,2	15	20,8	10	12,5	6	35,4	17	
100	38	10,5	4	26,3	10	44,7	17	18,4	7	
100	68	39,7	27	20,6	14	10,3	7	29,4	20	
100	237	29,1	69	23,2	55	21,5	51	26,2	62	

)
(
:
%21,5 %29,1
%6,5
%12,5 % 37,5
%38,7

%35

%20

.)
.(

%35,4

%12,58

%10,5

%44,7

%10,3

%39,7

(39)

%70

. ...

15

39,54

2

2

.0,05

0,001

:

:

) ()
(

.

.

.

.

.

.

(- -)

.

الفصل السابع:

-1

-2

-3

-4

-5

-1

(45)

%		%			
100	213	57,2	122		
		32,8	70		
		9,8	21		
100	37	100	37		
100	250				

%14,8 % 85,2

%57,2

%32,8

%9,8

(%100)

.

.

.

.

.

":

":

":

":

":

":

":

":

.

.

.

.

.

":

":

“

.1

.”

.

.

.

.

.

:

”

”

2009 ”

”

2005 ()

:

.

.

.

.

(46)

%		%		%		
100	10	0	0	100	10	
100	208	13,5	28	86,5	180	
100	32	28,1	9	71,9	23	
100	250	14,8	37	85,2	213	

% 85,2

%14,8

:

%13,5

% 86,5

%71,9

%28,1

2

6,539
.0,05

2

0,038

2

-2

(47)

						/
%		%		%		
100	145	15,2	22	84,8	123	
100	105	24,8	26	75,2	79	
100	250	19,2	48	80,8	202	

% 19.2 %80.8

%84,8

%15,2

%75.2

%24.8

"

.1"

(48)

+						
%		%		%		
100	2	100	2	0,0	0	
100	154	18,2	28	81,8	126	
100	59	16,9	10	83,1	49	
100	25	16	4	84	21	
100	10	40	4	60	6	
100	250	19,2	48	80,8	202	

i

%81.8

%18.2

%83.1

%16.9

%84

%16

%60
%40

()

%70 ()

4 11,666 2 2
 .0,05 0,020

(49)

						(
%		%		%		
100	46	32,6	15	67,4	31	
100	154	13,6	21	86,4	133	
100	33	18,2	6	81,8	27	- -
100	17	35,29	6	64,70	11	
100	250	19,2	48	80,8	202	

i

% 67,4

%32,6

%86,4

%13.6

%81.8

%18.2

%64,70

% 35,29

2

2

...

3

0,010

11,264

.005

(50)

%		%		%		
100	2	100	2	0,0	0	
100	154	5,2	8	94,8	146	
100	59	11,9	7	88,1	52	
100	25	4	1	96	24	
100	10	30	3	70	7	
100	250	8,4	21	91,6	229	

%91.6

%8.4

:

%94.8

%5.2

%88.1

%11.9

%96

%4

%70

%30

4

31,479

2

2

.005

0,000

i

.(

)

(51)

%		%		%			
100	46	10,9	5	89,1	41		
100	154	6,5	10	93,5	144	-	
100	33	0,0	0	100,0	33	-	-
100	17	35,29	6	64,70	11		
100	250	8,4	21	91,6	229		

:

%89,1

%10,9

%6,5

%93,5

% 64,70

%35,29

3

20,099
.005

2
0,000

2

(52)

%		%		%		
100	2	100	2	0	0	
100	154	6.49	10	93.5	144	
100	59	11.8	7	88.13	52	
100	25	8	2	92	23	
100	10	40	4	60	6	
100	250	10	25	90	225	

%10

%90

:

%93.5

%6.5

% 87

%88.13

%92

%8

%60

%40

4

30,443

2

2

.005

0,000

(53)

%		%		%			
100	46	19,6	9	80,4	37		
100	154	5,2	8	94,8	146	-	
100	33	0,0	0	100	33	-	-
100	17	47,1	8	52,9	9		
100	250	10	25	90	225		

%80.4

%19.6

%94.8

%5.2

%52.9

%47.1

9/10

3 38,235 2 2
 .0,05 0,000

:

(54)

%		000
13,7	31	.
24,8	56	.
5,8	13	.
9,8	22	.
45,8	103	(. +)
100	225	

%45,8

%24,8

%13,7

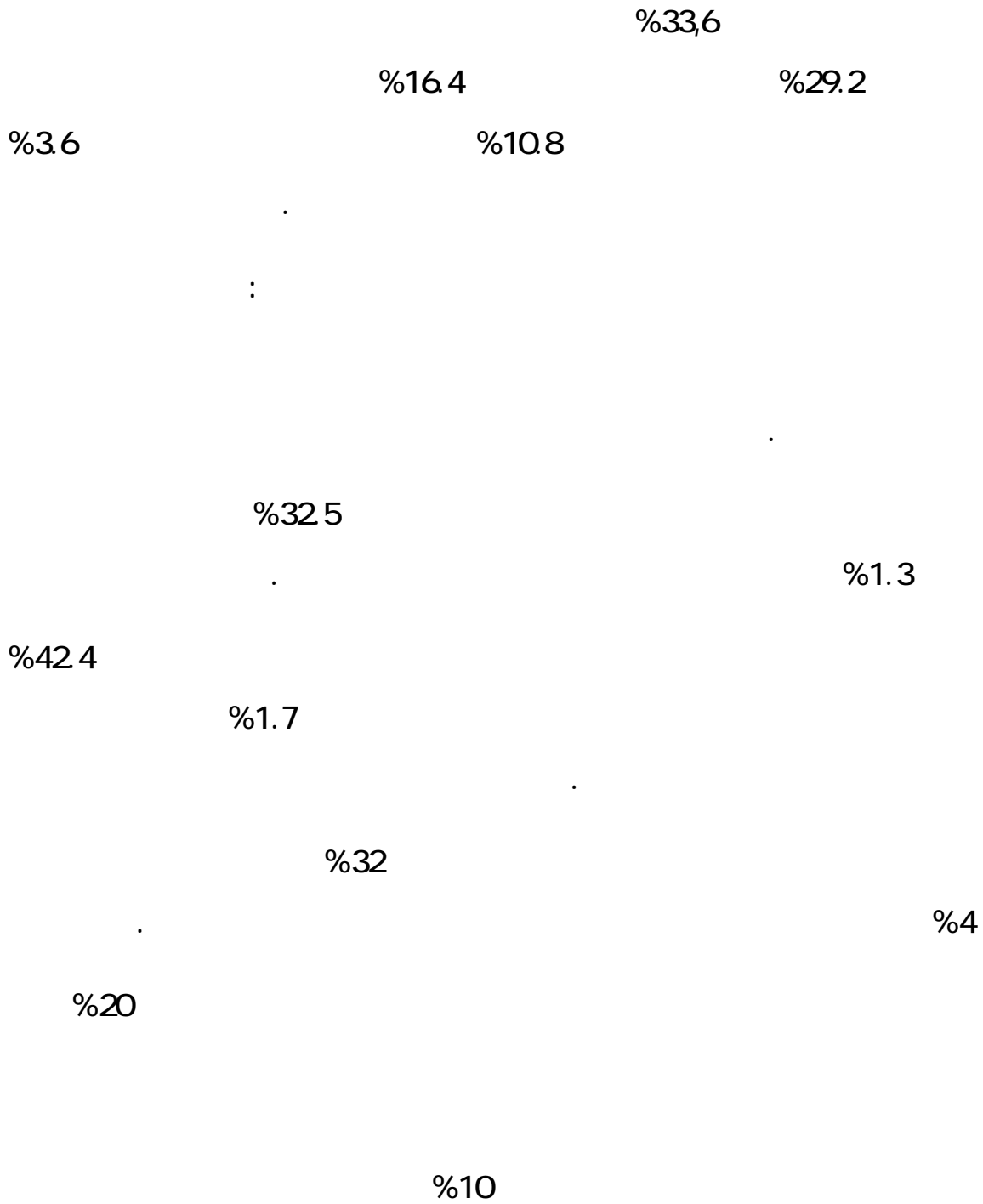
%9,8

.%5,8

()

(55)

)														
%		%		%		%		%		%		%		%		
100	2	0,0	0	0,0	0	0,0	0	0,0	0	0,0	0	0,0	0	100	2	
100	154	32,5	50	12,3	19	18,2	28	1,9	3	1,9	3	1,3	2	31,8	49	
100	59	23,7	14	6,8	4	15,3	9	5,1	3	1,7	1	5,1	3	42,4	25	
100	25	32	8	12	3	8	2	4	1	20	5		0	24	6	
100	10	10	1	10	1	20	2	20	2	10	1	10	1	20	2	
100	250	29,2	73	10,8	27	16,4	41	3,6	9	4	10	2,4	6	33,6	84	



()

:

· - -
· - -
· - -
· - -
· - -
· - -
· - -

24

45,815

2

2

.005

0,005

(56)

%		%		%		%		%		%		%		%		
100	46	28,3	13	2,2	1	15,2	7	0,0	0	0,0	0	4,3	2	50	23	
100	154	29,2	45	14,3	22	16,9	26	5,2	8	6,5	10	2,6%	4	25,3%	39	-
100	33	30,3	10	3	1	15,2	5	3	1	0,0	0	0,0	0	48,5	16	-
100	17	29,4	5	17,6	3	17,6	3	0,0	0	0,0	0	0,0	0	35,3	6	
100	250	29,2	73	10,8	27	16,4	41	3,6	9	4	10	2,4	6	33,6	84	

%50

%2.2

%29.2

%2.6

%3

%48.5

%35.3

%7.3

18

28,204
.0,05

2
0,05

2

-4

(57)

												/
%		%		%		%		%		%		
100	145	15,2	22	22,7	33	23,4	34	31	45	7,6	11	
100	105	13,3	14	24,8	26	18,1	19	38,1	40	5,7	6	
100	250	14,4	36	23,6	59	21,2	53	34	85	6,8	17	

%31

%7.6

%5.7

%38.1

(58)

%		%		%		
100	46	21,7	10	78,3	36	
100	154	11	17	89	137	
100	33	0,0	0	100	33	
100	17	23,5	4	76,5	13	
100	250	12,4	31	87,6	219	

%12,4

%87,6

:

. %21.7

%78.3

. %11 %89

. %76.5

. %35,29

" "

1

..."

2"

.21 1997

.5 1979 j

213

-1

-2

(59)

%		%		%		
100	145	6,9	10	93,1	135	
100	105	20	21	80	84	
100	250	12,4	31	87,6	219	

% 124 %87,6

%6,9

%93,1

%80

%20

1

9,626

2

2

.0,05

0,002

(60)

%		%		%		
100	2	0,0	0	100	2	
100	154	7,8	12	92,2	142	
100	59	11,9	7	88,1	52	
100	25	28	7	72	18	
100	10	50	5	50	5	
100	250	12,4	31	87,6	219	

:

%92.2

%7.8

%88.1

%11.9

%28 %72

%50

)

.(

4

21,92

2

2

.0,05

0,002

(61)

%		UUUUUUUUUUUUUUUU
8,8	22	
36,8	92	
31,6	79	
22,8	57	
100	250	

%36.8

%31.6

%22 8

%8.8

.

.

.

"

"

"

"

"

.

"

"

"

... ..

()

.

%91,2

"

"

(62)

%		
85,6	214	
14,4	36	
100	250	

"

%85.6

"

%14.4

"

"

. ...

"

"

(

)

1

:

(63)

%		%		%		
100	22	45,5	10	54,5	12	
100	92	9,8	9	90,2	83	
100	79	10,1	8	89,9	71	
100	57	15,8	9	84,2	48	
100	250	14,4	36	85.6	214	

%85.6

%14.4

%90.2

%89.9

%54.4

%84.2

"

"

"

"

3

20,063

2

2

.0,05

00,00

"

"

(64)

%		%		%		
100	2	100	2		0	
100	154	11	17	89	137	
100	59	16,9	10	83,1	49	
100	25	12	3	88	22	
100	10	40	4	60	6	
100	250	14,4	36	85,6	214	

:

%90

%11

%83.1

% 88

%11.9

%12

%40

%60

4

19,045

2

2

.0,05

0,001

: -

(65)

. -

		-								/
%		%		%		%		%		
100	145	35,9	52	5,5	8	7,6	11	51	74	
100	105	34,3	36	14,3	15	18,1	19	33,3	35	
100	250	35,2	88	9,2	23	12	30	43,6	109	

-

%35.2

%43.6

%12

-

%9.2

:

%51

%5.5

.

%34.3

-

%14.3

)

(

.%78,8

()

%21,2

)

.(

:

-

1

(66)

% 100		% 32,6		% 2,2		% 17,4		% 47,8		
46	15	15	1	1	8	8	22			
154	49	49	18	18	15	15	72			
33	18	18	2	2	2	2	11			
17	6	6	2	2	5	5	4			
250	88	88	23	23	30	30	109			

:

%47.8

%2.2

%46.8

%9.7

%54.4

%6.1

% 35,3

%11.8

.()

9 18,019 2 2
.0,05 0,035

. التي يمكن للمرأة

اللجوء إليها و استعمالها من أجل التأثير

(67)

%		%		%		%		%		%		
100	145	44,8	65	24,1	35	20,7	30	4,8	7	5,5	8	
100	105	32,4	34	36,2	38	16,2	17	0,0	0	15,2	16	
100	250	39,6	99	29,2	73	18,8	47	2,8	7	9,6	24	

% 29.2

%18.8

%9.6

%28

:

%44.8

%5.5

%36.2

%14.3

)

(

...

4

17,131

2

2

.0,05

0,002

(68)

% 100		% 43,8		% 25,5		% 23,4		% 1,5		% 5,8		
137	60	39	35	32	2	8						
113	39	38	15	5	16							
250	99	73	47	7	24							

:

. %43.8
%1.5
%34.5
%4.4

)

(

)

(

2

4

12,49
.0,05

0,014

:

.

.

.

.

.

.

الفصل الثامن:

:

:

.

:

-1

.

-2

-3

(69)

%		%		%		
100	139	9,4	13	90,6	126	
100	111	19,8	22	80,2	89	
100	250	14,0	35	86,0	215	

%14 %86

%90.6

%9,4

%80.2

%19.8

%90

2

0,018

1

5,616

.0,05

(70)

%		%		%		
100	139	4,3	6	95,7	133	
100	111	2,7	3	97,3	108	
100	250	3,6	9	96,4	241	

%3.6 %96.4

%9,4

%95.7

%3.97

%2.7

با ثر ر

ت د ذت

" ما ي . تمكي ت خطوة ند تمكي "

(71)

14,1	34	
15,8	38	
45,6	110	
24,5	59	
100	241	

%45.6

:

:

:

:

%24

2000

1

.%15.8

%14.1

:

(72)

%		%		%		
100	139	2,2	3	97,8	136	
100	111	8,1	9	91,9	102	
100	250	4,8	12	95,2	238	

%95.2

()

%4.8

%97.8

%2.2

%91.9

%8.1

4,781

2

.0,05

0,029

1

"

"

"

"

"

"

"

1

1"

:

(73)

12	30	
8,4	21	
6,4	16	
6	15	
3,6	9	
14,4	36	
18,4	46	
30,8	77	
100	250	

%30,8

%14,4

%8,4

%6,4

%6

%3,6

%18,4

%12

%90

.

1947

1979

()

.

. ...

1963 1976 1989 1996)

.

.(2008

.

.

.

.

.

.()

.

.

.1

.2

.3

.4

.5

.6

.7

()

1

.

.

.

.

.

"

"

"

2"

"

"

.

:

.8-6

- 23

-1

-2

2011/6/26

(74)

%		%		%		
100	139	3,6	5	96,4	134	
100	111	5,4	6	94,6	105	
100	250	4,4	11	95,6	239	

%95.6

%4.4

()

%96.4

%3.6

:

.

" "

.
1
.

" .

2"
.

.

:

" "

.683-675 . -¹
651-650 . -²

10

:

(75)

%		
46	115	
22	55	
27,6	69	
4,4	11	
100	250	

%46

...

:

.%27.6

"

"

"

"

"

"

%22

":

":

":

":

%.4.4

:

(76)

%		%		%		%		
100	139	1,4	23	1,4	2	82	114	
100	111	34,4	26	12,6	14	64	71	
100	250	19,6	49	6,4	16	74	185	

%19.6

%74

%6.4

()

%82

%1.4

%64

%12.6

16,246 2
.0,05 0,000

2

"

1

"

2008

2

(77)

19,6	49	
16	40	
13,2	33	
9,2	23	
22,8	57	
19,2	48	
100	250	

()

%22,8

%19,6

)

(

%19,2

%.16

%.3,2

" "

:

-
-
-
-
-
-

.()

1

.% 9,2

(78)

%		%		%		%		%		%		%		
100	52	19,2	10	13,5	7	1,9	1	23,1	12	19,2	10	23,1	12	
100	198	19,2	38	25,3	50	11,1	22	10,6	21	15,2	30	18,7	37	
100	250	19,2	48	22,8	57	9,2	23	13,2	33	16	40	19,6	49	

%22,8

%9,6

%19,2

:

%23,1

%1,9

%25,3

%1,9

:

5

()

11,976

2

.0,05

0,035

- 2

(79)

						/
%		%		%		
100	52	9,6	5	90,4	47	
100	198	11,6	23	88,4	175	
100	250	11,2	28	88,8	222	

%4.8 %88.8

()

%90.4

%9.6

%88.4

% 1.6

()

(80)

%		%		%		
100	103	3,9	4	96,1	99	
100	147	16,3	24	83,7	123	
100	250	11,2	28	88,8	222	

%91.6

%3.9

%83.7

%3.9

:

-

-

9,428

2

.005

0,002

1

()

(81)

%		%		%		
100	103	0,0	0	100	103	
100	147	2,7	4	97,3	143	
100	250	1,6	4	98,4	246	

%1.6 %98.4

()

%97.3

%27

:

1

" "

1 -Werther, Devis, Lee-gosselin, **la gestion des ressources humaines** , Canada, 1985, p259 .

"

"

"

()

"

1

(82)

%		%		%		
100	139	0,0	0	100	139	
100	111	3,6	4	96,4	107	
100	250	1,6	4	98,4	246	

%3.6

%96.4

()

1

5,090

2

2

.0,05

0,02

:

.()

(83)

28,9	71	
24,8	61	
16,6	41	
29,7	73	
100	246	

%28.9

()

(84)

		ÜÜÜÜÜ
9,2	23	
14,4	36	
7,6	19	
27,6	69	
11,6	29	
29,6	74	
100	250	ÜÜÜÜÜÜ

) %29.6

.(

()

:

-

-

.
% 27.6

2015

.
1
%14.4

.
%11,6

. ()

()

.% 9.2

%7.6

(85)

%		%		%		%		%		%		%		
100	52	28,8	15	28,8	15	13,5	7	9,6	5	11,5	6	7,7	4	
100	198	29,8	59	7,1	14	31,3	62	7,1	14	15,2	30	9,6	19	
100	250	29,6	74	11,6	29	27,6	69	7,6	19	14,4	36	9,2	23	

) %29.6

%27.6 (

%14.4

%11.6

%28.8

)

%7.7 (

% 29.8

)

%7.1 (

.

)

(

.

.

.

5

22,489

2

.005

0,000

.

:

(86)

%		%		%		%		%		%		%		
100	178	30,9	55	14	25	25,3	45	10,1	18	12,9	23	6,7	12	
100	72	26,4	19	5,6	4	33,3	24	1,4	1	18,1	13	15,3	11	
100	250	29,6	74	11,6	29	27,6	69	7,6	19	14,4	36	9,2	23	

%30.9

)

%6.7 (

%33.3

%1.4

)

(

()

)

(

()

14,873

2

.0,05

0,011

5

()

:

:

.

.

)

(

.

.

.

.

.

.

.

:

.

:

:

:

-

[44- 40] [34- 30]

.%40

[39- 35]

.%23,6 %24,8

. %0,8 %46,4 (%52,8)

2 1 %51,69

.%16,10 4 3 %28,81

%86

.%14

-)

%59,2

%34,4 (-

%37,6 (54000 45000)

%30,4 [64000- 55000]

.44069,2 %18,8 75000

. %23,6 %39,2

i

%84,4

%51,2

%50,4

%38

.%11,6

		%23,6	.%61,6
%79,2		.%4	%10
	.	%56,6	
			-
		%83,1	
%71,4		%75,6	%68,8
		%94,1	
%47,2			
)		%25,2	
.%8,8		(
		%48,2	
%38,9		i	
	.		
	%51,2		
			%48
	%44,7		i
		%43,8	.
	%33,3		
.			

%48,5

i

.%48,6

i

%43,8

%36,7

.

.

:

-

:

%79.3

%80

% 59.4

%77.6

.

%74.6

.

%82.5

%76.1

.

i

%80,5

%87.5

%84

%76.3

%83.1

%81.8

%60

%84

% 86,4

67,4

%81.8

%

%94.8

%70

%96

%88.1

%28

%42.4

%32.5

%32

%50

%29.2

%48.5

%41.5

%31.1

%31

%38.1

%89

%76.5

%78.3

.

.

:

-

:

%80.2

%90.6

%36.8

% 31.6

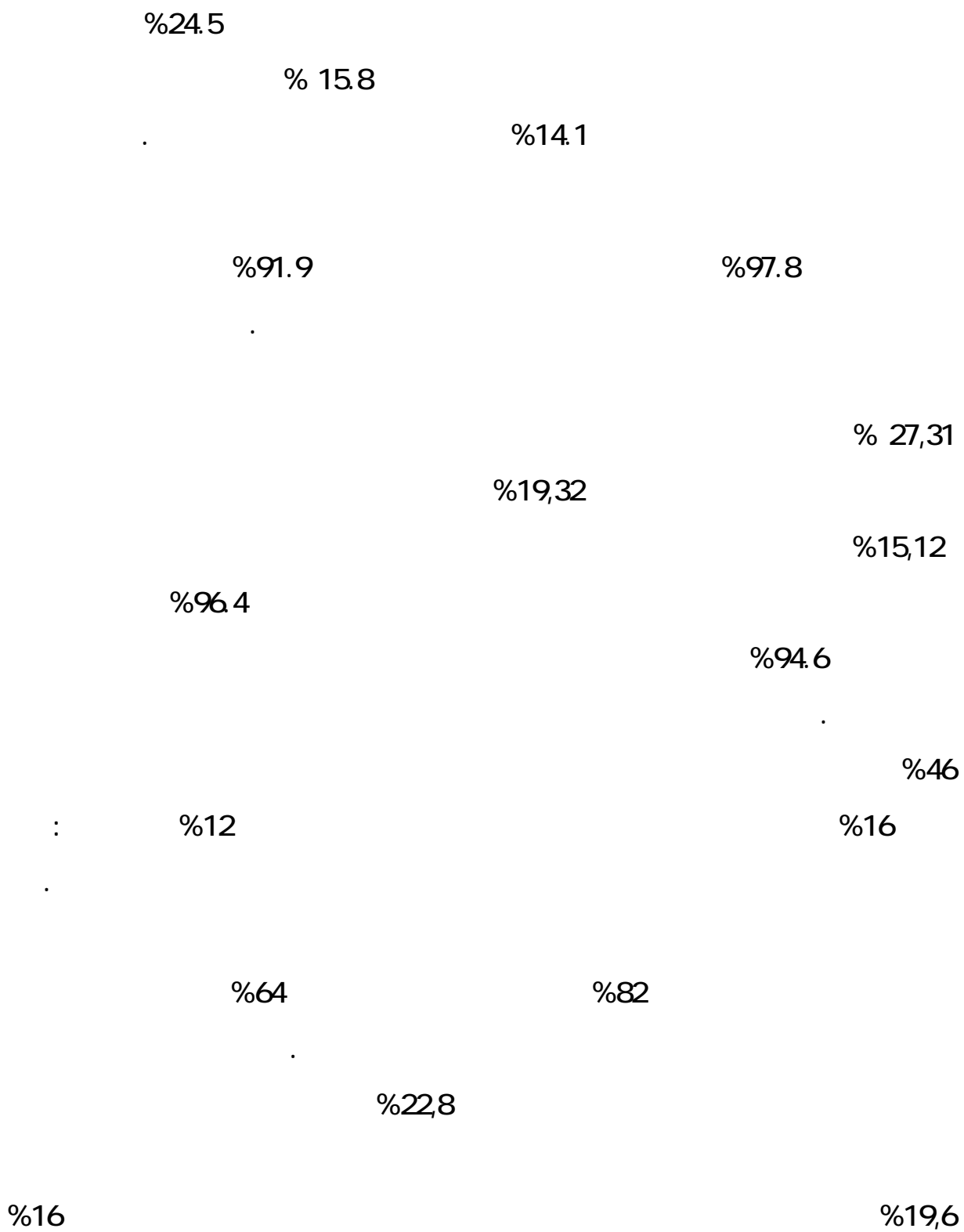
%22.8

.

%95.7

%97.3

%45.6



%97.3

%96.4

% 28.9

()

%24.8

% 16.6

%29.6

%27.6

%14.4

%28.8

%29.8

%30.9

%33.3

%23.1

%25.3

%90.4

%88.4

%91.6

%83.7

:

.

.

.

.

.

.

.

(% 45)

(%91)

...



: -1

.1

.2011

.2

i

.1998

.3

.1995

.1991

.4

.5

.2008

.6

.2006 1

.7

. 1978 5

.8

.1993

.9

i

.2005

.10

1

.1998

.11

.2003

.12

:

.1998

.13

.1989 :

		.14
	.2009 1	
		ı"Dalton "
	.1996	.15
		.16
		.1997
	:	.17
		.1990
		.18
	.2000	
		.19
	.1992	
	.1977 3	.20
		.21
		.2005
	.1983 1	.22
	. 2007	.23
	.2002 1	.24
		.25
		.1996
		.26
	.2001 1	
		.27
		. 1999
		.28
		.1997

	:	.29
	.1999	
1		.30
	.2007	
		.31
	. 2004 1	
	:	.32
	2006	
		.33
	.2010	
	:	.34
	.2007	
.1997		.35
		.36
	.	
	:	.37
	.2001	
	:	<u>-2</u>
		.38
	i	
	.2001	
		.39
	.1989	31-21
.1995	i :	.40
-23 :	:	"

(CREAD)			2002	25	
					.41
1995	15- 13	"	"		
					.42
		:	"		
			2002	25- 23	
			(CREAD)		
1995	15- 13	"	"		.43
.44. ليينا جزراوي، دور القوانين في تمكين المرأة، في إطار مؤتمر مؤسسة أنا ليند السويدية، عقد في تونس في الفترة من 2011/6/26-23، مركز لدراسات حقوق الانسان.					
		i			.45
	1986	29- 28			
					.46
2008	26- 24		:		
					.47
.2005	5- 3	"	"		
			:		- 3
		.1979... i			.48
					.49
i2017- 2014					
			.2013	2	

- .50 ،
2000.
- .51 :
2005 1.
- .52
(2015-2012).
- 4 _____ :
" "
- .53
2006 23- 22.
- .54 i
- 2012 07
- .55
2006 2 28.
- .56
2006 23- 22.
- .57 رفيف رشيد، تمثل المغتربين لبلد الإقامة وعلاقته بالاندماج، مجلة الحوار المتمدن، العدد 1532،
2006-04-26.
- .58 27
2011 (1)
- .59 27
2011 1.
- .60 سميرة السقا: تغيير وضعية المرأة والتغيرات الأسرية في الجزائر، مجلة علم الاجتماع، العدد 2،
جامعة الجزائر، 2006.
- .61 شريفة ماشطي: المشاركة السياسية أساس الفعل الديمقراطي، مجلة الباحث الاجتماعية، جامعة
منتوري، قسنطينة، العدد 10، سبتمبر 2010.
- .62
2009 25.

.63

"

"

.2011

136

13

.64

.1990

.65

i

.2007

23

i

.66

.2010

24

.67

.2010

26

2

.68

.2001

.69

.2013

10

.70

.2008

29

i

.71

.2011

191

.72

.1995

.73

.2000

63	.74
-	.75
	.2012
:	.76
.2009 5	
:	.77
.2000 - 11	1996
78.محمد كريزم ،غياب النساء عن العمل النقابي أضع حقوقهن الخاصة والعامة، مجلة الحوار المتمدن، العدد 1073، 2005.	
.1999 8	.79
-	.80
.2013	
	.81
	.2000
.1999	.82
2010	.83
	.2001
84.الوزارة المنتدبة لدى رئيس الحكومة المكلفة بالأسرة وقضايا المرأة: المرأة الجزائرية على عتبة الألفية الجديدة، رسالة الأسرة، العدد واحد، الجزائر، مارس 2004.	
	- 5
	.85
.2012 2- 13	
	.86
.2009 18	

.87

i 40

.2006

.88

.2005 CEDAW

.89

.2010

.90

.2011

...

.91

2005

92. الحكومة الجزائرية، رد على الاستبيان الموجه للحكومات بشأن تنفيذ منهاج بيجين 1995 ونتائج الدورة الاستثنائية الثالثة والعشرين للجمعية العامة، الجزائر، جزء 1، 2000.

.93

2005

.94

.2015

.95

.2000

96. مركز المرأة العربية للتدريب والبحوث كوثر، تقرير حول المرأة والحكم المحلي بالجزائر الواقع والأفاق، 2009.

i(CENEAP)

.97

.2000

i

.98

"

.2010

" 2011-2008

i"	"	.99
	. 2009	.100
i	. 2009 ;15+	.101
.2008	13	
	:_____	-6
		.102
	2006- 1996	
	.2007	.103
	.2010	.104
	.2006- 2005	.105
	.2006- 2005	.106
2012- 2011		.107
	.2002	

:_____ -7

.108

.2006

.109

()

.2006

.110

.2009

i

.111

.2011

.112

2011- 2008

.2010

.113

.2009

i

...

.114

2007- 08- 18

.

.115

.

:

-

-

-
-
-

i

.2004 1

.116

:

.2001

- 68-

.117

.1982 1

.118

.119

.2006

: - 8

.1991

1991

14

.120

.2012 14

2

.121

.2008

16

63

.122

.1990

1

76

.123

.1996

.124

.1963

.125

: - 9

i

:

.126

2012

6

12336

41

.127

.2014

8

1957

.128

2013 1479

2014 8 5201 .129

6 .130

.2012 3 3697

i" " .131

.2015 17 8328 " "

() .132

.2012 24 3486

.2014 8 5201133

.134

el massa 25 janvier 2009 (Edition web) j

centre des nations unies , Alger,

:_____ - 10

.135

.1975

2 .136

.1972

.1990 11 .137

.1960 .138

:_____

-12-25 j .139

www.safizoom.com/news/5316 .2-1 . 2009

140. Abdelkrim Belhadj, **Psychologie Des Représentations et Des Pratiques Quotidiennes**, Rabat, Bouregreg, 2009.
141. André Giordan et Autres ; **Conceptions Et Connaissances**, Peter Land-Edition scientifique international, paris, 1994.
142. André Lalande, **vocabulaire technique et critique de la philosophie**, puf, paris ,1968.
143. Boutheina Gribaa et d'autres, **Etat de la situation de la participation de la femme à la vie politique en Algérie, au Maroc et en Tunisie**, (CAWTAR), (UN-INSTRAW), 2009.
144. Christine Bouardi, Nicolas Roussian, **Les Représentations Sociales**, Ed Dunad, Paris, 1999.
145. D.jodelet, **Les Représentations Sociales**, Puf, Paris, 1989.
146. D.Jodelet, **Représentations Sociales : Phénomène, Concept Et théorie** In **Moscovici (S) Psychologie Sociale**, Puf, Paris, 1984.
147. Emile Durkheim, **Les Formes Élémentaires De La Vie Religieuse**, Edition Livre De Poche, Paris ,1991.
148. Emile Durkheim, **Représentations Individuelles Et Représentations Collectives in Sociologie et Philosophie**, Puf, 8^{ème} Edition, Paris, 1967.
149. F.Z.Sai, **les Algériennes dans les espaces politiques : entre la fin d'un millénaire et le début d'un autre**, édition Dar El Gharb, oran.
150. Geneviève Vinsonneau, **Culture Et Comportement**, Armand Colin / H. E. V, Paris, 2000.
151. Gustave Nicolas Fisher, **Les Concepts Fondamentaux De La Psychologie Sociale** ,2^{ème} Edition, Dunod, Paris, 1996.
152. Jean Claude Abric, **La Recherche Du noyau central Et de La zone muette Des Représentations Sociales**, In **Méthodes D'étude Des Représentations Sociales**, Sous Direction De Jean Claude Abric, Edition Erés, France, 2007.
153. Jean Claude Abric, **Pratiques Sociales Et Représentations**, Puf, Paris 1994.
154. Jean Marie Seca, **les représentations sociales**, Armand colin, v .u.e .f, paris, 2002.
155. kaes rené, **Image de la culture chez les ouvriers français**, éditions Cujas, Toulouse, 1986.
156. Mahfoud Benoune, **les Algériennes victimes de la société néo patriarcale**, Edition marinoor, Algérie, 1999.

157. Pascal Moliner, **Images Et Représentations Sociales**, P.U e, Grenoble, 1999.
158. Pétard (J, P) et d'autres, **Psychologie Sociale**, Bréal Edition, France, 1991.
159. Pieron .H, **vocabulaire de la psychologie**, puf, paris, 1963.
160. pierre Bourdieu, **la domination masculine**, Edition du seuil France, 2002.
161. Radia Toualbi, **Les Attitudes Et les Représentations Du Mariage Chez La Jeune Fille Algérienne**, ENAL, Alger, 1980.
162. S. moscovici, **La Psychologie son Image Et Son Public**, Puf, Paris, 1961.
163. S.Moscovoci, **Introduction à la psychologie sociale**, larousse, paris, 1973.
164. S.Moscovoci, **Introduction à la psychologie sociale**, larousse, paris, 1973.
165. Souad Khadija, **A comme algérienne**, Edition Enal, Alger, 1991.
166. SOUAD KHODJA, **les algériennes du quotidiennes**, Alger 1985,
167. W. Doise Et d'autres, **Représentations Sociales Et Analyse De donnée**, Puf, Grenoble, 1992.
168. Werther, Devis, Lee-gosselin, **la gestion des ressources humaines**, canada, 1985.
169. Willem Doise, Augusto Palmonari, «**Caractéristiques Des Représentations Sociales**» in **Etude Des Représentations Sociales**, Sous La Direction De Willem Doise, Augusto Palmonari Et D'autres, Paris, 1986
170. Willem doise, **Les Représentation Sociales: Définitions D'un Concept**, in **Etude Des Représentations Sociales**, Sous La Direction De Willem Doise, Augusto Palmonari Et D'autres, Paris, 1986

2-المجلات والوثائق الاحصائية:

171. Alyson Kosma, **gravir les échelons**, guide du leadership et de l'engagement dans un parti politique, destiné aux jeunes femmes de Burkina Faso, national démocratique Institute, Burkina Faso, juillet 2011.
172. Arun Kpril, **L'évolution du régime autoritaire en Algérie : le 5octobre et les réformes politiques de 1988-1989**, Annuaire de l'Afrique du nord, tome XXIX ,1990 édition du CNRS revue
173. Assia chérif, **participation socio économique de la femme, un état des lieux- cas de l'Algérie**, 2009.
174. CENEAP, **la femme algérienne à travers les chiffres**, revue Alger, 1996.

175. CFDA, LDDH, SNAPAP et REMDH, **rapport sur les« REFORMES POLITIQUES », OU VERROUILLAGE SUPPLEMENTAIRE DE LA SOCIETE CIVILE ET DU CHAMP POLITIQUE ? UNE ANALYSE CRITIQUE**, réseau euroméditerranéen des droits de l'homme, copenhagen, 2012.
176. Chambrât de lauwe, image de la femme dans la société. revue internationale des sciences sociales, vol : XIV, n° 1, paris, 1962.
177. France Grangaud, **secteurs porteurs à investir par les femmes en Algérie**, revue CIDEF, n°:29, septembre 2011.
178. Hassen souaber, **activité féminine en Algérie, réalités et perspectives**, communication, ONS, in revue CIDDEF, n°10, juillet, septembre 2006.
179. le gouvernement Algérien, **2ème rapport national sur les objectifs du millénaire pour le développement Algérien**, septembre 2010.
180. Le gouvernement Algérien, **rapport national d'analyse de la situation droits humaines des femmes et égalité homme-femme**, Algérie, Euromed ,2008-2011.
181. Mohamed kelkoul, Abdelkrim saoudi, **participation de la femme au développement économique et social**, C.E.N.E.A.P, F.N.U.A.P, Alger, 2001.
182. Naila kabeer, **reflexion sur la mesure des femmes, in discussing women's empowerment theory and practice**, sida studies, n°3 Stockholm, 2002.
183. NouriaBenghabrit, remaoun et d'autres,, **enquête national sur la femme et intégration socioéconomique**, rapport réalisé par ministère de l'enseignement supérieur et de la recherche scientifique, CRASC, 2006.
184. Pierre Bourdieu, **l'espace social et de la genèse des groupes, théorie et société**, vol14, n° 6, 1985.
185. William Zartman, **L'élite Algérienne sous la présidence de Chadli Bendjedid**, Maghreb, Machrek, n° 106, oct-nov1984

3-ملتقيات ومؤتمرات و أيام دراسية:

186. Abdelkader Lakjaa, **vie associative et urbanisation en Algérie**, communication au séminaire mouvement associatif, CREAD, Alger, 9-10, juin 1999.
187. Aicha Boualali et kouider Boutaleb, **l'activité féminine en Algérie, réalités et perspectives**, colloque international sur « **marché du travail et genre dans les pays du Maghreb, spécifiés : points communs et synergies avec l'Europe** », RABAT, avril 2003.

188. **F. Z. Sai, « les femmes dans les institutions représentatives''**, in : **Actes des journées d'études et de réflexion sur les femmes Algériennes**, centre de documentation des sciences humaines, oran, 1980.
189. **Hassen, les femmes dans les sphères économiques des zones rurales et urbaines: actes de l'atelier femmes et développement, Alger le 18-21oct 1994**, organisé par CRASC, PNUD, Edition CRASC, Oran, Aout 1995.
190. **Latifa Bouanani, « l'emploi féminin : femmes et emploi en Algérie », séminaire régional sur, « genre et intégration économique des femmes dans les pays du Maghreb », Tunis, 5-7 octobre, 2009.**
191. **Nadia Ait Zai, la participation politique des femmes au Maghreb, journée d'étude sur la participation politique de la femme au Maghreb, CIDDEF, 8 oct 2003.**
192. **Nina strand berg, division for the advancement of women (DAw), expert group meeting on "empowerment of women throughout the life cycle as a transformative transformative strategy for poverty eradication" 26-29 novembre 2001, New Delhi, India, 2002.**

: _____ - 4

193. **André Akoun et Pierre Ansart, dictionnaire de sociologie**, édition le robert et le seuil, paris, 1999.
194. **D. Jodelet « Les Représentation Sociales » Grand Dictionnaire De La Psychologie**, Larousse, Paris, 1991.
195. **Philippe champy et Christiane Etévé, dictionnaire encyclopédique de l'éducation et de la formation**, édition, nathan, 1994.

: _____ - 5

196. **Assia.B, Femmes au travail, cadres mais pas responsables**, journal, info soir, n°3231, Sam 8 Diman 9 mars 2014, p4
197. **Pierre Pierre Bourdieu, politique**, presse universitaire de Lyon, 2000.
198. **R.N, Hommage à la femme algérienne**, journal liberté, N°6555, vend 7-samedi8 Mars 2014.

: _____ - 6

199. **Fatiha Talahite « Algérie. L'emploi féminin en transition », Conférence internationale du GDRI DREEM-CNRS : Inégalités et**

développement dans les pays méditerranéens, université de Galatasaray, Istanbul, 21-23 mai 2009.

- 200.** Youcef Maache et d'autres, **La Représentation Sociale: Un Concept au Carrefour De La Psychologie Sociale, et de la sociologie**, série de conférences, Edition Université Mentouri, Constantine ,2002.

: _____ **-7**

- 201.** Saléha Boudefa, **le statut reconnu à la femme dans le discours officiel algérien (1965-1982)**, magistère, sciences politique, Alger, 1984.

الاستمارة

انا باحثة في قسم علم الاجتماع بصدد انجاز رسالة لنيل شهادة الدكتوراه في علم الاجتماع تحت عنوان تمثلات استاذات التعليم العالي و علاقتها بالتحويلات السوسيو اقتصادية

لذا نرجو منكم ملء الاستمارة و نحيطكم علما أن هذه المعلومات لا تخدم أي أغراض خارج مجال الدراسة

شكرا على تفهمكم

1- السن :

2- الحالة العائلية :

- متزوجة - عازية - مطلقة - أرملة

3- عدد الأطفال :

4- الشهادات العليا : - ماجستير - دكتوراه

5- أين تابعت تكوينك : - الجزائر - خارج الجزائر

6 - لغة التكوين : - العربية - الفرنسية - الإنجليزية - أخرى حددها

7- ماهي اللغات التي تحسنينها : - العربية - الفرنسية - الانجليزية - أخرى...

8- مهنة الأب :- عامل - حرفي - فلاح - مهنة حرة

- موظف - إطار

9- مستوى أجرك : 45000 55000 62000 أكثر

10- هل لديك دخل إضافي ؟ نعم لا

في حالة الإجابة بنعم ، ماهر المصدر ؟

11- هل لديك فرص للإدخار ؟ نعم لا نادرا

12- طبيعة السكن : - فيلا - شقة صغيرة بعمارة - سكن تقليدي.

- أخرى حددها

13- هل المسكن ملك لك ؟ نعم لا

14- هل تملكين سيارة . ؟ نعم لا

15 ماهي أنواع القراءات الممارسة من قبلك ؟ رتب من 1 إلى 4

- المجالات المتخصصة - الجرائد اليومية

- الروايات - الكتب

16- هل تقرنين كتب أو مجلات حول قضايا المرأة ؟ نعم لا

17- في كلتا الحالتين لماذا؟

18- هل تقرنين كتب سياسية ؟ نعم لا

19- هل تقرنين كتب حول التنمية ؟ نعم لا

20- ماهي أنواع البرامج التلفزيونية التي تقبلين عليها؟

- برامج وثائقية - برامج ثقافية

- أفلام - برامج سياسية

21- هل لديك اهتمامات بالسياسة ؟ نعم لا

22- هل تنتمين إلى حزب سياسي ؟ نعم لا

في حالة الإجابة بنعم ، هل أنت :

- متعاطفة - منخرطة - مناضلة - مسؤولة

23- هل تنتمين إلى تنظيم نقابي معين ؟ نعم لا

في حالة الإجابة بنعم هل أنت : - منخرطة - مناضلة - مسؤولة

24- هل تعتقدين أنك تحتلين موقعا في: - قمة الهرم الاجتماعي - وسط الهرم الاجتماعي

- أسفل البناء الاجتماعي

25- هل قمت بنشاط خاص في مجال دعم قضايا المرأة : نعم لا

26 - من بين هذه المجالات الآتية ما هو المجال أو المجالات التي سبق لك و أن شاركت فيها ؟

- المطالبة بتعديل نصوص قانونية - المطالبة بنزاهة الانتخابات

- التشجيع على المشاركة في الانتخابات - مناقشة مشاريع و قوانين

27- كيف يمكن أن تصفي التمثيل الحالي للمرأة في الحقل السياسي ؟

- رمزيا - فعليا - معدوما

28- في كل الحالات ما السبب في رأيك ؟

29- بهدف تفعيل دور المرأة في الحقل السياسي هل سبق و إن قمت بإحدى النشاطات التالية ؟

- كتابة مقالات حول أهمية مشاركة المرأة في الحقل السياسي

- تنظيم ندوات للتوعية حول حقوق و واجبات المواطنة
- دراسة حول مشاركة المرأة في الحقل السياسي
- عقد أو حضور ندوات لتوجيه المرأة على أهمية مشاركتها في الانتخابات
- دعم الحملات الانتخابية للمرشحات

30- حسب رأيك ماهي التدابير التي يجب اتخاذها لرفع مستوى تمثيل المرأة في المجالس المنتخبة ؟

- إعادة النظر في القوانين و التشريعات الخاصة بالأحزاب
 - إعادة النظر في القوانين و التشريعات الخاصة بالمرأة
 - فرض نسبة من قوائم الترشيح في الأحزاب لصالح المرأة
 - تعيين المرأة في المؤسسات الرسمية و خاصة التشريعية
- 31- كيف تصفين نظام الحصص (الكوتا) ؟ شيء إيجابي شيء سلبي**

32- في كلتا الحالتين لماذا؟

33-حسب رأيك ماهي الاستراتيجيات التي يجب استخدامها من طرف الحكومة بخصوص مراعاة التوازن بين الجنسين في المجال لاجتماعي-الاقتصادي و حتى السياسي ؟

- إقرار إجراءات لمشاركة المرأة في المجالس الإدارية وفي هياكل صناع القرار
- اعادة النظر في تركيبة الأحزاب و تخصيص مصالح للنساء
- بيان مواقف الأحزاب إزاء القضايا ذات الأولوية للنساء
- المساهمة في تطوير السياسات وتعزيز مصالح النساء في البرامج الاجتماعية-الاقتصادية و حتى السياسية

34- حسب رأيك ماهر الإجراء الذي يساهم في رفع مستوى تمثيل المرأة في المجالس المنتخبة ؟

- تحديث التشريعات الوطنية و تغيير. ما ينطوي عليها من تمييز
- توعية الجهات الفاعلة
- العمل على تفعيل و تطبيق القوانين النافذة

35- هناك من يرى أن هناك فجوة تفصل بين المساواة في القانون و المساواة في الواقع ما رأيك في هذا ؟

.....

36- هل تعتقد أن هناك فعلا مؤشرات تدل على وجود هذه الفجوة ؟ نعم لا

إذا كان الجواب بنعم هل التمثلات المطلوبة تنفيذها للقضاء عليها هي :

- الحصول على وضعية مرجعية بالنسبة لكافة المؤشرات

- تحليل و معالجة المؤشرات

- إقامة نظام متابعة و تقويم

37- حسب رأيك ماهي الآليات التي يجب إتباعها (تطبيقها) لتفعيل المشاركة السياسية للمرأة بكل مستوياتها ؟

- إعداد مواد إعلامية (تلفزيون-إذاعة-صحف) موجهة للمجتمع ككل توضح الأهمية و العائد الاجتماعي لتفعيل المشاركة السياسية للمرأة في كل المستويات

- توفير مواد إعلامية تسلط الضوء على التجارب الناجحة لنشاطات المرأة في الميدان السياسي

- تكثيف حضور المرأة كمصدر إخباري أو مرجع تحليلي في البرامج و النشرات السياسية

- الاستفادة من إنتاج المراكز البحثية و المؤسسات الأكاديمية المعنية بإنتاج مواد عن الحقوق السياسية للمرأة و دورها و مشاركتها السياسية

- تنظيم حملات إعلامية للتأكيد على أهمية مشاركة المرأة في عملية صنع و اتخاذ القرار في كافة مستوياتها

38- هل تعتبر أن التفرقة الجزائرية يجب عليها أن تبرمج حصص حول قضايا المرأة ؟ نعم لا

39- في كلتا الحالتين لماذا؟

40- هل تعتقد أن هناك صعوبة في وصول المرأة إلى الإدارات العليا ؟ نعم لا

41- ما السبب في اعتقادك؟

42- هل ترى أن زيادة حضور النساء في الإدارة و تشجيع وصولهن الى مراكز اتخاذ القرار هي بمثابة حوافز لتحقيق التغيير الاجتماعي و الاقتصادي لوضعيتها الفعلية ؟ نعم لا

43- حسب رأيك هل يجب إعلاميا الأخذ بالاعتبار الأدوار المهمة التي تقوم بها المرأة في المساهمة في النشاطات الاقتصادية والاجتماعية ؟ نعم لا

44- هل تعتقد أن للبرامج الإعلامية دور في تفعيل مشاركة المرأة في المجال الاقتصادي ؟ نعم لا

في حالة الإجابة بنعم . هل يتم ذلك من خلال :

- إبراز عمل المرأة كقيمة إنسانية و اقتصادية و اجتماعية

- التعريف بالمجالات المختلفة لنشاط المرأة و قدرتها على اقتحام مجالات عمل متنوعة

- التعريف بالحقوق الاقتصادية للمرأة

- كشف أهم المشاكل و المعوقات التي تواجهها المرأة في مجالات العمل المختلفة

45- من بين هذه الآليات ما هي في رأيك التي يجب اتخاذها لتفعيل دور المرأة في الحقل الاقتصادي؟

- دعم مشروعات المرأة و تعزيز دورها الاقتصادي
- وضع دراسات عن المشاركة الاقتصادية للمرأة
- دعم مراكز البحوث و المؤسسات الأكاديمية المعنية بالمرأة
- إعداد مواد إعلامية توضح العائد الاجتماعي و الاقتصادي لعمل المرأة
- إعداد مواد إعلامية للتعريف بالتجارب الناجحة للمرأة الجزائرية العاملة
- خلق كوادر اقتصادية

46- من بين هذه الآليات ما هي في رأيك التي يجب اتخاذها لتفعيل دور المرأة في المجال الاجتماعي و ضمان تغيير في وضعيتها الاجتماعية؟

- الإسراع في تشكيل لجان وطنية لشؤون المرأة
- وضع إستراتيجيات و برامج وطنية للنهوض بواقع المرأة
- الاستناد إلى القرارات و توصيات المؤتمرات الدولية و العمل على تنفيذها
- الدعوة و تشجيع القضاء على جميع أشكال التمييز ضد المرأة

47- من بين العوامل التالية ماهر العامل الذي ساهم في خلفيتك المعرفية بقضايا المرأة؟

- ملتقيات و ندوات
- الانترنت
- المطالعة
- التلفاز
- قراءة الصحف
- أخرى حددها

48- حسب رأيك هل المخطط المطلوب تنفيذه لاحقا لتمكين المرأة يستلزم:

- حث الحكومة على وضع إستراتيجيات و برامج تواكب أولوية المرأة
- العمل على زيادة الميزانيات و الموارد البشرية المخصصة للسياسات و البرامج والآليات الوطنية المعنية بالمرأة
- مطالبة النقابة بضرورة إشراك المرأة في نشاطاتها و في تولي المناصب فيها
- حث المرأة على ضرورة المشاركة الإيجابية و الفعالة في جميع المجالات
- العمل على تأمين الخدمات و المستلزمات التي تمكن المرأة من الجمع بين مسؤولية الأسرة و مسؤولية العمل

49- ماهر التمثل الذي تحمليه بشأن تمكين المرأة و الارتقاء بها إلى المناصب القيادية :

- تكوين كفاءات وطنية على مستوى مختلف المستويات

- تدريب المرأة
- بناء قدرات المرأة في المجال السياسي
- إتاحة الفرصة للمرأة للمشاركة في المناصب الإدارية و السياسية على أساس المؤهلات والخبرات و الكفاءات
- متابعة و تقويم منتظم لوضعية المرأة في كافة المجالات
- 50- ما رأيك في تدريس مادة حقوق الإنسان و الإعلانات و الاتفاقيات الدولية و الوطنية الخاصة بإلغاء التمييز ضد المرأة؟

- 51- هل تعتقد أن هذه المادة تعمل على تمكين المرأة ؟ نعم لا
- 52- هل تعتقد أن تحقيق مستويات معتبرة من التنمية في الجزائر مرهون بإعطاء الفرصة للمرأة في مختلف الجوانب السياسية و الاقتصادية و الاجتماعية ؟ نعم لا

- 53- ألا تعتقد أن تكييف فكرة " المساواة في النوع الاجتماعي " مع البيئة الثقافية و الدينية المحلية يؤدي إلى نهوض المرأة الجزائرية و مشاركتها الفعالة في تحقيق مستويات عليا من التنمية؟ نعم لا
- 54- حسب رأيك هل للعامل الذاتي دور في نجاح عملية التمكين ؟ نعم لا

إذا كان الجواب بنعم هل هذا يعني أن نجاحه يتوقف على :

- مدى إيمان و تجارب المستهدف
- أن يكون المستهدف من عملية التمكين على وعي بأهميته
- لديه رغبة حقيقية في التغيير
- 55- هل تعتقد أن المنظمات النسائية يجب عليها أن تساهم في تمكين و تفعيل مشاركة المرأة ؟
- نعم لا

في حالة الإجابة بنعم ، هل يتم ذلك من خلال :

- توعية المرأة بحقوقها.
- العمل على نشر بنود اتفاقية للقضاء على جميع أشكال التمييز ضد المرأة
- توعية النساء بها على جميع المستويات الحضارية و الريفية
- تعريف المرأة بما كفلته المواثيق الدولية و الوطنية من حقوق
- الاستعانة بمختلف وسائل الإعلام في هذا المجال
- حث المرأة على ممارسة هذه الحقوق
- التدريب و التأهيل من أجل تكوين القيادات النسائية

56- هناك من يرى أن هناك ارتباطا وثيقا بين التمكين السياسي للمرأة و ثقافة المجتمع وقيمه . ما رأيك في هذا الرأي؟.....

57- هناك من أكد أنه يوجد علاقة ارتباط واضحة بين التمكين السياسي للمرأة والمشاركة الاقتصادية

ما رأيك في هذا الرأي؟.....

58-هل ترين أن الحوار بخصوص القيادة النسائية في الحياة السياسية و الاقتصادية وفي مسار اتخاذ القرار يساهم في تمكين المرأة ؟
نعم لا

59- حسب رأيك ما هي البدائل التي يمكن للمرأة اللجوء إليها و استعمالها من أجل التأثير في اتخاذ القرارات ؟

- أن تضمن تمثيلها في الوفود المشاركة بمؤتمرات دولية

- أن تضمن تمثيلها في السلك الدبلوماسي

- أن تضمن تمثيلها في جميع المؤسسات المهنية بالتخطيط العام في الدولة

- أن تضمن تمثيلها في مواقع اتخاذ القرار

60- هل توافقين على أن التكوين و تبادل التجارب..... يعزز من قدرات المرأة ؟ نعم لا

في حالة الإجابة بنعم، هل يتم ذلك بواسطة:

- ورشات تكوينية تحسيسية

- لقاءات تجمع بين نساء منطقة المغرب العربي و نساء من مناطق أخرى من العالم

- لقاءات تجمع بين النساء و الرجال لبلدان المغرب العربي