



الجمهورية الجزائرية الديمقراطية الشعبية  
وزارة التعليم العالي والبحث العلمي  
جامعة - باتنة 01- الحاج لخضر



مخبر التطبيقات النفسية في الوسط العقابي

مجلة دراسات في سيكولوجية الانحراف

Journal of Studies in Deviance Psychology

التقديم الدولي XISSN 2602-554: رقم الإيداع القانوني: 2016 الموقع الإلكتروني للمجلة :Lab.univ-Batna.dz/lapmc/index.php

باتنة في: 09/04/2023

الرقم: 45/2023/د.س. /المجلد 07 العدد 03

# شهادة نشر

تشهد رئيس تحرير مجلة دراسات في سيكولوجية الانحراف الصادرة عن مخبر التطبيقات النفسية في

الوسط العقابي بجامعة باتنة 1- الحاج لخضر، بأن مقال المؤلف (ين):

نسيمة تواتي و سميحة دليل ، الموسوم بعنوان: علاقة الوظائف التنفيذية باضطراب التسمية

الشفهية لعند المصاب بحبسة بروكا ، قد تم نشره بمجلتنا في المجلد 07 العدد 03 من المجلة الصادرة

بتاريخ ديسمبر 2022 ص: 604-624.

سلمت هذه الشهادة للمعني لاستعمالها في حدود ما يسمح به القانون.

رئيس تحرير المجلة

أد/ بركو مزوز





# مجلة

## دراسات في سيكولوجية الانحراف

### Journal of Studies in Deviance Psychology



مجلة علمية دولية نصف سنوية  
نصدر عن مخبر التطبيقات النفسية في الوسط العقابي  
بجامعة بائنة -1- الحاج لخضر



العدد 03

المجلد 07

الترقيم الدولي : ISSN:2602-554X

EISSN:2773-2568

رقم الاداع القانوني : 2016

مجلة دراسات في سيكولوجية الانحراف  
Journal of Studies in Deviance

الرئيس الشرقي للمجلة :

أد/عبد السلام ضيف

مدير جامعة باتنة1-الحاج لخضر

إدارة المجلة :

مخبر التطبيقات النفسية في الوسط

العقابي

رئيس التحرير:

أد/بركو مزوز

أمانة المجلة :

د/الطاهر قيروود

أ.عمر بن سالم

مجلة دولية محكمة نصف سنوية

تصدر عن مخبر التطبيقات النفسية في الوسط العقابي

تهدف المجلة الى نشر البحوث والدراسات العلمية في مجال العلوم الجنائية

النشر باللغات الثلاث : عربية – انجليزية – فرنسية

لكل المراسلات :

مجلة دراسات في سيكولوجية الانحراف مخبر التطبيقات النفسية في

الوسط العقابي جامعة باتنة1-الحاج لخضر

الموقع الالكتروني للمجلة :

الترقيم الدولي: ISSN:2602-554X

الترقيم الدولي الإلكتروني : EISSN :2773-2568

رقم الإيداع القانوني : ماي 2016

المراسلات: توجه المراسلات باسم رئيس تحرير المجلة على عنوان البريد الإلكتروني التالي:

[journal.stdpsycho@gmail.com](mailto:journal.stdpsycho@gmail.com)

مجلة دولية سداسية تصدر عن مخبر التطبيقات النفسية في الوسط العقابي

جامعة باتنة01

هام للباحثين :

إن مضمون المقالات

المنشورة بالمجلة يلزم

أصحابها فقط ولا يُحمل

المجلة أية مسؤولية خاصة

تلك المتعلقة بالأمانة العلمية

للبحوث والدراسات

## هيئة التحرير:

الاسم واللقب	الدرجة العلمية	الجامعة
بركو مزوز...	أستاذ	جامعة باتنة1
ذياب موسى البداينة	أستاذ	مركز ابن خلدون للدراسات والأبحاث قطر
محمد العربي بدرينة	أستاذ	جامعة الجزائر2
مصطفى عشوي	أستاذ	الجامعة العربية المفتوحة الكويت
سليمان بومدين	أستاذ	جامعة سكيكدة
أحمد موسى بدوي	أستاذ	جامعة القاهرة
خديجة بن فليس	أستاذ	جامعة باتنة1
محمد العمراني	أستاذ	جامعة سطيف 1
نورة قنيقة	أستاذ	جامعة قسنطينة 3
سامية ابريغم	أستاذ	جامعة أم البواقي
مصالح النجار	أستاذ	الجامعة الهاشمية الأردن
رحاب يوسف	أستاذ	جامعة بني سويف مصر
أبو العلا حسن نيازي	أستاذ	جامعة الملك فيصل - كلية الإعلام جامعة الأزهر
لبنى أحمان	أستاذ	جامعة باتنة1
أميرة جابر	أستاذ	جامعة الكوفة العراق
عبد الوهاب جودة الحايس	أستاذ	جامعة عين شمس مصر
صالح نعمان	أستاذ	جامعة الملك خالد السعودية
عبد الحسين زروقي الجبور	أستاذ	جامعة تكنولوجيا المعلومات
سامر رضوان	أستاذ	جامعة نزوى سلطنة عمان

جامعة البليدة 2	أستاذ	فتيحة كركوش
جامعة وهران 2	أستاذ	بشير جلطي
جامعة البحرين	أستاذ	محمد مقداد
جامعة الجلفة	أستاذ	بوكربوط عزالدين
جامعة تكنولوجيا المعلومات والاتصال العراق	أستاذ	زروقي عبد الحسين الجبوري
جامعة أدرار	أستاذ	دليل سميحة
الجامعة الإسلامية فلسطين	أستاذ	غسان وشاح
جامعة باتنة 1	أستاذ	وناس أمزيان
جامعة قالمة	أستاذ	مرعب ماهر فرحان
جامعة عين شمس مصر	أستاذ	سهيير صفوت
جامعة أم دؤمان الإسلامية السودان	أستاذ	حسن محمد أحمد محمد
جامعة باتنة 2	استاذ	مفيدة بن حفيظ
جامعة عين شمس القاهرة مصر	أستاذ	أحمد حمدي المتولي
جامعة حلوان مصر	أستاذ محاضر أ	عاشور حسين سالم رمضان
جامعة أبوظبي - الإمارات العربية المتحدة	أستاذ محاضر أ	هنيدة قنديل أبو بكر
كلية الحقوق بجامعة ظفار سلطنة عمان	أستاذ محاضر أ	أحمد محمد أحمد الزين
جامعة الشارقة، الإمارات العربية المتحدة	أستاذ محاضر أ	إسحاق خليل
جامعة غزة فلسطين	أستاذ محاضر أ	أبو حماد ناهض
كلية فلسطين التقنية	أستاذ محاضر أ	قلوب سعاد
جامعة أم القرى	أستاذ محاضر أ	خالد الحربي
المديرية العامة للتربية العراق	أستاذ محاضر أ	حسين حسين زيدان الخلف
جامعة بابل العراق	أستاذ محاضر أ	الخميس علي عبد الأمير عباس

جامعة الملك سعود السعودية	أستاذ محاضراً	محمود سعيد الخولي
جامعة العين – الإمارات العربية المتحدة	أستاذ محاضراً	عيساني رحيمة
جامعة الطارف	أستاذ محاضراً	عيادي نادية
جامعة ابن باديس مستغانم	أستاذ محاضراً	بوزيدي هدى
جامعة بجاية	أستاذ محاضراً	بوزيد باع صليحة
جامعة الشرقية سلطنة عمان	أستاذ محاضراً	جمعة أمجد عزت
جامعة جدارا - الأردن	أستاذ محاضراً	فهد مياس خالد
جامعة عين شمس مصر	أستاذ محاضراً	حمدي المتولي أحمد
جامعة بغداد	أستاذ محاضراً	عبد الله وسام
جامعة الاستقلال فلسطين	أستاذ محاضراً	مناصرة كفاح
جامعة الجلفة	أستاذ محاضراً	رافع امبارك
جامعة باتنة1	أستاذ محاضراً	بن مبارك سمية
جامعة فاس المغرب	أستاذ محاضراً	زغبوش بنعيسى
جامعة صلاح الدين – كردستان العراق	أستاذ محاضراً	وليد خالد عبد الكريم
الجامعة الإسلامية ماليزيا	أستاذ محاضراً	يوسف ناصر

## الهيئة العلمية للمجلة

الاسم واللقب	الدرجة العلمية	الجامعة والبلد
عرعوري عمري مليكة	أستاذ	جامعة بسكرة
عيشور نادية	أستاذ	جامعة سطيف 2
آيت حمودة حكيمة	أستاذ	جامعة الجزائر 2
خالد عبد السلام	أستاذ	جامعة سطيف 2
خلفي عبد الحليم	أستاذ	المركز الجامعي بريكة
مصطفى عشوي	أستاذ	الجامعة العربية المفتوحة
عياشي صباح	أستاذ	جامعة الجزائر 2
بن علي راجية	أستاذ	جامعة باتنة 1
بوعيشة نورة	أستاذ	جامعة ورقلة
بوفولة بوخميس	أستاذ	جامعة باتنة
سليمان بومدين	أستاذ	جامعة سكيكدة
شرادي نادية	أستاذ	جامعة البليدة 2
ضامر وليد	أستاذ	جامعة شلف
العمراني محمد	أستاذ	جامعة فاس المغرب
قنيفة نورة	أستاذ	جامعة قسنطينة 3
زعطوط رمضان	أستاذ	جامعة ورقلة
صفوت سهير	أستاذ	جامعة عين شمس مصر
بن يمينة السعيد	أستاذ	جامعة المسيلة
صالح حنيفة	أستاذ	جامعة باتنة 1
مصالح النجار	أستاذ	الجامعة الهاشمية الأردن
رحاب يوسف	أستاذ	جامعة بني سويف مصر
أحمان لبني	أستاذ	جامعة باتنة 1

جامعة الكوفة العراق	أستاذ	جابر أميرة
جامعة عين شمس مصر	أستاذ	الحايس عبد الوهاب جودة
جامعة تكريت العراق	أستاذ	العبيدي مثنى
جامعة تامنغست	أستاذ	بووشمة الهادي
جامعة القاهرة مصر	أستاذ	أحمد موسى بدوي
جامعة بسكرة	أستاذ	بن عامر وسيلة
جامعة باتنة 1	أستاذ	بن عمومة همامة
جامعة محمد بن أحمد وهرن 2	أستاذ	شريف حلومة
جامعة باتنة 1	أستاذ	بن فليس خديجة
جامعة الطارف	أستاذ	بوزيان راضية
جامعة عنابة	أستاذ	بولحبال نوار مريوحة
جامعة باتنة 1	أستاذ	خشمون محمد
جامعة تكنولوجيا المعلومات والاتصالات العراق	أستاذ	عبد الحسين زروقي الجبوري
جامعة باتنة 1	أستاذ	شعبان سمير
جامعة قسنطينة 2	أستاذ	سوالمية فريدة
جامعة سطيف 2	أستاذ	تغليت صلاح الدين
جامعة باتنة 1	أستاذ	طبية عبد السلام
جامعة باتنة 1	أستاذ	عدوان يوسف
جامعة سطيف 2	أستاذ	قماز فريدة
جامعة باتنة 1	أستاذ	بوقرة كمال
جامعة باتنة 1	أستاذ	لغويل سميرة
جامعة باتنة 1	أستاذ	يحياوي مريم
جامعة المسيلة	أستاذ	سماعلي يامنة
جامعة باتنة 1	أستاذ	أحمد حكيم بن بعطوش



ساسي سفيان	أستاذ	جامعة الطارف
سامر رضوان	أستاذ	جامعة ليزنغ ألمانيا
علاق كريمة	أستاذ	جامعة مستغانم
واكلي بديعة	أستاذ	جامعة سطيف 2
غسان وشاح	أستاذ	الجامعة الإسلامية غزة فلسطين
يوسفي حدة	أستاذ	جامعة باتنة 1
دليو فضيل	أستاذ	جامعة قسنطينة 3
وناس أمزيان	أستاذ	جامعة باتنة 1
سوهام بادي	أستاذ	جامعة العربي التبسي تبسة
قنون خميسة	أستاذ	المركز الجامعي بركة
شريك مصطفى	أستاذ	جامعة سوق أهراس
حليمة شريفي	أستاذ	جامعة مسيلة
زرقان ليبي	أستاذ	جامعة سطيف 2
سامية عزيز	استاذ	جامعة بسكرة
ختاش محمد	استاذ	جامعة باتنة
مفيدة بن حفيظ	أستاذ	جامعة باتنة 2
شرفة الياس	استاذ	جامعة الطارف
عمراني زهير	استاذ	جامعة ام البواقي
سعاد عباسي	استاذ	جامعة المدية
فريدة بولستان	أستاذ	جامعة باتنة 1
حافزي زهية غنية	استاذ	جامعة سطيف 2
بوعيشة امال	استاذ	جامعة بسكرة
زغيش وردة	أستاذ	جامعة باتنة 1
براهمي صباح	أستاذ	جامعة باتنة 1

أمال عبد الرحمان	أستاذ	جامعة غرداية
حميدة نبيل	أستاذ	جامعة سكيكدة
بعلي مصطفى	أستاذ	جامعة المسيلة
مكفص عبد المالك	أستاذ	جامعة المسيلة
حاتم وهيبة	أستاذ	جامعة عبد الرحمان ميرة بجاية
تريكي حسان	أستاذ محاضراً	جامعة الطارف
جمعة أمجد عزت	أستاذ محاضراً	جامعة الشرقية سلطنة عمان
عزوز اسمهان	أستاذ محاضراً	جامعة سطيف 2
عمار ميلود	أستاذ محاضراً	جامعة بن باديس مستغانم
عيادي نادية	أستاذ محاضراً	جامعة الطارف
زويقي سارة	أستاذ محاضراً	جامعة الطارف
ساسان إلهام	أستاذ محاضراً	جامعة عنابة
حربي سميرة	أستاذ محاضراً	جامعة الطارف
لوشاحي فريدة	أستاذ محاضراً	جامعة سكيكدة
بوفارس عبد الرحمان	أستاذ محاضراً	جامعة أحمد دراية أدرار
طابيس نسيمه	أستاذ محاضراً	جامعة محمد بن أحمد وهران 2
رافع امبارك	أستاذ محاضراً	جامعة الجلفة
بن زطة بلدية	أستاذ محاضراً	جامعة المسيلة
بن لمبارك سميه	أستاذ محاضراً	جامعة باتنة 1
محمود سعيد الخولي	أستاذ مساعد أ	جامعة الملك سعود السعودية
علي عبد الأير عباس الخميس	أستاذ محاضراً	جامعة بابل العراق
الخلف حسين حسين	أستاذ مساعد أ	المديرية العامة للتربية - العراق
بن حمزة حورية	أستاذ محاضراً	جامعة الطارف
بشته حنان	أستاذ محاضراً	جامعة جيجل

جامعة باتنة 1	أستاذ محاضراً	بشقة سماح
جامعة سطيف 2	أستاذ محاضراً	بوفرمال عزيز غنية
جامعة سطيف 2	أستاذ محاضراً	بوروية أمال
جامعة بجاية	أستاذ محاضراً	بوزيد باع صليحة
جامعة باتنة 1	أستاذ محاضراً	القص صليحة
جامعة باتنة 1	أستاذ محاضراً	شنة زكية
جامعة تونس	أستاذ محاضراً	رجب عبد الستار
جامعة باتنة 1	أستاذ محاضراً	سعيد عتيقة
جامعة باتنة 1	أستاذ محاضراً	أعراب حكيم
جامعة باتنة 1	أستاذ محاضراً	بلخيري وفاء
جامعة جيجل	أستاذ محاضراً	حيثامة العيد
جامعة الطارف	أستاذ محاضراً	حربي سميرة
المركز الجامعي آفلو	أستاذ محاضراً	عبد الكريم مأمون
جامعة فاس المغرب	أستاذ محاضراً	زغبوش بنعيسى
جامعة العربي بن المهدي أم البواقي	أستاذ محاضراً	العمراوي زكية
جامعة عين شمس مصر	أستاذ مساعد أ	حمدي المثولي أحمد
جامعة باتنة 1	أستاذ محاضراً	رداد عبد الرحمان
جامعة المسيلة	أستاذ محاضراً	روبي محمد
جامعة باتنة 1	أستاذ محاضراً	بوعون السعيد
جامعة حلوان مصر	أستاذ محاضراً	عاشور حسين سالم رمضان
جامعة باتنة 1	أستاذ محاضراً	شنة زكية
جامعة باتنة 1	أستاذ محاضراً	سلطاني لويبة
جامعة باتنة 1	أستاذ محاضراً	سرار عائشة
جامعة قاصدي مرياح ورقل	أستاذ محاضراً	صالح طارق

شوشان عمار	أستاذ محاضراً	جامعة باتنة 1
عطال يمينة	أستاذ محاضراً	جامعة باتنة 1
عليوة سمية	أستاذ محاضراً	جامعة باتنة 1
عطيل عواطف	أستاذ محاضراً	جامعة الطارف
قاشي محمد	أستاذ محاضراً	جامعة باتنة 1
قدوري يوسف	أستاذ محاضراً	جامعة غرداية
كتاف الرزقي	أستاذ محاضراً	جامعة سطيف 2
كروم موفق	أستاذ محاضراً	جامعة عين تموشنت
عجروود كريمة	أستاذ محاضراً	جامعة سوق اهراس
مقاوسي كريمة	أستاذ محاضراً	جامعة الوادي
مقدم فاطمة	أستاذ محاضراً	جامعة سطيف 2
حسين الصبري نيرفانا	أستاذ محاضراً	جامعة المنصورة مصر
هامل مهديّة	أستاذ محاضراً	جامعة الطارف
مقلاتي سامي	أستاذ محاضراً	جامعة قسطينة 2
كريم مأمون	أستاذ محاضراً	المركز الجامعي افلو
بلقيس محمد أبو جامع	أستاذ محاضراً	جامعة غزة فلسطين
رجال سامية	أستاذ محاضراً	جامعة الشلف
سوهام بادي	أستاذ محاضراً	جامعة تبسة
مرازقة وليدة	أستاذ محاضراً	جامعة باتنة 1
مرصالي حورية	أستاذ محاضراً	جامعة لمديّة
عايشة التايب	أستاذ محاضراً	جامعة تونس
مهديّة هامل	أستاذ محاضراً	جامعة الطارف
هامل وهيبّة	أستاذ محاضراً	جامعة باتنة 1

## وصف المجلة:

مجلة "دراسات في سيكولوجية الانحراف"؛ مجلة دولية محكمة نصف سنوية غير ربحية، مفتوحة المصدر، تنشر إلكترونياً. تصدر عن مخبر التطبيقات النفسية في الوسط العقابي بجامعة باتنة-1 الجزائر، والمجلة تسعى لخلق فضاء علمي أكاديمي معرفي متعدد الأبعاد والرؤى لدراسة وفهم آليه الظاهرة الانحرافية وإيجاد طرق التكفل بها، وكذا تثمين جهود الباحثين والأساتذة الأكاديميين في مجال الانحراف والجريمة، التقاضي، العقاب، إعادة التربية والتأهيل، إعادة الادماج والتعمق في دراسة أنظمة السجون؛ بمدخل مختلفة: سيكولوجية، اجتماعية قانونية، أمنية، تربية وصحية وغيرها من العلوم المجاورة.

تنشر مجلة "دراسات في سيكولوجية الانحراف" البحوث والأعمال الأصيلة والمبتكرة التي لم يسبق نشرها باللغات الثلاث: العربية، الانجليزية والفرنسية. مع وجوب احترام حقوق الملكية الفكرية والالتزام بأخلاقيات البحث العلمي. وتؤطر المجلة هيئة تحرير وهيئة علمية تضم كوكبة من خيرة الأساتذة والباحثين من مختلف الجامعات الوطنية والدولية.

تنشر مجلة دراسات في سيكولوجية الانحراف" البحوث والاعمال الأصيلة التي لم يسبق نشرها باللغات الثلاث: "عربية-انجليزية-فرنسية" مع وجود احترام حقوق الملكية الفكرية والالتزام بأخلاقيات البحث العلمي، وتؤطر المجلة هيئة تحرير وهيئة علمية تضم كوكبة من خيرة الأساتذة والباحثين من مختلف الجامعات الوطنية والدولية.

### خصائص المجلة:

- ❖ الحجم : متوسط
- ❖ عدد المقالات في كل عدد بين 10 و15 مقالا
- ❖ عدد الصفحات لكل مقال: بين 20 و25 صفحة
- ❖ لغة تحرير المقالات : العربية –الانجليزية –الفرنسية
- ❖ إذا كُتِبَ المقال باللغة العربية أو الفرنسية يكتب الملخص باللغة الانجليزية وجوبا.
- ❖ إذا كُتِبَ المقال باللغة الانجليزية يكتب الملخص باللغة العربية وجوبا.
- ❖ يسلم المخبر إفادة بالنشر للباحثين الذي ينشر لهم مقالاتهم.
- ❖ تنشر المجلة في الموقع الإلكتروني الخاص بالمخبر. [Lab.univ-Batna.dz/lapmc/index.php](http://Lab.univ-Batna.dz/lapmc/index.php)

## دليل المؤلفين

يتضمن هذا الدليل القواعد والإجراءات المتبعة لقبول و نشر المقالات والمساهمات البحثية المرسلة الى مجلة "دراسات في سيكولوجية الانحراف والجريمة التي تصدر عن مخبر التطبيقات النفسية في الوسط العقابي " بجامعة باتنة 1 على منصة المجلات العلمية الجزائرية ASJP، وهذا عملا بأحكام المرسوم التنفيذي رقم: 038-80 المؤرخ في 03 ماي 2008 المتعلق بالقانون الأساسي الخاص بالأستاذ الباحث، وميثاق الأخلاقيات والآداب الجامعية لوزارة التعليم العالي والبحث العلمي، وكذل القرار 933 المؤرخ في 28 جويلية 2016 المحدد للقواعد المتعلقة بالوقاية من السرقة العلمية ومكافحتها.

### 1- أهداف الدليل :

يهدف هذا الدليل الى توضيح قواعد وشروط النشر في مجلة "دراسات في سيكولوجية الانحراف"، وتبيان مختلف المراحل المتعلقة بالنشر بداية من الارسال الالكتروني ومرورا بالمراجعة والتحكيم وانتهاء بالنشر والإصدار.

كما يسعى الى إثراء النشر العلمي والمساهمة في تجويد البحث العلمي الأكاديمي الأصيل ، كما تحرص المجلة على حقوق المؤلفين المساهمين في النشر في المجلة، وترسيخ مبادئ الأمانة العلمية والنزاهة الأكاديمية.

توطيد وفتح فضاءات الاتصال بين مختلف الأكاديميين في الحقول العلمية المختلفة لتبادل الخبرات والرؤى العلمية المؤسسة في كل ربوع الجامعات الجزائرية والعالمية.

### 2- إجراءات التسجيل في المجلة :

ندعو المؤلفين الراغبين في نشر مقالاتهم الأصلية ذات الطابع التطبيقي، يطلعوا على "تعليمات للمؤلف" وعلى "دليل المؤلف" الموجودين في المساحة المخصصة لمجلة "دراسات في سيكولوجية الانحراف" على منصة المجلات العلمية الجزائرية (ASJP)، عبر الرابط التالي:

<https://www.asjp.cerist.dz/revues/704>

ويكون باتباع الخطوات التالية :

1-2 دخول رابط منصة المجلات العلمية الوطنية : [/https://www.asjp.cerist.dz](https://www.asjp.cerist.dz)

2-2 البحث في خانة المجلات واختيار اسم المجلة "دراسات في سيكولوجية الانحراف"

والمعرفة في الرابط التالي : <https://www.asjp.cerist.dz/revues/704>

3-2 تحميل دليل المؤلفين (عربي- انجليزي -فرنسي) ثم تحميل قالب المجلة (عربي-

انجليزي- فرنسي)

4-2 ادخال المقال في القالب المختار Template وبعد احترام كل التعليمات يتم ارسال

المقال الى المجلة بخانة " ارسال مقال"

### 3- تقديم المقالات:

ولتقديم المقالات المقترحة للنشر على المؤلفين انقر على البند "إرسال مقال" الموجود بقائمة الاختيارات على يسار الصفحة بالمساحة المخصصة للمجلة بالمنصة ASJP.

إذا كان لدى المؤلف حساب (اسم مستخدم وكلمة مرور) للولوج إلى مساحة "دراسات في سيكولوجية الانحراف"، فعليه النقر على الخيار "دخول". فإن لم يكن لديه حساب فعليه تسجيل نفسه بالنقر على الخيار "تسجيل".

ملاحظة: التسجيل والدخول ضروريان كي يتمكن المؤلف من تقديم مقاله عبر المنصة، ومتابعته.

### 4- القواعد التوجيهية للمؤلف:

- المؤلفون مدعوون لقراءة هذه التوجيهات وتطبيقها بعناية.

- يحق لرئيس التحرير إعادة المقال ورفضه اذا لم يحترم المرسل هذه القواعد.

### 5- إجراءات تقييم المقال:

**الخطوة الأولى:** يتم فحص المقال بشكل مجهول (بعد حذف اسم/أسماء المؤلفين) على مستوى الأمانة الداخلية للمجلة، التي تجتمع بانتظام للبحث في التزام المؤلفين بقواعد النشر ومدى ملائمة مقالاتهم لميدان تخصص المجلة، قبل إرسالها إلى المحررين (أعضاء الهيئة العلمية) المعتمدين لدى المجلة. فإذا لم يحصل المقال على قبول إيجابي من المحررين، فسيتم إعادته إلى مؤلفه مع تعليقات واقتراحات المحررين ويمكن للمؤلف إعادة إرساله بعد الأخذ بعين الاعتبار التوصيات المقدمة.

**الخطوة الثانية:** وفي حالة التزام صاحب المقال بتوجيهات قواعد النشر وملائمته للتخصص، فإن المقال سوف يكون مؤهلاً لعملية التقييم (نمط الكتابة الصحيح، سلامة طرح المشكلة، وجود فرضية للبحث، منهجية صريحة لمعالجة المشكلة، وما إلى ذلك من متطلبات التقييم)، وسيتم إرسال المقال المجهول الهوية إلى التقييم المزدوج من قبل المحررين، وبدور كل واحد منهما سيتم إرسال المقال إلى مراجعين اثنين منطويين تحت شبكته، وفقاً لشبكة تقييم موحدة يجب عليهم تعبئتها بشكل إلزامي. ويمكن أيضاً للمحرر المشارك أن يقيم المقال بنفسه إن رغب في ذلك. وتسهر أمانة المجلة على الربط والتنسيق ما بين المؤلفين وما بين المحررين المرتبطين بها.

عندما يحصل المقال على تقييم إيجابي وآخر سلبي، سيعرض المقال مرة أخرى على مقيم ثالث من داخل الوطن أو من خارجه؛ ومن ثم يتحدد مآله حسب نتيجة التحكيم، التي تعتبر نهائية، وفي حالة القبول بعد التعديل فإن صاحب المقال عليه أن يجري التصحيحات المطلوبة منه خلال مدة زمنية لا تتعدى شهراً واحداً.

وعند قبول المقال، ترفق المادة المقدمة للنشر بإقرار "حق نقل حقوق التأليف والنشر" الذي يمكن تحميله من مساحة المجلة بالمنصة، وهذا الإقرار مدرج في ملف مضغوط موجود تحت البند "تعليمات للمؤلف".

#### 6- فترة تقييم ومتابعة المقال على المنصة:

- إشعار باستلام المقال: في حالة نجاح العملية إرسال المقال على المنصة تظهر رسالة على الشاشة تبين ذلك .
- إشعار برفض المقال: إذا تبين أن المقال لم يحترم قالب المجلة وشروط النشر، يتم إشعار المؤلف برفض المقال .
- بعة وضعية المقال: يمكن للمؤلف الدخول إلى المنصة من خلال حسابه ومتابعة وضعية مقاله مرحلة بمرحلة وذلك بالضغط على أيقونة " المقالات " ثم الضغط على أيقونة " المقالات المرسله " ، يظهر جدول يحمل كل تفاصيل المقال.

#### 7-عملية تقييم وتحكيم المقالات

- يتم فحص المقالات بشكل سري وفي مرحلة للتحقيق من مدى استيفائها لشروط النشر واحترامها لنموذج قالب المجلة وكذلك مدى تطابقها مع تخصص المجلة (مجالات النشر موجودة في وصف المجلة)



- إذا كان القرار سلبيا يتم رفض المقال على المنصة مع إعلام صاحب المقال بسبب الرفض. يمكن للمؤلف إعادة إرساله مع الأخذ بعين الاعتبار التوصيات المقدمة
- إذا كان المقال مؤهل (تم إعداده وفق نموذج قالب المجلة ومستوفيا لشروط النشر ويقع ضمن تخصص المجلة). يتم إرساله في حالة مشفرة للمحرر المساعد ذي الاختصاص، والذي بدوره سيقدمه إلى مراجعين اثنين في شبكته. سيتولى المراجعين مسؤولية تحكيم المقال وفقا لاستمارة تقييم موحدة متوفرة على المنصة ASJP بشكل إلزامي. كما يمكن للمحرر المساعد أيضا تقييم المقالة إذا رغب في ذلك .
- إذا كان التقريرين المقدمين من طرف المراجعين إيجابيين وفي صالح النشر، يرسلان إلى المؤلف بعد إخفاء هوية المحكمين، والذي يقوم بالتعديلات المطلوبة إن وجدت (سواء تعديلات في الشكل أو المضمون). أما إن كان أحد التقريرين سلبيا، يرسل المقال إلى مراجع ثالث للتحكيم والفصل في قرار النشر من عدمه
- بعد استلام المقال في شكله المعدل، يفحص من طرف هيئة التحرير للتحقق من التعديلات المطلوبة قد التزم بها المؤلف. ثم يرسل للمراجعين لغرض التأكد وإن اتضح أن المؤلف لم يلتزم بالتعديلات المطلوبة، يتم إرساله إلى صحابه للتعديل مرة ثانية، وإلا سيتم رفض المقال .
- في حال قبول المقال ترسل النسخة النهائية إلى أمانة المجلة

## **8-نشر المقال على المنصة :**

- بمجرد قبول المقال للنشر يعلم المؤلف بذلك عن طريق رسالة إلكترونية يتم دعوته من خلالها إلى الولوج إلى حسابه على المنصة وإدراج المراجع المعتمدة في المقال وفقا للإطار المحدد من طرف منصة المجلات الجزائرية. ASJP
- في حالة عدم إدراج المراجع الا يمكن نشر المقال المقبول

## **9- قواعد توجيهية والتزام :**

- لا يُنشر مقال سبق نشره في مجلة علمية أخرى أو ضمن أعمال ملتقى أو مؤتمر أو يوم دراسي
- لا يمكن نشر مقالا لنفس المؤلف البحث في عددين متتالين.
- عند تقديم المقال للنشر يلتزم المؤلف بإرسال تعهد وإقرار كتابي بأن بحثه أصيل ولم يسبق نشره وليس مقدا للنشر في أي جهة أخرى.

## كلمة العدد بقلم المتخصص في علم الاجتماع التنظيم والعمل والمحرر المساعد بالمجلة

أ.د/كمال بوقرة عميد كلية العلوم الإنسانية والاجتماعية جامعة باتنة 1 الجزائر

"ينبغي على علم النفس ألا يخترع نظرية المعرفة، وإنما يكتشف" مبادئ المعرفة" (Wundt, 1896, P.317)

بمناسبة صدور المجلد السابع لعدده الثالث من مجلة دراسات في سيكولوجية الجريمة والانحراف الصادرة عن مخبر التطبيقات النفسية في الوسط العقابي التابع لكلية العلوم الإنسانية والاجتماعية جامعة باتنة 1 الحاج لخضر (الجزائر)، اتقدم للسيدة رئيسة تحرير المجلة ومديرة المخبر بكل عبارات الشكر والامتنان على كل ما تبذله من جهد خلاق في سبيل نشر بحوث وأعمال الباحثين الجزائريين وغيرهم من البلدان الشقيقة والصديقة، وكذلك الشكر موصول لكل أعضاء هيئة تحرير المجلة والهيئة العلمية على تعاونهم وصبرهم أثناء تنقيح وتحكيم الأعمال المرسلة للمجلة.

ونحن نشهد صدور العدد الثالث من المجلد السابع، يجدر بنا أن نشير إلى أن مجلة دراسات في سيكولوجية الجريمة والانحراف تعتبر مصدرا مهما في هذا التخصص، وكذلك إضافة نوعية في رصيد المجلات والدوريات العملية في الجزائر وفي البلدان العربية، وذلك بما تحتويه من دراسات مهمة في هذا التخصص، وتركيزها على مجال بحثي مهم أصبح يشكل محور اهتمام كل المعنيين بموضوع الجريمة والانحراف، الذي أصبح يؤرق مجتمعاتنا المعاصرة، حيث أصبحت الجريمة تواكب كل التحولات التي تطرأ على مختلف مستويات الحياة الاجتماعية والاقتصادية والسياسية والثقافية، فلا يكاد مجال من هذه المجالات إلا ونجد أن الجريمة والانحراف أصبحا جزءا من سيرورتها ومتغير تابع أو مستقل في وجودها وتمظهرها.

بعد اطلاعي على كل المقالات المنشورة في فهرس المجلة، وجدتها كلها تمتاز بالدقة العلمية والرصانة المطلوبة في أي جهد علمي أكاديمي وهذه المناسبة أهني كل الباحثين الذين حظيت بحوثهم بالقبول من طرف المحكمين، إذ تعتبر بحوثهم إضافة علمية مهمة في مجال مراكمة المعرفة والخبرة في هذا المجال الحيوي (الجريمة والانحراف) في حياتنا العلمية والعامية.

وفي الأخير لا يسعني إلا أن أجدد التذكير بأهمية هذه المجلة العلمية الدولية المحكمة وبما تقدمه من خدمات علمية للباحثين وطلبة الدكتوراه، وكذلك للمحيط السوسيواقتصادي، كما أجدد شكري للسيدة رئيسة التحرير ومديرة المخبر وكل الطاقم الساهر معها على إدارة هاتين الهيئتين العلميتين المهمتين متمنيا لهن المزيد من الانجازات الهادفة مع تعهدي بتقديم كل التسهيلات والمساندة الممكنة للقيام بأعمالهم.

أ.د/كمال بوقرة عميد كلية العلوم الإنسانية والاجتماعية جامعة باتنة 1 الجزائر

2022/12/31

فهرس المجلد 7 العدد03

الصفحات	المقال	الرقم
38 - 21	التكوين المهني في المؤسسات العقابية كآلية لإعادة الإدماج الاجتماعي للمحبوسين-دراسة حالة التكوين بمؤسسة إعادة التربية والتأهيل "واد غير – بجاية (الجزائر) مزغيش وليد جامعة عبد الرحمان ميرة بجاية الجزائر	01
54 - 39	العنف المدرسي وعلاقته بالعزلة الاجتماعية لدى تلاميذ المرحلة الثانوية زربول مونية ومحدب رزيقة جامعة مولود معمري تيزي-وزو. الجزائر	02
68 - 55	دور الإعلام الجديد في انحراف الشباب نوال زاوي جامعة البليدة 2 الجزائر	03
89 - 69	دينامكية الجماعة كوظيفة احتواء لدى المراهق الجانح بمركز إعادة التربية (مقاربة سيكودينامكية ) امينة لصار وشهيدة جبار جامعة وهران 2 الجزائر	04
109- 90	دور الحرمان العاطفي في ظهور أزمة الهوية لدى مثلي الجنس(دراسة الحالة ) يزيد شويعل والهام حاج حاحوم مخبر البحوث النفسية والاجتماعية جامعة لمدينة الجزائر	05
130 - 110	التدخلات الإكلينيكية في عملية الاستشارة والمراقبة النفسية في ضل الازمات جائحة كورونا (كوفيد19) نموذجا طاوس هاشيم زروقي جامعة مولود معمري تيزي وزو، الجزائر	06
147- 131	مقترح برنامج علاجي (معرفي) لتعديل سلوك الانحراف السلوكي (التنمر الالكتروني) لدى المراهقين المتدربين باجي عبد الغني ومحمد ختاش مخبر التطبيقات النفسية في الوسط العقابي ومخبر نظم الجودة جامعة باتنة 1 الجزائر	07
165 - 148	ظاهرة الوشم وعلاقتها بالاكنتئاب والاليات الدفاعية دراسة 05 حالات من الموشمين فريد بكيس وياسمين باشا جامعة يحي فارس المدينة الجزائر	08
176 - 166	السوار الإلكتروني كبديل عن الحبس المؤقت بين المعمول والمأمول بوراس منير جامعة تبسة الجزائر	09
193 - 177	الجرائم المعلوماتية والجهود المبذولة لمكافحتها سعاد مقدم جامعة الشاذلي بن جديد الطارف الجزائر	10
217-194	النسق الأسري لدى المتنمر في المرحلة الابتدائية دراسة عيادية قائمة على الجينوغرام الأسري لعينة متنمرين بالمرحلة الابتدائية حياة حلايبي والحاج تيطاوني مخبر الإعلام والرأي العام وصناعة القيم جامعة خميس مليانة، الجزائر	11
235-218	إدمان الألعاب الالكترونية وعلاقته بالسلوكات الانحرافية لدى المراهقين في الوسط المدرسي – لعبة فري فاير أنموذجا ميلود مراح (مخبر المجتمع والأسرة) ومصطفى قديري جامعة باتنة 1 الجزائر	12
250-236	التصميم الشامل للبيئة العمرانية كاستراتيجية سوسيو- حضرية لدمج ذوي الهمم وإتاحة إمكانية الوصول. حسيبة ملاس جامعة الشاذلي بن جديد الطارف الجزائر	13

الصفحات	المقال	الرقم
265-251	كيف أسهمت تكنولوجيا الإعلام والاتصال في إنتشار الانحراف السيراني بين المراهقين والشباب؟ مبارك زودة و عائشة محمدي جامعة 8 ماي 1945 قالمة جامعة الأمير عبد القادر قسنطينة الجزائر	14
285 -266	جريمة التهرب الضريبي: قراءة سوسيو تحليلية في الاثار والمسببات مباركي رو ميساء ومعمر داود مخبر التربية ، الانحراف والجريمة في المجتمع جامعة عنابة الجزائر	15
300 -286	القيم التربوية ودورها في معالجة ظاهرة العنف المدرسي.(دراسة ميدانية بمتوسطة - عاشور زيان - بمدينة عين الملح ولاية المسيلة) بن الطاهر نورالدين جامعة البليدة2-لونيسى علي الجزائر	16
313 - 301	الكورونا كفاعل اجتماعي أحمد دناقة و خثير هراو و بلقاسم براهي المركز الجامعي افلو الجزائر	17
328 - 314	قراءة سوسيلوجية لأخلاقيات المهنة حنان ايكوموي مخبر الاسرة والمجتمع ومريم يحيواي مخبر الديناميات الاجتماعية في الاوراس جامعة باتنة 1 الجزائر	18
	ملفات مختلفة للعدد	
347 -329	أهمية التكوين أثناء الخدمة لإكساب أستاذ الابتدائي الكفايات اللازمة في ظل متطلبات الإصلاحات التربوية. صباح فيرواني وعبد السلام نعمون مخبر التطبيقات النفسية والتربوية جامعة قسنطينة 2 الجزائر	19
364 -348	اضطرابات النطق لدى عينة من التلاميذ الطور الابتدائي السنة الأولى ابتدائي أنموذجا مولودة عبد الله ومامة دحماني جامعة احمد دراية ادار الجزائر	20
388- 365	اتجاهات أساتذة التعليم الابتدائي نحو استخدام القصة الرقمية كوسيلة تعليمية -دراسة ميدانية ببعض المدارس الابتدائية ببلدية المسيلة - حملاوي عقيلة وقرساس حسين مخبر المهارات الحياتية جامعة لمسيلة الجزائر	21
410 - 389	التحديات التي تواجه الأمن السياحي في الجزائر: ولاية تبسة نموذجا خيمش كتزة وملياني نادية مخبر التربية، الانحراف والجريمة في المجتمع جامعة عنابة الجزائر	22
429 - 411	التفائل والتشاؤم وعلاقتهمما بجودة الحياة لدى المصابين وغير المصابين بجائحة كورونا مؤيد إسماعيل جرجيس ومزدة نوري إسماعيل جامعة صلاح الدين- أربيل / العراق	23
441 - 430	التنظيم الانفعالي وعلاقته بالرفاه النفسي لدى طلبة الجامعة علي مراح و محمد عرقوب وفتحي حمادي( مخبر الدراسات الفلسفية وقضايا المجتمع في الجزائر جامعة ابن خلدون تيارت)،مخبر التنمية ومشاكل الانسان والمجتمع في الجزائر جامعة الشلف الجزائر	24
463 - 442	الدعم الاجتماعي المدرك وفعالية الذات المدركة لدى عينة من مريضات السرطان ريمة سكيو مخبر بنك الاختبارات ويوسف عدوان مخبر نظم الجودة جامعة باتنة 1الجزائر	25
482 - 464	الذكاءات المتعددة في مادة علوم الطبيعة والحياة. دراسة تحليلية لمحتوى كتاب العلوم للسنة الثالثة من التعليم المتوسط. درسي سليم وشعباني عزيزة جامعة الجزائر2	26
500 - 483	تطور مصادر فعالية الذات عند الطفل وعلاقته بعامل السن والجنس -دراسة تطورية مستعرضة للأطفال (8-14 سنة) شقرونة فاطمة الزهراء مخبر التطبيقات النفسية في الوسط العقابي وصالحي حنيقة جامعة باتنة1 الجزائر	27

الصفحات	المقال	الرقم
514 - 501	أزمة الهوية في الرواية الجزائرية المكتوبة بالفرنسية الدروب الوعرة لمولود فرعون أنموذجا إبراهيم الخليل زباني ومحمد رغميت جامعة يحيى فارس المدية - الجزائر	28
534-515	دور الفعالية الذاتية المدركة والمساندة الاجتماعية في ضبط نسبة السكر في الدم لدى البالغين المصابين بالسكري النوع الثاني. فريدة اعفوفو ويوسف عدوان مخبر التطبيقات النفسية في الوسط العقابي جامعة باتنة 1 الجزائر	29
553 - 535	تشخيص عسر القراءة. بلعلى عبد العزيز الأمين وبو فولة بوخميس مخبر بنك الاختبارات النفسية والمدرسية والمهنية. جامعة باتنة 1 الجزائر	30
568-554	اللغة الشفهية لدى الطفل الأصم المستفيد من الزرع القوقعي فردوس عرعار ويمينة عطال مخبر بنك الاختبارات النفسية والمدرسية والمهنية جامعة باتنة 1 ، الجزائر	31
579-569	دور الضبط الانفعالي في دعم المناعة النفسية تباني صفية وبوفارس عبد الرحمان مخبر التربية والتنمية جامعة ادرار الجزائر	32
603-580	تحليل الاحتياجات التدريبية لأساتذة جامعة سطيف2 في كفايات التعليم الالكتروني- دراسة ميدانية بجامعة سطيف2 نبيلة حميدش و حسينة أمحمد مخبر علم النفس الاكلينيكي جامعة سطيف2 الجزائر	33
624-604	علاقة الوظائف التنفيذية باضطراب التسمية الشفهية عند المصاب بحبسة بروكا نسيمة تواتي زوجة أو شيش وسميحة دليل جامعة الجزائر2، جامعة ادرار الجزائر	34
640-625	واقع التكفل الطبي والنفسي بمرضى الزهايمر-بمصلحة الأمراض العصبية بمستشفى مصطفى باشا، ومصلحة الطب العقلي بمستشفى دريد حسين بالجزائر العاصمة - ضاحية مقبول ونادية سبع بروايل مخبر البحث في علم النفس وعلوم التربية.. وحدة البحث في العلوم الاجتماعية والصحية جامعة وهران 2الجزائر	35
650-641	توقعات الكفاءة الذاتية وعلاقتها بتصور مشروع الحياة لدى طلبة جامعة غليزان يعقوب المسوس و احمد زقاوة جامعة غليزان الجزائر	36
675 - 651	الذكاء الوجداني وعلاقته بالمهارات الاجتماعية لدى طالبات الجامعة -دراسة ميدانية بالإقامة الجامعية ذبيح عبد القادر بالمسيلة- ام السعد موساوي مخبر المهارات الحياتية جامعة المسيلة الجزائر	37
691-676	مستوى الالم المزمن لدى الراشدين المصابين بالتهاب المفاصل الروماتزمي أحمد فاضلي وياسمينة عبي جامعة البليدة 02 لونيبي علي الجزائر	38
709-692	المرافقة البيداغوجية للأساتذة الجامعيين حديثي التوظيف: أهدافها واجراءاتها. -قراءة في النصوص التشريعية والقانونية - بوكرديم فدوى المدرسة العليا للأساتذة، أسيا جبار، قسنطينة. الجزائر	39
730-710	السيطرة الدماغية وعلاقتها بالتفكير الإبداعي وبعض المتغيرات لدى عينة من طلبة قسم علم النفس بكلية التربية جامعة دنقلا مجدوب أحمد محمد أحمد قمر جامعة دنقلا السودان	40

الصفحات	المقال	الرقم
747-731	<b>Addiction to electronic games on children:An exploratory field study in some public health institutions in the municipality of Sétif</b> Rofia Zarzi et Nadjia Daili University- Setif 2Algeria	41
766-748	<b>La contribution des aspects de la langue spécialisée au renforcement de la compréhension écrite des textes explicatifs</b> Bouhali Zoheir et, Reggad Fouzia Laboratoire: Approche Pragmatique et Stratégies du Discours (A.P.S.D), A.P.S.D), Université sétif2, Algérie	42
776-767	<b>La scolarisation des enfants avec handicap mental et sa représentation sociale : Cas des écoles ordinaires à Tlemcen</b> Boukhelif Meryem et , Sidi Yakhlef Adel Université de Tlemcen. Algérie	43
787-777	<b>The degree of reflection of electronic games on the physical, psychological and academic aspects in light of the Corona (Covid-19) pandemic in point of view of students candidates for intermediate Education Certificate Exam</b> Bakir Malika University Center Morsli Abdallah-tipaza, Algeria	44
801-788	<b>The most important factors causing marital problems among newly married youth An analytical field study</b> Linda Mena et, Khettache Mohammed Laboratory for the development of quality systems in higher education Batna1Univercity Algeria	45
815-802	<b>The psychological loneliness and its relation with the future anxiety and psychological alienation of the university student</b> Azouz Ismahan Batna1Univercity Algeria	46
826-816	<b>Psychological Perception of the Self Concept</b> Tillou Lallouna Higher School of Social Security ,Algeirs , Algeria	47
839-827	<b>The rape trauma and its role in the post-trauma disorder for the adolescent female victim</b> Saidi Atika Batna1Univercity Algeria	48
847-840	<b>Self-efficacy and professional practice among newly recruited clinician psychologists A field study</b> Meriem Seghir ,Sonia Achouri; Laboratory of work analysis and ergonomic studies Annaba University Algeria	49

علاقة الوظائف التنفيذية باضطراب التسمية الشفهية عند المصاب بحبسة بروكا  
The relationship of executive functions to verbal naming disorder in a person with Broca's

سميحة دليل\*  
جامعة أحمد دراية (الجزائر)

samihaortho@univ-adrar.edu. dz

نسيمة تواتي زوجة أوشيش  
جامعة الجزائر 02 (الجزائر)

nacima. aouchiche@yahoo. fr

تاريخ القبول: 14/ 12/ 2022

تاريخ الاستلام: 14/ 10/ 2022

ملخص:

تهدف هذه الدراسة إلى معرفة علاقة كل من الوظائف التنفيذية (الكف، المرونة الذهنية، التخطيط، الذاكرة العاملة، التنشيط والتنظيم الانفعالي) باضطراب التسمية الشفهية عند المصاب بحبسة بروكا. طبق البحث على مجموعة قوامها 11 حالة مصابة بحبسة بروكا، وتعاني من اضطراب في التسمية الشفهية، تتراوح أعمارهم ما بين 55 و 75 سنة. وذلك باستعمال المنهج الوصفي لطبيعة الدراسة المرتبطة بإيجاد علاقة بين متغيرين، ولتحقيق هدف الدراسة قمنا بتطبيق اختبار التسمية الشفهية DO60 واستبيان ملامح التسيير التنفيذي. وأسفرت نتائج الدراسة عن وجود علاقة بين اضطراب التسمية الشفهية وعمل الوظائف التنفيذية الكلمات المفتاحية: حبسة بروكا؛ الوظائف التنفيذية؛ التسمية الشفهية

**Abstract:**

This study aimed to know the relationship of each of the executive functions (handling mental flexibility, planning, working memory, activation and emotional regulation) with verbal naming disorder in a person with Broca's aphasia.

The research was applied to a group of 11 cases suffering from Broca's aphasia and suffering from an oral naming disorder, their ages ranged between 55 and 75 years, using the descriptive approach of the nature of the study associated with finding a relationship between two variables.

To achieve the aim of the study, we applied the D060 image naming test and PGEX executive management profile questionnaire.

The results of the study revealed a correlation between verbal naming disorder and executive functioning.

**Keywords:** Broca's aphasia ;Executive functions ;Verbal nomenclature

## مقدمة:

يعرف عن الإنسان أنه اجتماعي بطبعه وللحفاظ على هذه الميزة يحاول أن يبقى دائما في اتصال مع غيره بوسائل مختلفة نذكر منها الكتابة، استعمال الرموز، أو لغة الإشارة ولكن أكثرها استعمالا هي اللغة الشفهية، وقد يحدث أن يختل هذا الاتصال عند وجود خلل أو إصابة دماغية تنتج عنها اضطرابات الوظائف العليا بالدماغ كالوظائف التنفيذية مثل التخطيط المرونة الذهنية والكف حيث يؤدي اختلال هذه الأخيرة إلى حدوث صعوبات في مواجهة الوضعيات المتغيرة والجديدة، تصاحبها اضطرابات لغوية مثل الحسبة والتي يعرف على أنها اضطراب يظهر نتيجة إصابة في الجهاز العصبي عند الأفراد الذين اكتسبوا رصيذا لغويا مسبق والذي يعد اضطراب التعبير الشفهي من أبرز المظاهر التي تشكل جدولها العيادي ونذكر من هذه الأخيرة التسمية الشفهية والتي تتمثل في القدرة على استحضار الكلمة التي تناسب دال معلوم.

## 1. إشكالية البحث

من بين المواضيع المطروحة بكثرة والتي نالت اهتمام العديد من الباحثين في ميدان العلوم العصبية نجد موضوع الوظائف التنفيذية والتي تعد من بين أهم العمليات العقلية العليا والأكثر تعقيدا أو إثارة في حياة الإنسان، فهي ملكة أساسية حيث يعرفها كل من Beatrice Davenne et "Fredrique Le Breton" بأنهما مجموع السيرورات (الكف، التخطيط، المرونة العصبية، الذاكرة العاملة، التنشيط والتنظيم الانفعالي) والتي تندرج ضمن مهام تستلزم تنفيذ مهام سيرورات المراقبة، وبالخصوص في المهام التسلسلية الموجهة نحو هدف، وأضافوا السيرورات التنفيذية مدعمة خاصة من الفصوص الجبهية وتحت قشرية اللحائية الفصية، والتي تسمح للشخص بالتكيف ضمن شروط جديدة من خلال التعديل ومراقبة القدرات المعرفية للروتين (Davenne, Le Breton, 2010, P 95).

تتمثل الوظائف التنفيذية في مجموعة من العمليات منها الكف الذي أشار إليها فرويد على أنها عملية تعمل على إعاقة التفكير في الوعي الشعوري وتتطلب جهدا، أما المرونة العصبية فهي القدرة وإمكانية الانتقال من سلوك معين إلى آخر حسب مقتضيات الظروف إذ يرى بياجيه أنها قدرة الفرد على التفاعل مع البيئة من أجل اكتساب أنماط جديدة. أما التخطيط فهو القدرات اللازمة لتنظيم سلسلة من الأفعال لتحقيق هدف معين يملك خاصيتين هما الترقب ورسم المخططات، ويعرف Gagné كل من التنشيط والتنظيم الانفعالي على أن التنشيط هو عبارة عن تعبئة لطاقة المعرفية التي تسمح ببدء وصيانة جميع الوظائف



التنفيذية، كما أنها حالة إيقاظ للدماغ للاستعداد للاستجابة. وبالنسبة للتنظيم الانفعالي فعرفه على أنه وظيفة تنفيذية وظيفتها القدرة على إدارة العواطف وعدم الرد بشكل مفرط، وتجنب التشتيت.

تجدر الإشارة إلى أن هذه العمليات تعمل كحلقة متكاملة داخل النظام المعرفي ولا بد على كل مختص أن يأخذ بعين الاعتبار هذه الوظائف في كل مشروع يقوم على التقييم وكفالة الاضطرابات المعرفية التي تترتب عن الاختلالات العصبية، لأنه كثيرا ما تتضرر الوظائف التنفيذية بعد الإصابات الدماغية وهذا ما لاحظناه مع العديد من المصابين بالحبسة من خلال خبرتنا لعدة سنوات مع هذه الفئة. إذ تعد هذه الأخيرة عبارة عن التفكك الإرادي والأوتوماتيكي للغة أي أن المصاب يفقد السلوكات الإرادية ويحتفظ بالسلوكات الآلية وهي اضطراب يمس اللغة وينجم عن إصابة إحدى المناطق المسؤولة عن إنتاجها (Laubert, 2002). كما جاء تعريفها في قاموس الأرتوفونيا علمائها اضطراب في النظام اللغوي الذي يمس الترميز (ناحية التعبير) أو فك الترميز (ناحية الفهم) والذي يخص اللغة المنطوقة أو اللغة المكتوبة، هذا الاضطراب لا يتعلق بحالة عته ولا بإصابة حسية، بل هي راجعة لإصابة دماغية محلية أو منتشرة على العموم في المنطقة الجبهية، الجدارية، أو الصدغية لنصف الدماغ الأيسر، وهناك عدة أشكال للحبسة نخص بالذكر حبسة بروكا التي ستكون موضوع دراستنا، حيث عرفت هذه الأخيرة باسم العالم Paul Brauca اطلق اسم aphemie على الحبسة وعرفها على أنها اضطراب مكتسب وربط بين إصابة القسم الخارجي للفصوص الأمامية وفقدان الكلام لنصف الكرة المخية الأيسر.

ويطلق عليها اسم الحبسة الحركية، حبسة التعبير، الحبسة الحركية الصادرة وكذا الحبسة الحركية المحيطية، الحبسة غير طلبة وهي اضطراب مكتسب نتيجة إصابة عصبية حيث نلاحظ اضطراب الإنتاج اللغوي خاصة في السيولة اللفظية وفقر لغوي وصعوبة استحضار الكلمة والاضطراب الصرفي النحوي. (Brin et al, 2011, P20) ومن أحد مظاهرها العيادية ظهور مشاكل على مستوى التعبير الشفهي حيث يبرز هذا الأخير على مستوى التسمية الشفهية والتي تعرف على أنها نشاط معرفي واتصالي في وقت واحد، حيث يتم من خلاله إسناد إشارة لفظية (كلمة أو مجموعة من الكلمات إلى شيء معين). (بارة سيد أحمد، 2010، ص 56).

يشير (Mazeau, 1997) ، إلى أنه لا يمكننا ذكر اللغة دون الحديث عن الروابط الوثيقة التي تربطها بالذاكرة من جهة وبالوظائف التنفيذية من جهة أخرى وهذا بسبب وجود أثر المتلازمة الجبهية على كلاهما. (Dana-Gorden, 2013 , P77).

إن الوظائف التنفيذية تسمح للمتحدث بانتقاء الكلمة المناسبة والكف عن الكلمات غير الملائمة، الوظائف التنفيذية تتدخل في فهم الكلمات والجمل المهمة حتى نحصل على تفسير وترجمة متماسكة ومنسجمة لخطاب المتحدث، وتؤكد دراسات كل من (Purdy, Glosser et Goodgass) على أنه يوجد علاقة تأثير وتأثر بين الحبسة واضطرابات الوظائف التنفيذية، حيث أن هذه الأخيرة تلعب دورا هاما في العملية الاتصالية.

كما تشير دراسات (Helm et Rantner) أن فشل بعض المرضى الحبسيين في نقل مكاسب الجلسات العلاجية في حياتهم اليومية مرتبطة بصعوبات التنفيذ التي تعاني منها الحالات نظرا لأن مناطق المخ في كلا الاضطرابين متقاربة.

ومن بين الدراسات السابقة التي استطعنا الاطلاع عليها والتي لها علاقة بموضوع بحثنا، دراسة (خمار أنور، 2016/2015)، حول تأثير اضطرابات الوظائف التنفيذية على اللغة الشفهية عند المصاب بحبسة بروكا، في إطار بحث خاص بمذكرة مكملة لنيل شهادة الماجستير تخصص أرتوفونيا، وتهدف الدراسة إلى تفسير العلاقة بين كفاءات وقدرات اللغة الشفهية عند حبسي بروكا واضطراب الوظائف التنفيذية وتأثيرها عليها ويهدف التخلص من القولية في التشخيص والعلاج وإهمال الكثير من المختصين للجانب النفسو-عصبي والعمليات المعرفية وقد توصل في نتائج دراسته إلى أن هناك علاقة وطيدة بين اضطرابات الوظائف التنفيذية واللغة الشفهية عند حبسي بروكا.

أما دراسة (شريط بئينة، 2014/2013)، حول تأثير المرونة العصبية على استرجاع اللغة الشفهية عند مصاب بحبسة بروكا، فتطرق لمعرفة مدى تأثير المرونة العصبية على عملية استرجاع اللغة الشفهية عند حبسي بروكا ويهدف الوصول إلى أفضل النتائج لاسترجاعهم للغة، وتوصلت من خلال هذه الدراسة إلى أن الترابطات بين المناطق العصبية على مستوى القشرة الدماغية تسمح لانتقال وظائف معينة من منطقة مصابة إلى سليمة واعتبار سلامة المرونة الذهنية ميكانيزم مساعد على الاسترجاع للمريض

دراسة (نفيسة بوريدح 2013/2012)، حول فقدان الكلمة واستراتيجيات التخفيف في الحبسة وصف تحليل وتصنيف وتفسير استراتيجيات التخفيف المستعملة من طرف الحبسي

المصاب بفقدان الكلمة في نشاط تسمية الصور، هدفت دراستها إلى توفير وسيلة للعيادي والباحث لتقييم وتحليل السلوك اللغوي للحبسي المصاب بفقدان الكلمة، تحديد وتصنيف استراتيجيات التي يمكن أن يعتمد عليها المختص الأرتوفوني لاستغلالها في علاج فقدان الكلمة والكشف عن سيرورات المعرفية المسؤولة عن فقدان الكلمة والتي يتوجه نحوها العلاج المعرفي لهذا الاضطراب ولتحقيق هذه الأهداف قامت بدراسة حالات من الوسط الجزائري ونظرا لوجود عدة دراسات حول علاقة الحبسة أو أحد أعراضها بالوظائف التنفيذية أو اضطرابها، نجد أن هناك إشكالا آخر قائم حول علاقة كل الوظائف التنفيذية بعرض آخر لحبسة بروكا ألا وهو التسمية الشفهية. ومن خلال ما سبق عرضه ومن خلال تجربتنا كأخصائيين أرتوفونيين لعدة سنوات مع هذه الفئة تم طرح سؤال الإشكالية كالتالي:

-هل توجد علاقة بين الوظائف التنفيذية واضطراب التسمية الشفهية عند المصاب

بحبسة بروكا؟

ومن هذا يمكن استنباط التساؤلات الفرعية التالية:

-هل توجد علاقة بين المرونة العصبية واضطراب التسمية الشفهية عند المصاب بحبسة

بروكا؟

-هل توجد علاقة بين التخطيط واضطراب التسمية الشفهية عند المصاب بحبسة بروكا؟

-هل توجد علاقة بين الكف واضطراب التسمية الشفهية عند المصاب بحبسة بروكا؟

-هل توجد علاقة بين الذاكرة العاملة واضطراب التسمية الشفهية عند المصاب بحبسة

بروكا؟

-هل توجد علاقة بين التنشيط واضطراب التسمية الشفهية عند المصاب بحبسة بروكا؟

- هل توجد علاقة بين التنظيم الانفعالي واضطراب التسمية الشفهية عند المصاب بحبسة بروكا؟

2. الفرضيات:

3. 2.1 الفرضية الرئيسة:

توجد علاقة بين الوظائف التنفيذية واضطراب التسمية الشفهية عند المصاب بحبسة بروكا

2.1.1 الفرضيات الفرعية:

-الفرضية الأولى:توجد علاقة بين المرونة العصبية واضطراب التسمية الشفهية عند المصاب

بحبسة بروكا.

-الفرضية الثانية:توجد علاقة بين التخطيط واضطراب التسمية الشفهية عند المصاب بحبسة بروكا.

-الفرضية الثالثة:توجد علاقة بين الكف واضطراب التسمية الشفهية عند المصاب بحبسة بروكا.  
-الفرضية الرابعة. توجد علاقة بين الذاكرة العاملة واضطراب التسمية الشفهية عند المصاب بحبسة بروكا.

-الفرضية الخامسة:توجد علاقة بين التنشيط واضطراب التسمية الشفهية عند المصاب بحبسة بروكا.

- الفرضية السادسة. توجد علاقة بين التنظيم الانفعالي واضطراب التسمية الشفهية عند المصاب بحبسة بروكا.

#### 4. أهمية البحث:

-التعرف على اضطرابات الوظائف التنفيذية التي يمكن أن يعاني منها المصابين بحبسة بروكا.

- التعرف على التسمية الشفهية واضطراباتها عند الحبسي

#### 5. تحديد المفاهيم:

1. 4. حبسة بروكا: تعرف باسم الحبسة الحركية أو الحبسة التعبيرية أو الحبسة الغير طليقة، وتنتج عن إصابة أو صدمة دماغية على مستوى التلفيف الجبهي الثالث للنصف الأيسر للكرة المخية المهيمنة، تتمثل من الناحية الشفهية في صعوبة استحضار الكلمة رغم وجودها في الدماغ، فالمصاب غير قادر على التسمية الشفهية أما مفهومه لمدلول الكلمات المنطوقة سليم.

2. 4. التسمية الشفهية: القدرة على استحضار الكلمة المطلوبة الموافقة للمدلول المعترف به، أي انها القدرة على الإشارة إلى شيء ما أو شخص أو مكان باللغة الشفوية عن طريق العودة إلى مخزن المفردات للكلمات واختيار الكلمة المناسبة التي تطلق على ذلك الشيء.

3. 4. الوظائف التنفيذية: هي العمليات التي يتم استدعائها عندما نحتاج إلى التركيز على مهمة، حفظ ومعالجة المعلومات والتكيف مع البيئات والقواعد الجديدة، وعامة عندما لا تكون العادات أو الآلية كافية لتحقيق هذه الأهداف.

4. 4 الكف: هو واحدة من السيرورات التنفيذية الأكثر دراسة في علم النفس العصبي وهو يتجسد في القدرة على منع التدخل المعلومات التي ليست لها صلة أو تلك التي يكون الاحتفاظ بها في ذاكرة العمل بسبب فرط تحميل على قدرات التخزين.

5. 4. التخطيط: يعرف التخطيط على أنه القدرة على التعرف وتنظيم المراحل اللازمة للقيام بالفعل المرغوب ويحتوي على عدة قدرات جزئية للتخطيط.
6. 4. المرونة الذهنية: هي خاصية تتميز بإدراك معطيات معينة من زوايا مختلفة، وبسهولة تصور حلول متنوعة لمسألة معينة، أو استعمالات متنوعة وجديدة لموضوع معين أو لكلمة معينة.
7. 4. الذاكرة العاملة: القدرة على الاحتفاظ بالمعلومات ومعالجتها عقليا لفترة محدودة، تسمح لنا بتذكر معلومة أو أكثر في الوقت المناسب وتعديلها وفقا للمهمة المطلوبة.
8. 4. التنشيط: يعني وضع نفسك موضع التنفيذ في الوقت المحدد ومواصلة تنفيذ المهمة حتى النهاية. وأي عمل طوعي وإرادي يتطلب النظام التنفيذي لتولي مهامه.
9. 4. التنظيم الانفعالي: هو القدرة على التحكم في الانفعالات لتحقيق الأهداف والمهام بكفاءة عالية وبشكل متكامل وتعديل الاستجابات الانفعالية بمرونة بما يتلاءم مع الموقف الذي يتعرض له الفرد.

## 5. الإجراءات المنهجية

### 5.1. منهج البحث:

إن تحديد الأسلوب أو المنهج العلمي الذي يستخدمه ويطبقه الباحث لدراسة ظاهرة معينة أو مشكلة معينة بموضوع ومحتوى الظاهرة المدروسة، مع الإشارة إلى أن بعض الظواهر لا يمكن دراستها إلا باستخدام أساليب ومناهج علمية معينة. (عليان وآخرون، 2000، ص 34)

في دراستنا هذه اعتمدنا على المنهج الوصفي لطبيعة الدراسة المرتبطة بإيجاد علاقة بين متغيرين، يهدف هذا المنهج إلى رصد ظاهرة أو موضوع محدد من أجل الحصول على نتائج عملية ثم تفسيرها بطريقة موضوعية وبما ينسجم مع معطيات الفعلية للظاهرة. (عبيدات وآخرون، 1999، ص 46).

### 5.2. عينة البحث:

تتكون مجموعة الدراسة من حالات مصابة بحبسة بروكا مصاحبة باضطراب في التسمية الشفهية، حيث تكونت مجموعة الدراسة من 11 حالة من كلا الجنسين، تتراوح أعمارهم ما بين 55 سنة و75 سنة. والجدول الموالي يوضح ذلك.

1-5 الجدول 01: يبين خصائص مجموعة الدراسة

الجنس	السن	الحالات
ذكر	59 سنة	الحالة 1
ذكر	65 سنة	الحالة 2
ذكر	75 سنة	الحالة 3
أنثى	60 سنة	الحالة 4
ذكر	68 سنة	الحالة 5
أنثى	58 سنة	الحالة 6
أنثى	73 سنة	الحالة 7
ذكر	70 سنة	الحالة 8
ذكر	62 سنة	الحالة 9
ذكر	55 سنة	الحالة 10
ذكر	57 سنة	الحالة 11

المصدر: (نتائج الدراسة)

## 6. أدوات البحث:

## 1.6. مقياس استبيان ملمح التسيير التنفيذي:

المقياس من تصميم "بيار بول جني، نورمود لبلونك وأوندي روسو" الأولين مختصين نفسانيين وأخر طبيب أعصاب، الذي يسمح بالتحصل على ملمح النوعي للمهارات التنفيذية للمريض. (بن حمو، 2015، ص 100).

تم ترجمة هذا الاستبيان إلى اللغة العربية من قبل (05) محكمين أساتذة من جامعة أبوبكر بلقايد بتلمسان والمتكئين من اللغة الفرنسية وهذا للصدق الظاهري للاستبيان، أما الصدق الداخلي تم من خلال حساب قيم معاملات الارتباط بين أبعاد الاستبيان والدرجة الكلية للاستبيان، وتم حساب قيم معاملات الارتباط بين كل عبارة والدرجة الكلية للبعد الذي ينتمي إليه، إضافة إلى حساب قيم معاملات الارتباط بين كل بعد والدرجة الكلية للمقياس. أما ثبات الاستبيان تم من خلال حساب معامل ألفا كرونباخ الذي بلغ قيمة (0.70) الذي يعني أن المقياس يتمتع بدرجة مقبولة من الثبات. يقيس هذا الاستبيان مدى عمل الوظائف التنفيذية وإتقان المهارات الخاصة بها مقسم إلى ستة وظائف تنفيذية (التنشيط، الكف، المرونة الذهنية، التخطيط، الذاكرة العاملة والموازنة الانفعالية) وكل وظيفة تحتوي على أربعة أسئلة موجهة للفاحص وليس المفحوص، يكون التنقيط من 0 إلى 3 في كل سؤال، يتم تجميع نقاط كل سؤال من أصل 4 أسئلة لتعطي مجموع نقاط يصل إلى 12 نقطة كأعلى مجموع في الوظيفة.

## 2. 6. اختبار (DO 60 (Macoir, Beaudion, Bluteau, 2008):

اختبار التسمية الشفهية للصور يحتوي على 60 صورة ملونة مختارة من بنك الصور (Snodgrass et Vanderwart, 1980)، تعرض في حاسوب النقل باستخدام نظام بطريقة متتابعة واحدة تلو الأخرى، محدد وفق ثلاث خصائص هي: التصنيف الدلالي (بيولوجي أو اصطناعي)، التداول (متداولة، غير متداولة)، التواتر (منخفض، متوسط، مرتفع).

صمم هذا الاختبار من أجل فحص قدرة استحضار الكلمات انطلاقاً من الصور عند الأشخاص ذوي الإصابات العصبية.

## 1. 2. 6. تكييف الاختبار:

تم تكييف الاختبار على عينة من المجتمع الجزائري من طرف الباحثة بن طالب ثميلة.

## 1. 2. 6. طريقة التصحيح:

تعطى نقطة 01 لكل إجابة صحيحة، و0 للإجابة الخاطئة مع تدوين إجابات المفحوص وذلك بهدف معرفة نوع الأخطاء الأكثر ظهوراً عند المفحوص خلال عملية التسمية.

## 3. 6. المعالجة الإحصائية:

اعتمدنا في دراستنا هذه المعالجة الإحصائية باستخدام الرزمة الإحصائية SPSS لاستخراج تكرارات ونسب المئوية الخاصة باستبيان ملامح التسيير التنفيذي، وكذلك تم استخدامه لاستخراج معاملات الارتباط بين الإجابات الصحيحة لاختبار DO60 ونتائج الاستبيان وبين الإجابات الصحيحة لاختبار DO60 ونتائج كل وظيفة تنفيذية.

## 7. عرض نتائج البحث ومناقشتها:

## 1.7. عرض وتحليل نتائج اختبار DO 60:

قمنا بتطبيق اختبار DO 60 على مجموعة الدراسة وتحصلنا على النتائج المدونة في الجدول الموالي:

1.7 الجدول 02: يمثل نتائج اختبار DO60 على العينة المدروسة

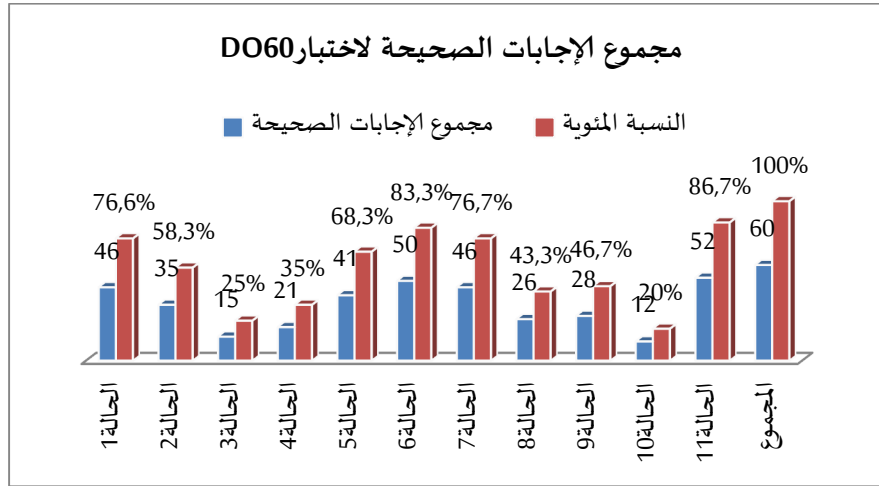
نوعية الأخطاء		النسبة المئوية	مجموع النتائج/60	الحالات
الأخطاء الدلالية	الأخطاء الفنولوجية			
3	5	76,6%	46	الحالة 1
5	9	58,3%	35	الحالة 2
1	11	25%	15	الحالة 3
0	6	35%	21	الحالة 4
24	11	68,3%	41	الحالة 5
4	0	83,3%	50	الحالة 6
15	1	76,7%	46	الحالة 7
13	3	43,3%	26	الحالة 8
8	2	46,7%	28	الحالة 9
0	11	20%	12	الحالة 10
0	2	86,7%	52	الحالة 11

المصدر: (نتائج الدراسة)

## 8. التحليل الكمي:

من خلال نتائج اختبار DO60 الذي يقيس التسمية الشفهية ومن خلال تمرير 60 صورة على كل حالة تم التحصل على الجدول رقم (02) الذي يوضح الإجابات الصحيحة وعدد الأخطاء الدلالية والفونولوجية للعينة المدروسة حيث أظهرت هذه النتائج وجود تناسب عكسي للإجابات الصحيحة والأخطاء الدلالية (أي كلما كانت إجابات صحيحة أكثر كانت عدد الأخطاء الدلالية أقل) وعدم ظهور أي تناسب بين الإجابات الصحيحة والأخطاء الفونولوجية (حيث هناك إمكانية وجود عدد كبير من الأخطاء الفونولوجية مع وجود نسبة عالية من الإجابات الصحيحة). كم أن مجموع الإجابات الصحيحة كان منحصر بين 52 نقطة كأعلى نتيجة من أصل 60 نقطة، وبين 12 نقطة كأدنى نتيجة ونسب مئوية بين 86,7% و20%.

8- الشكل 01: يمثل مجموع الإجابات الصحيحة لكل حالة من العينة ونسبها المئوية



المصدر: (نتائج البحث)

## 1.1.8. عرض نتائج الأخطاء الدلالية:

الجدول الموالي يوضح النسب المئوية للأخطاء الدلالية لمجموعة الدراسة

1-1-8- الجدول 03: عرض نتائج الأخطاء الدلالية

النسبة المئوية	مجموع الأخطاء الدلالية	الحالات
8%	5	الحالة 1
15%	9	الحالة 2
18%	11	الحالة 3
10%	6	الحالة 4
18%	11	الحالة 5
0%	0	الحالة 6
2%	1	الحالة 7
5%	3	الحالة 8
3%	2	الحالة 9
18%	11	الحالة 10
3%	2	الحالة 11
100%	61	المجموع

المصدر: (نتائج الدراسة)

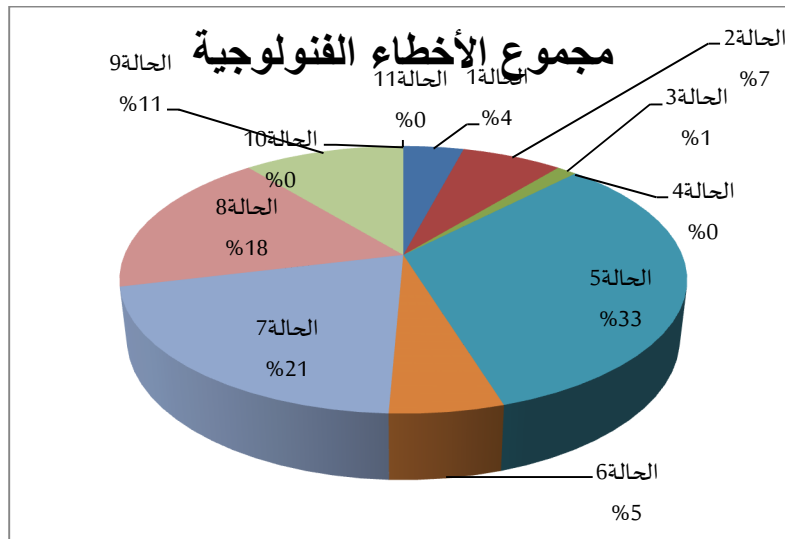




## 3.1.8. التحليل الكمي:

فيما يخص الأخطاء الفونولوجية ونسبها المئوية تم وضعها في الجدول رقم (04) فقد قدرت هذه الأخطاء ما بين خطأ واحد إلى غاية 24 خطأ فونولوجي على مستوى الكلمات المسماة (أي بنسب 1% إلى 33%) في حين لم تسجل حالتين من أصل 11 حالة في العينة المدروسة أي خطأ من هذا النوع وهذا ما يتوضح كذلك حسب الرسم البياني (الدائرة البيانية)، وكان مجموع أخطاء العينة ككل 73 خطأ.

الشكل 03: يمثل مجموع الأخطاء الدلالية لكل حالة من العينة ونسبها المئوية



المصدر: (نتائج البحث)

## 4.1.8. التحليل الكيفي:

من خلال الجداول السابقة توضح نتائج أداء العينة على مستوى التسمية الشفهية، فقد لاحظنا تباين في نتائج الحالات وهذا راجع إلى تفاوت في شدة الإصابة بينها وتنوع الأخطاء لديها (فونولوجية ودلالية) وكذلك عددها ما يفسر إما وجود عجز في تخطيط الفونولوجي أو وجود صعوبات في الولوج إلى المخزون الدلالي، ويظهر هذا التنوع في الأخطاء من خلال تنوع التحولات الدلالية أو التسمية من نفس الحقل الدلالي، تسمية بعيدة عن المعنى الدلالي، بارافازيا فونولوجية بكثرة بالإضافة إلى إجابات مترجمة (أي تقديم تعريف الشيء دون ذكر اسمه بالضبط) الأمر الذي يطلق عليه بظاهرة وجود الكلمة على طرف اللسان أي غياب الكلمة الهدف، متم ملاحظة وجود استمرارية persévération لصور الكلمات المنطوقة من قبل.

## 8.2. عرض وتحليل نتائج استبيان ملامح التسيير التنفيذي:

قمنا بتطبيق استبيان ملامح التسيير التنفيذي على مجموعة الدراسة وتحصلنا على النتائج

المدونة في الجدول الموالي:

1.8 الجدول 05: "يمثل نتائج اختبار DO60 على العينة المدروسة"

مجموع	التنظيم	الذاكرة ع	التخطيط	المرونة	الكف	التنشيط	الحالات
62	12	8	9	9	12	12	الحالة 1
62	12	9	8	11	12	10	الحالة 2
8	2	3	1	1	1	0	الحالة 3
36	2	6	7	6	7	8	الحالة 4
58	10	8	11	8	11	10	الحالة 5
49	9	10	6	6	9	9	الحالة 6
46	5	6	10	6	11	8	الحالة 7
33	5	5	4	3	7	9	الحالة 8
37	11	9	3	2	3	9	الحالة 9
13	3	3	3	0	1	3	الحالة 10
63	11	10	9	11	10	12	الحالة 11

المصدر: (نتائج الدراسة)

## 8.2.1. عرض وتحليل نتائج استبيان ملامح التسيير التنفيذي:

استبيان ملامح التسيير التنفيذي المصمم لقياس عمل الوظائف التنفيذية أعطى النتائج التالية للعينة الموضحة في الجدول رقم (05) المقسم على الحالات ونتيجة كل وظيفة، ومن خلال الجدول لاحظنا أن أعلى الدرجات في وظيفة التنشيط بين 08 و12 درجة، أما وظيفتي الكف والموازنة الانفعالية تظهر تقابل في درجاتها حيث نصف العينة سجلت درجات بين 07 و12 درجة، والنصف الأخر بين 01 و05 درجات، ونسجل أدنى العلامات لكل العينة في كل من وظيفة المرونة الذهنية، التخطيط والذاكرة العاملة بين 0 و08 درجات، وأكثر تدني ككل هي وظيفة المرونة الذهنية.

1. 2. 8 الجدول 06: يمثل تكرارات نتائج الاستبيان حسب برنامج Sps

الوظيفة	سؤال	أبداً، نادراً		بمناسبة		غالباً		دائماً	
		تكرار	نسبة %	تكرار	نسبة %	تكرار	نسبة %	تكرار	نسبة %
التنشيط	سؤال 1	2	18,2%	2	9,1%	3	27,3%	4	36,4%
	سؤال 2	1	9,1%	1	9,1%	1	9,1%	8	72,7%
	سؤال 3	1	9,1%	1	9,1%	3	27,3%	6	54,5%
	سؤال 4	3	27,3%	1	9,1%	4	36,4%	3	27,3%
الكف	سؤال 1	1	9,1%	2	18,2%	2	18,2%	6	54,5%
	سؤال 2	1	9,1%	1	9,1%	1	9,1%	8	72,7%
	سؤال 3	3	27,3%	2	18,2%	2	18,2%	4	36,4%
	سؤال 4	4	36,4%	2	18,2%	2	18,2%	3	27,3%
المرونة الذهنية	سؤال 1	1	9,1%	4	36,4%	3	27,3%	3	27,3%
	سؤال 2	5	45,5%	1	9,1%	2	18,2%	3	27,3%
	سؤال 3	2	18,2%	4	36,4%	2	18,2%	3	27,3%
	سؤال 4	4	36,4%	2	18,2%	4	36,4%	1	9,1%
التخطيط	سؤال 1	1	9,1%	5	45,5%	4	36,4%	1	9,1%
	سؤال 2	4	36,4%	4	36,4%	1	9,1%	2	18,2%
	سؤال 3	2	18,2%	4	36,4%	2	18,2%	3	27,3%
	سؤال 4	1	9,1%	1	9,1%	2	18,2%	7	63,6%
الذاكرة العامة	سؤال 1	1	9,1%	4	36,4%	3	27,3%	3	27,3%
	سؤال 2	1	9,1%	2	18,2%	5	45,5%	3	27,3%
	سؤال 3	3	27,3%	3	27,3%	5	45,5%	0	0%
	سؤال 4	1	9,1%	1	9,1%	4	36,4%	5	45,5%
الموازنة الانفعالية	سؤال 1	2	18,2%	2	18,2%	1	9,1%	6	54,5%
	سؤال 2	3	27,3%	2	18,2%	1	9,1%	5	45,5%
	سؤال 3	3	27,3%	3	27,3%	3	27,3%	2	18,2%
	سؤال 4	0	0%	2	18,2%	3	27,3%	6	54,5%

المصدر: (نتائج الدراسة)

## 2. 2. 8 التحليل الكمي:

من خلال جدول رقم (06) والذي يمثل تكرارات نتائج استبيان ملحق التسيير التنفيذي على العينة المدروسة المتكونة من 11 حالة، حيث تمحورت أغلبية الإجابات في كل من أسئلة وظيفة التنشيط، الكف والموازنة الانفعالية إلى إجابات ب: "دائماً" بين 03 و 08 تكرارات، بنسب مئوية بين 27,3% و 72,7% وخاصة في أسئلة وظيفة التنشيط. أما وظيفة المرونة الذهنية لاحظنا وجود توزيع

متساوي لتكرارات في كل من الإجابات الأربعة "أبدا، بالمناسبة، غالبا ودائما" بين 01 و05 تكرارات فيما يقابل 9,1% و45,5%، في حين أن الذاكرة العاملة أكبر التكرارات في الإجابات كانت في الإجابات ب: "غالبا" 03 و05 تكرارات أي بين 27,3% و45,5% ولكن وظيفة التخطيط في التكرارات الكبيرة موجودة في الإجابات ب: "بالمناسبة" بين 04 و05 تكرارات أي بنسبة 36,4% و45,5%.

أما بالنسبة للإجابات ككل حسب الوظائف الستة نسجل أدنى التكرارات في الإجابات ب: "أبدا" مقارنة بالإجابات الأخرى التي تظهر توزع متوازن في التكرارات، وكان أعلى تكرار في الجدول يقدر ب: 08 تكرارات بنسبة مئوية 72,7% للإجابة ب: "دائما" في السؤال الثاني لوظيفة التنشيط، وأدنى تكرار هو 0 للإجابة "دائما" لسؤال الثالث لوظيفة الذاكرة العاملة وكذلك للإجابة ب: "أبدا" في السؤال الرابع من وظيفة الموازنة الانفعالية.

## 2. 8 التحليل الكيفي:

من الجداول المبوبة لنتائج استبيان ملمح التسيير التنفيذي وتكراراتها لاحظنا تباين في عمل الوظائف التنفيذية لدى حالات العينة المدروسة، لكن هناك وظائف متضررة أكثر من أخرى أين سجلنا أدنى درجات بها وأعلى تكرارات في كل من المرونة الذهنية، التخطيط والذاكرة العاملة، حيث يصف بنا المخطط التشخيصي أن المهارات الخاصة بهذه الوظائف فقيرة أو هناك صعوبات فيها، ولكن العينة تظهر إتقان كافي حسب المخطط التشخيصي في وظيفتي الكف والموازنة الانفعالية والإتقان الممتاز كان في وظيفة التنشيط، وفي ملاحظة أخرى وجود حالتين فقط من العينة سجلت تدني كبير في كل الوظائف يفسر هذا بمخزون فقير للمهارات التنفيذية حسب المخطط التشخيصي لاستبيان ملمح التسيير التنفيذي.

## 3. 8 معامل الارتباط بين الاختبار والاستبيان:

بعد أن قمنا بعرض نتائج اختبار DO 60 ونتائج استبيان ملمح التسيير التنفيذي للعينة، قمنا بحساب معامل الارتباط "بيرسون" والنتائج مدونة في الجدول الموالي:

3-8 الجدول 07: "يمثل درجة الارتباط بين مجموع الإجابات الصحيحة لاختبار DO60

ومجموع نتائج استبيان ملمح التسيير التنفيذي للعينة."

الوظيفة	الإجابات الصحيحة لاختبار DO60 لكل حالة
وظيفة التنشيط	0,77
وظيفة الكف	0,83
وظيفة المرونة الذهنية	0,76
وظيفة التخطيط	0,76
وظيفة الذاكرة العاملة	0,80
وظيفة الموازنة الانفعالية	0,70

## 1.3. 8 التحليل الكمي:

يوضح جدول رقم (07) أن معامل الارتباط بيرسون بين المتغيرين السابقين يقدر ب: 0,87 عند مستوى الدلالة 0,01.

معامل الارتباط بين الإجابات الصحيحة ووظيفة التنشيط هو 0,77، بالنسبة لوظيفة المرونة الذهنية والتخطيط نفس معامل الارتباط لوظيفة الكف هو 0,83 والذاكرة العاملة هو 0,80، وأخيرا وظيفة الموازنة الانفعالية 0,70 عند مستوى الدلالة 0,01.

## 2. 3. 8 التحليل الكيفي:

يبين الجدول السابق أن المتغيرين (الإجابات الصحيحة ونتائج الاستبيان) في ارتباط خطي طردي بما أن قيمة معامل الارتباط موجبة أي ( $R > 0$ ) وبما أن هذه الأخيرة أكبر من قيمة 0,75 فمعامل الارتباط بين الإجابات الصحيحة ونتائج الاستبيان لكل حالة هو ارتباط خطي طردي قوي.

وكذلك الأمر بالنسبة لمعامل الارتباط لكل الوظائف ما عدا وظيفة الموازنة الانفعالية في ارتباط خطي طردي قوي مع الإجابات الصحيحة لكل حالة، والموازنة الانفعالية في ارتباط خطي متوسط معها لأن قيمتها بين 0,25 و 0,75، وبفسر هذا الارتباط الخطي الطردي أنه كلما ارتفعت نتائج عمل الوظائف التنفيذية زاد عدد الإجابات الصحيحة في اختبار DO60 والعكس صحيح.

## 9. مناقشة وتفسير النتائج:

-الفرضية الأولى: تنص الفرضية الأولى على أنه "يوجد علاقة بين المرونة العصبية واضطراب التسمية الشفهية عند المصاب بحبسة بروكا"، من أجل التحقق من صحة هذه الفرضية قمنا بتطبيق استبيان ملامح التسيير التنفيذي وارتكاز على جزء المرونة الذهنية المتكون من أربعة أسئلة بغرض تحقق من عمل المرونة العصبية، وبعد حساب النتائج والتحليل الكمي والكيفي لها، تبين وجود مخزون فقير لمهارات هذه الوظيفة وبالتالي عمل هذه الوظيفة ضئيل، أما في ما يخص علاقتها بالاضطراب التسمية الشفهية، فبعد حساب معامل الارتباط بين الإجابات الصحيحة لاختبار DO60 ونتائج جزء المرونة الذهنية من استبيان ملامح التسيير التنفيذي أظهر لنا العلاقة الطردية القوية بينهما المقدرة ب 0,76، أي اضطراب التسمية الشفهية متعلق بعمل وظيفة المرونة العصبية على غرار الوظائف التنفيذية الأخرى.

ومن خلال ما تم التوصل إليه من نتائج، نستنتج أن الفرضية الجزئية الأولى المطروحة في أول الدراسة قد تم تحقيقها وذلك لوجود علاقة طردية قوية بين المرونة الذهنية واضطراب التسمية الشفهية عند المصاب بحبسة بروكا.

-الفرضية الثانية: تنص هذه الفرضية على أنه "يوجد علاقة بين التخطيط واضطراب التسمية الشفهية عند المصاب بحبسة بروكا"، وبغرض التحقق من صحة هذه الفرضية قمنا بتطبيق استبيان ملمح التسيير التنفيذي كذلك ولكن ارتكاز على جزء التخطيط المتكون من أربعة أسئلة بغرض تحقق من عمل وظيفة التخطيط، وبعد حساب النتائج وتحليل الكمي والكيفي لها، تبين وجود صعوبات في تأدية المهارات التابعة لهذه الوظيفة وبالتالي عمل هذه الوظيفة متذبذب، أما في ما يخص علاقتها بالاضطراب التسمية الشفهية، فبعد حساب معامل الارتباط بين الإجابات الصحيحة لاختبار DO60 ونتائج جزء التخطيط من استبيان ملمح التسيير التنفيذي أظهر لنا العلاقة الطردية القوية بينهما المقدرة ب 0,76 أيضا، أي اضطراب التسمية الشفهية متعلق بعمل وظيفة التخطيط على غرار الوظائف التنفيذية الأخرى.

ومن خلال ما تم التوصل إليه من نتائج، نلاحظ وجود علاقة طردية قوية بين وظيفة التخطيط واضطراب التسمية الشفهية عند المصاب بحبسة بروكا، وبالتالي فالفرضية الثانية محققة.

-الفرضية الثالثة: "يوجد علاقة بين الكف واضطراب التسمية الشفهية عند المصاب بحبسة بروكا"، ولتحقق من صحة هذه الفرضية قمنا بتطبيق استبيان ملمح التسيير التنفيذي أيضا وهذه المرة ركزنا على الجزء المخصص لوظيفة الكف المتكون من أربعة أسئلة بغرض تحقق من عملها، وبعد حساب النتائج وتحليل الكمي والكيفي لها، تبين وجود اتقان كافي لهذه الوظيفة عند العينة المدروسة و بالتالي عمل هذه الوظيفة لا بأس به نوعا ما، أما في ما يخص علاقتها بالاضطراب التسمية الشفهية، فبعد حساب معامل الارتباط بين الإجابات الصحيحة لاختبار DO60 ونتائج جزء وظيفة الكف من استبيان ملمح التسيير التنفيذي أظهر لنا العلاقة الطردية القوية بينهما المقدرة ب 0,83، أي اضطراب التسمية الشفهية متعلق بعمل وظيفة الكف كذلك على غرار الوظائف التنفيذية الأخرى. وبعد الحصول على هذه النتائج، نلاحظ وجود علاقة طردية قوية بين الكف واضطراب التسمية الشفهية عند المصاب بحبسة بروكا، وبالتالي هذه الفرضية محققة.

-الفرضية الرابعة: "يوجد علاقة بين الذاكرة العاملة و اضطراب التسمية الشفهية عند المصاب بحبسة بروكا"، وهنا بغرض التحقق من صحة هذه الفرضية قمنا بتطبيق استبيان ملمح التسيير التنفيذي كذلك ولكن ارتكاز على جزء المخصص لذاكرة العاملة المتكون من أربعة أسئلة بغرض تحقق من عمل الذاكرة العاملة، وبعد حساب النتائج وتحليل الكمي والكيفي لها، تبين وجود مخزون فقير لمهارات الخاصة بالذاكرة العاملة و بالتالي عمل هذه الوظيفة ضئيل، أما في ما يخص علاقتها بالاضطراب التسمية الشفهية، فبعد حساب معامل الارتباط بين الإجابات الصحيحة لاختبار DO60

ونائج جزء الذاكرة العاملة من استبيان ملمح التسيير التنفيذي أظهر لنا العلاقة الطردية القوية بينهما المقدرة ب 0,80، أي اضطراب التسمية الشفهية متعلق بعمل الذاكرة العاملة أيضا بخلاف الوظائف التنفيذية الأخرى.

ومن خلال ما تم التوصل إليه من نتائج، تلاحظ الباحثان أن الفرضية الرابعة المطروحة في أول الدراسة قد تم تحقيقها وذلك لوجود علاقة طردية قوية بين الذاكرة العاملة واضطراب التسمية الشفهية عند المصاب بحبسة بروكا.

-الفرضية الخامسة: "يوجد علاقة بين التنشيط واضطراب التسمية الشفهية عند المصاب بحبسة بروكا"، ولتحقق من صحة هذه الفرضية قمنا بتطبيق استبيان ملمح التسيير التنفيذي أيضا وهذه المرة ركزنا على الجزء المخصص لوظيفة التنشيط المتكون من أربعة أسئلة بغرض تحقق من عملها، وبعد حساب النتائج وتحليل الكمي والكيفي لها، تبين وجود اتقان كافي لهذه الوظيفة عند العينة المدروسة وبتالي عمل هذه الوظيفة لأبأس به نوعا ما، أما في ما يخص علاقتها بالاضطراب التسمية الشفهية، فبعد حساب معامل الارتباط بين الإجابات الصحيحة لاختبار DO60 ونتائج جزء وظيفة الكف من استبيان ملمح التسيير التنفيذي أظهر لنا العلاقة الطردية القوية بينهما المقدرة ب 0,77، أي اضطراب التسمية الشفهية متعلق بعمل وظيفة التنشيط كذلك على غرار الوظائف التنفيذية الأخرى. وبعد الحصول على هذه النتائج، نلاحظ وجود علاقة طردية قوية بين التنشيط واضطراب التسمية الشفهية عند المصاب بحبسة بروكا، وبالتالي هذه الفرضية محققة.

-الفرضية السادسة: "يوجد علاقة بين التنظيم الانفعالي واضطراب التسمية الشفهية عند المصاب بحبسة بروكا"، ولتحقق من صحة هذه الفرضية قمنا بتطبيق استبيان ملمح التسيير التنفيذي أيضا ولكن بالارتكاز على الجزء المخصص لتنظيم الانفعالي المتكون من أربعة أسئلة بغرض تحقق من عملها، وبعد حساب النتائج وتحليل الكمي والكيفي لها، تبين وجود اتقان كافي لهذه الوظيفة عند العينة المدروسة وبتالي عمل هذه الوظيفة لأبأس به مقارنة بالوظائف التنفيذية الأخرى، أما في ما يخص علاقتها بالاضطراب التسمية الشفهية، فبعد حساب معامل الارتباط بين الإجابات الصحيحة لاختبار DO60 ونتائج جزء وظيفة التنظيم الانفعالي من استبيان ملمح التسيير التنفيذي أظهر لنا العلاقة الطردية المتوسطة بينهما المقدرة ب 0,70، أي اضطراب التسمية الشفهية متعلق بعمل وظيفة التنظيم الانفعالي كذلك على غرار الوظائف التنفيذية الأخرى. وبعد الحصول على هذه النتائج، نلاحظ وجود علاقة طردية متوسطة بين التنظيم الانفعالي واضطراب التسمية الشفهية عند المصاب بحبسة بروكا، وبالتالي هذه الفرضية محققة.



-الفرضية العامة: تنص الفرضية العامة على أن "هناك علاقة بين الوظائف التنفيذية واضطراب التسمية الشفهية عند حبسي بروكا".

انطلاقاً من النتائج المتحصل عليها من الأدوات المطبقة في هذه الدراسة على عينة من 11 حالة مصابة بحبسة بروكا تملك اضطراب في التسمية الشفهية. والمتمثلة في اختبار DO60 المخصص لتسمية الشفهية واستبيان ملامح التسيير التنفيذي المخصص لمعرفة عمل الوظائف التنفيذية الستة (الكف، التخطيط، المرونة الذهنية، الذاكرة العاملة، الموازنة الانفعالية والتنشيط). وكذلك بعد الاطلاع على مختلف الدراسات والنماذج النظرية وهذا في الجانب النظري من بحثنا، قمنا بمناقشة وتفسير النتائج في ظل الدراسات السابقة والمعارف النظرية، وبعد القيام بالتحليل الكمي والكيفي لاختبار DO60 لتسمية الشفهية، استبيان ملامح التسيير التنفيذي ومعامل الارتباط بين نتائج الأداتين الذي يظهر معامل ارتباط طردي قوي. ومما ذكرنا سابقاً في مناقشة وتفسير النتائج في ضوء الفرضيات الجزئية.

واستناداً لدراسة (Mazeau,1997) التي تظهر العلاقة بين الوظائف التنفيذية واللغة عبر الاضطرابات اللغوية التي تحدث على إثر متلازمة الفصوص الجبهية. عادة ما يتأثر مجالان من المهارات اللغوية بشكل أكثر تحديداً وهما مهارات السرد أو الرواية (اختلال في ترتيب عناصر الرواية، غياب الرابط بين الأحداث) ومهارات السيولة اللفظية (سيولة لفظية، استمرارية، افتقار معجمي شديد). ودراسة (هامفريز" وآخرون، 2012) تنص على أن التسمية تعتمد على تنشيط المتزامن من المفاهيم الموافقة للمحفز. وعلى تثبيط أو كبح الإجابات غير الملائمة. هذا التنشيط والتثبيط يسمح إذن بموازنة الإجابات المحتملة وأي خلل في عملية الموازنة هذه يؤدي إلى استبدال الكلمات. (Bertuletti, 2012, P33) وتأكيداً لدراسات كل من Purdy, Glosser et Goodgass على أنه يوجد علاقة تأثير وتأثر بين الحبسة واضطرابات الوظائف التنفيذية، حيث أن هذه الأخيرة تلعب دوراً هاماً في العملية الاتصالية، كما تشير دراسات أخرى Helm et Rantner أن فشل بعض المرضى الحبسيين في نقل مكاسب الجلسات العلاجية في حياتهم اليومية مرتبطة بصعوبات التنفيذ التي تعاني منها الحالات نظراً لأن مناطق المخ في كلا الاضطرابين متقاربة وبالتالي فإن الحالات إضافة إلى اضطرابات الحبسة نجد أنهم يعانون من خلل على مستوى الوظائف التنفيذية. (نباتي شرقي، 2019، ص 53).

توصلنا إلى أن هناك علاقة جد وطيدة بين الوظائف التنفيذية واضطراب التسمية الشفهية، ومنه تتوقف شدة اضطراب التسمية الشفهية عند المصاب بحبسة بروكا على عمل الوظائف التنفيذية.

## 10. خاتمة

تعد الدراسة الحالية لبنة جديدة ضمن الدراسات العلمية التي تبنت موضوع الحبسة في مجال علم النفس العصبي اللغوي الذي تولى اهتماما كبيرا في تسليط الضوء على اضطراب الحبسة الذي أصبح يعد في تزايد ملحوظ ومستمر يمس مختلف فئات المجتمع.

فمن خلال هذه الدراسة حاولنا التطرق إلى دراسة الوظائف التنفيذية وعلاقته باضطراب التسمية الشفهية عند المصاب بحبسة بروكا، حيث أن هذه الأخيرة (الوظائف التنفيذية) أصبحت تعد من أكثر تحديات علم النفس المعرفي، إذ أنه يرجع العمل التنفيذي إلى إحدى مستويات النشاط المعرفي والنشاط النفسي الأكثر تعقيدا وتكاملا، فمن خلال دور هذه الوظائف يستطيع الفرد التكيف مع مواقف الحياة اليومية، عمل الوظائف التنفيذية له علاقة بالسلب أو الإيجاب ويظهر أثره جليا على التسمية الشفهية والتي تكون من أبرز الأعراض الظاهرة عند حبسي بروكا، وهذا ما تم التأكد منه من خلال الدراسة التي قمنا بها والنتائج المتحصل عليها من خلال الاختبار المطبق على العينة التي تمثل هذه الفئة من المجتمع.

وبالنسبة للمظاهر السيمولوجية التي تخلفها هذا الاضطراب على مستوى السلوك النفس عصبي والذي تنجم عنه اضطرابات في السلوك وعدم التحكم في نشاط الحياة اليومية ننوه لأهمية الاهتمام بالوظائف التنفيذية بالدرجة الأولى وإعطائها حيزا كبيرا عند التكفل وأنها تتحكم وبشكل كبير في مهارات الفرد وخاصة المهارات اللغوية والسلوك الاتصالي.

ومن بين اقتراحات الدراسة نذكر:

- توسيع دائرة البحث فيما يخص الوظائف التنفيذية أكثر وخاصة وظيفتي التنشيط والموازنة الانفعالية.
- دراسة تأثير التكفل بالوظائف التنفيذية عند المصابين بالحبسة عامة وحبسة بروكا خاصة.
- تكييف أو تصميم اختبارات متعلقة بقياس وتقييم الوظائف التنفيذية نظرا لأهميتها وتدخلها في جميع نواحي الحياة اليومية.
- دراسة الوظائف التنفيذية سواء في علاقتها أو تأثيرها وما مدى عملها في الاضطرابات من ناحية السن أو الجنس.

## قائمة المراجع:

## المراجع باللغة العربية

- بارة سيد، أحمد. (2010). تصميم اختبار نفس لغوي لقياس الإكتسابات اللغوية عند الطفل الجزائري، دراسة سيكومترية لقياس القدرات اللغوية السردية عند تلاميذ السنة الخامسة ابتدائي"، أطروحة دكتوراه غير منشورة، تخصص الأروطوفونيا، الجزائر، جامعة الجزائر2.
- بوريدح، نفيسة. (2013/2012). فقدان الكلمة واستراتيجيات التخفيف في الحبسة، وصف وتحليل وتصنيف وتفسير استراتيجيات التخفيف المستعملة من طرف الحبسي المصاب بفقدان الكلمة في نشاط تسمية الصور، أطروحة دكتوراه غير منشورة، تخصص الأروطوفونيا، الجزائر، جامعة الجزائر2.
- خمار، أنور. (2016/2015). تأثير اضطرابات الوظائف التنفيذية على اللغة الشفهية عند المصابين بحبسة بروكا، مذكرة لنيل شهادة الماستر في الأروطوفونيا، الجزائر، جامعة العربي بن مهيدي أم البواقي.
- شريط، بثينة. (2014 /2013). تأثير المرونة العصبية على استرجاع اللغة الشفهية عند المصاب بحبسة بروكا، مذكرة لنيل شهادة ماستر في الأروطوفونيا، الجزائر، جامعة العربي بن مهيدي أم البواقي.
- عبيدات، محمد. أبو نصار، محمد. مبيضين، عقلة. (1999). منهجية البحث العلمي: قواعد مراحل والتطبيقات، ط 2، عمان، الأردن: دار وائل للطباعة والنشر.
- عليان، ربيعي. مصطفى، غنيم. عثمان، محمد. (2000). مناهج وأساليب البحث العلمي البحث العلمي النظرية والتطبيق، ط 1، عمان، الأردن: دار صفاء للنشر والتوزيع.

## المراجع باللغة الأجنبية:

- Dana, Gordon.Clemence. (2013). Bilinguisme et fonctions exécutives : une approche développementale, thèse de doctorat, France, Université de Bordeaux 2.
- Davenne, Béatrice. Le Breton, Frédérique. (2010). Accident vasculaire cérébral et médecine physique et de réadaptation, France : Springer.
- Fredrique, Brin. Henry, Catherine Courrier. Emmanuelle, Lederle. Véronique, Masy. (2011). Dictionnaire d'orthophonie, France, ortho édition.
- Bertuletti, Laure. (2012). Impact d'une rééducation orthophonique des fonctions exécutives sur le langage oral chez le sujet aphasique : étude de cas, mémoire pour certificat de capacité d'orthophonie, France, Université de Bordeaux 2.