

البيئات المهنية الأكثر شيوعا عند تلاميذ التعليم الثانوي (دراسة استكشافية)

## The most common professional environments among secondary education pupils (exploratory study)

مرياح دليلة<sup>1\*</sup>، هامل منصور<sup>2</sup>

<sup>1</sup> جامعة وهران 2 (الجزائر). meriah.dalila@univ-oran2.dz

<sup>2</sup> جامعة وهران 2 (الجزائر) mhamel2003@yahoo.fr

تاريخ النشر 2021/11/29

تاريخ القبول: 2021/10/03

تاريخ الاستلام: 2021/06/10

### Abstract:

This study aims to explore the most common professional environments among secondary education pupils. It's conducted on a sample of 104 second-year secondary students (52 from the Department of Arts and 52 from the Science Division) selected in a random, systematic sample. The descriptive approach was used and the results showed that the most common professional tendencies of the literary are in the first place the social environment with a mathematical average (20.61) with SD (2.64) and in the last we find the mental environment with a mathematical average (15.76) with SD(1.54). In the scientific discipline, the real-life environment was at the forefront with an average calculation (46.15) with SD(15.68). While the professional environment was loyal, which was estimated at an average(21.88) with SD(3.76). In the last we find the technical environment with a mathematical average (18.96)with SD(4.19).

**Keywords:** professional environments-Secondary school pupils - Adab Division - Science Division.

### ملخص:

تهدف هذه الدراسة الى الكشف عن الميول المهنية لأنما البيئات المهنية المفضلة لدى تلاميذ التعليم الثانوي. أجريت على عينة 104 تلميذ من السنة الثانية ثانوي (52 ، شعبة الآداب و52 من شعبة العلوم) اختيروا بطريقة قصدية. تم استخدام المنهج الوصفي. اظهرت النتائج أن الميول المهنية الأ شيوعا عند الأدبيين هي في المرتبة الأولى البيئة الاجتماعيا بمتوسط حسابي(20.61) و بانحراف معياري (2.64)، وفي المراتب الأخيرة نجد البيئة العقلية بمتوسط حسابي (15.76) وانحراف معياري (1.54). بينما نجد في التخصص العلمي في المرتبة الاو البيئة الواقعية بمتوسط حسابي (46.15) و بانحراف معيا (15.68) وتلها البيئة العقلية بمتوسط حسابي (21.88) وانحراف معياري (3.76) وفي المرتبة الأخيرة نجد البيئة الفنية بمتوس حسابي (18.96) وانحراف معياري(4.19).

كلمات مفتاحية: البيئات المهنية - تلاميذ التعليم الثانوي- شعبة آداب- شعبة علوم .

### 1. مقدمة

يعد البحث عن بنية الميول الحقيقية للمتعلم ومراعاتها مطلبًا تنادي به التربية الحديثة، لأنها ترى انها تعمل بوصفها دافعًا على بذل الجهود في التعلم، وعلى القيام بالنشاطات التربوية والمهنية. وتشكل الميول المهنية جزءاً رئيسياً في بناء الشخصية المهنية إذ تعدّ أحد عناصر الاستعداد لدى الفرد وتعتبر عاملاً مهماً في نجاح الفرد أو إخفاقه في الدراسة أو المهنة التي ينتهي إليها، لأنها دافع داخلي يوجهه نحو بذل المزيد من الجهد في دراسته أو عمله. كشفت اغلب الدول المتقدمة والمتطورة اهتمامها البالغ في استثمار الثروة البشرية باعتبارها هي الضمان الحقيقي لازدهارها ومستقبلها ومن هذا المنطلق ظهر مفهوم الراس المال البشري بغية الاستفادة من المتعلمين في مختلف المجالات واحتوائهم في مراحل عمرية مبكرة من اجل توسيع مدارك الافراد وايجاد المزيد من الخيارات المهنية المتاحة

\*المؤلف المرسل

لهم وفي هذه المرحلة يجب على المتعلم أن يكتشف ذاته وميوله الشخصية ونزعاته النفسية، ويستكشف الشُّعب الدِّراسيَّة المتاحة، والمسارات الدِّراسيَّة المتعلِّقة بها، والآفاق المهنيَّة لهذه التخصصات، بالإضافة إلى مُحاوِلة جُردِ الموادِّ التي يتفوّق فيها ويرتاح إليها، ويَعلم عِلْم اليقين أنها تُوافق طُموحه ورغبته الشخصية، كما يجب كذلك في هذه المرحلة معرفة المَهَن المفضَّلة عنده، حتَّى يُتابع المسار المؤدِّي إليها. ويعتبر رشدي لبيب أن ميول الأفراد وحاجاتهم الحالية قد تكون نقطة بدء في عملية التعلم، ولكن إشباعها ليس نقطة النهاية لهذه العملية، بل غايتنا هو تطوير هذه الميول والحاجات لتلتقي مع حاجات المجتمع ومتطلباته، وهنا يتحقق التكامل بين الفرد ومجتمعه. (رشدي لبيب، 1974).

## 2. إشكالية الدراسة

يعتبر الكشف المبكر عن الميول المهنية ذا أهمية كبيرة والغاية منه تحقيق الانسجام والتفاعل الإيجابي بين النظام التربوي والأنظمة الاقتصادية والاجتماعية، ومن نافلة القول الإشارة ان الإنسان يبدأ في تخيل المهن التي يمكن أن يلتحق بها مستقبلا في مراحل مبكرة من حياته " إذ يحاول الأطفال في البداية فهم جوانب بيئتهم التي يحبونها ويرغبون في تعزيزها ، وفي نهاية مرحلة الطفولة يبدؤون بحذف بعض الاهتمامات تدريجيا ، وخلال مرحلة المراهقة يخفض المراهقون من حدة الأحلام غير الواقعية حول المهنة التي يرغبون بالالتحاق بها، ويأخذون بعين الاعتبار قدراتهم عند التفكير في المهن التي يريدون". (كمال صبيحي نزال ، 2005 . ص6) وفي نفس السياق افترض John Holland أن كل إنسان ينجذب إلى الأعمال التي تناسب شخصيته المهنية و التي تنمو معه من الطفولة إلى الرشد، ويمكن التنبؤ بالعمل الذي يناسب الفرد وينجح فيه في المستقبل من خلال الأنشطة التي يحبها ويرغب في ممارستها، ولو فهمت المهارت التي يطلبها كل عمل لأمكن التنبؤ بخصائص الشخص الذي ينجح فيه، ويبعد في أدائه (ساعاتي، 2006، ص 73).

تعددت الدراسات التي اهتمت بموضوع الميول المهنية والتي أبرزت أهميتها ودورها فنجد دراسة ايمان عز حول طبيعة العلاقة بين السمات الشخصية والميول المهنية لدى عينة من طلبة التعليم الثانوي الحكومي في مدينة طرطوس، وكذلك الفروق في كل من السمات الشخصية، والميول المهنية بين الطلبة الذكور والإناث، وبلغت العينة 401 وطالبة وطالبا، تم التوصل الى وجود ارتباط موجب بين بعض الميولات المهنية وبعض السمات الشخصية (ايمان عز، 2014، ص 1). وفي نفس السياق توصلت دراسة ( Bruin, 2002, p.49) جامعة ستيلينبوتش -جنوب إفريقيا حول العلاقة بين السمات الشخصية، والميول المهنية. والتي طبقت على عينة قدرت ب ( 1502 ) من طلبة السنة الأولى في الجامعة ان هناك علاقة ذات دلالة بين كلٍّ من عامل الانبساطية في الشخصية والميول المتعلقة بحقول التواصل الاجتماعي، والسلطة والنفوذ والتحكم بالآخرين، وعامل الحساسية العاطفية والميول المتعلقة بالفض واللغات، أمّا عامل الاستقلالية الشخصية فهو ذو صلة بالميول المتعلقة بالتفكير الإبداعي، أمّا بقية العوامل الشخصية والميول الأخرى فهي قابلة للاستشارة والمناقشة. ولمحاولة التعرف على الميول المهنية الأكثر شيوعاً لدى طلبة كلية مجتمع غزة بوكالة الغوث الدولية، أجرى (عياد، 2011) دراسة على عينة مكونة من 204 طالباً وطالبة، وقد استخدم مقياس الميول المهنية من إعداد هولاند وتقنين عصفور (1997)، وبينت النتائج أن الميول الفنية احتلت المرتبة الأولى، ثم الميول التحليلية ثم الميول الاجتماعية ثم الميول التجارية ثم الميول الواقعية ثم الميول التقليدية.

من هنا جاءت فكرة لتسلط الضوء على أهمية اكتشاف الميول المهنية، وعليه نحاول من خلال هذه الدراسة الكشف عن البيئات المهنية المفضلة لدى التلاميذ بطرح الاسئلة التالية :

- ما هي البيئات المهنية السائدة عند تلاميذ التعليم الثانوي تخصص آداب ؟

- ما هي البيئات المهنية السائدة عند تلاميذ التعليم الثانوي تخصص علوم ؟

### 3. أهداف الدراسة

- التعرف على الميول المهنية السائدة والأكثر اختيارا لدى تلاميذ التعليم الثانوي.
- التعرف على الميول المهنية وأبعادها لدى التلاميذ في شعبة الآداب.
- التعرف على الميول المهنية وأبعادها لدى التلاميذ في شعبة العلوم.

### 4. أهمية البحث

تعتبر هذه الدراسة إضافة جديدة للدراسات في هذا المجال ونتائجها قاعدة علمية منهجية قد تساعد القائمين على تكريس الجهود في الكشف المبكر للميول المهنية لدى أفراد هذه العينة والسعي إلى تطوير طرق التكوين فيها.

### 5. تحديد المفاهيم

#### 5.1. الميول

جاء في لسان العرب أن الميل بمعنى العدول عن الشيء والقبول عليه ( انيس ، 2000 ، ص. 236). وفي قاموس أكسفورد نجد: (tendency) والجمع (tendencies) بمعنى :الميل والميول أي : شيء يفعله الإنسان أو طريقة سلوك.(وائل محمود ،2011، ص. 28).

تعددت تعريفات الميول باختلاف وجهات نظر العلماء واختلاف التوجهات والتخصصات التي ينتمي إليها الباحثون في هذا المجال وتعتبر كلمة ميل interest من الكلمات الشائعة في التعامل اليومي لوصف اهتمامات الأشخاص بعمل معين، وتعتبر الميول من أهم جوانب الشخصية التي اهتمت بها الدراسات النفسية والتربوية ويرى (سترونج، Strong): أن الميل استجابة حب في حين أن النفور استجابة كراهية ، ويكون الميل لشيء موجود إذا كنا شاعرين بهذا الشيء، أو بعبارة أصح ع ندما نكون شاعرين بما لدينا من استعداد وتهيؤ نحوه.

#### 5.2. الميول المهنية

يعرف (اندرو كارسون ) الميول المهنية في قاموس علم النفس المبني بأنها : جزء من البناء المركزي للشخصية يمتلك ذلك الجزء صنع القرار في الاختيار المبني والتكيف مع المهنة المختارة ويشير إلى الأنشطة والعمليات التي ترتبط بمجالات هذه المهنة.(عيد ،2006).

كما عرف سترونج (Strong ،1981) الميول المهنية بأنها "مجموعة الخيارات التي يقوم بها الشخص من بين الأنشطة التي ينخرط فيها ، حيث يفضل بعضها وينبذ الأخرى.(Mattoo ,2011 , p 117-129) .

ويعرف الباحثان الميول المهنية إجرائيا بأنها: حصول المفحوص على أعلى درجة للميل المهني المفضل لديه في مقياس هونلاند للميول المهنية .

### 5.3. نظرية هولاند Holland للميول المهنية

من أشهر الذين زاوجوا بين الشخصية والتفضيلات المهنية جون هولاند الذي يعتقد أن الفرد يختار مهنته وفق المبادئ التالية:

- يعبر الفرد عن شخصيته باختياره لمهنته.
- ينجذب الأفراد نحو المهن التي يشعرون أنها ستزودهم بخبرات تناسب شخصياتهم.
- أفراد المهنة الواحدة لهم شخصيات متشابهة، ويتشابهون بالاستجابات في كثير من المواقف.(محمد يوسف، 1992، ص 2).

وتفترض هذه النظرية أن اختيار الإنسان لمهنة ما يكون نتاج الوراثة وعدد غير قليل من عوامل البيئة والثقافة والقوى الشخصية بما في ذلك الزملاء والوالدان والطبقة الاجتماعية والثقافية والبيئة الطبيعية . كما يرى أنه يمكن تصنيف الأفراد على أساس مقدار تشابه سماتهم الشخصية إلى عدة أنماط كما أنه يمكن تصنيف البيئات التي يعيشون فيها إلى عدة أصناف على أساس تشابه هذه البيئات بعضها مع بعض، وأن المزاجية بين أنماط الشخصية وأنماط البيئة التي تشبهها تؤدي إلى الاستقرار المهني والتحصيل والإنجاز والإبداع، فالشخص يختار عادة المهنة التي تتفق مع سماته الشخصية وميوله وقدراته مما يؤدي إلى شعوره بالسعادة ويحقق له الرضا النفسي.

كما يرى هولاند Holland يمكن تصنيف الأفراد على أساس مقدرة تشابه سماتهم الشخصية إلى عدة أنماط كما أنه يمكن تصنيف البيئات التي يعيشون فيها إلى عدة أصناف على أساس تشابه البيئات مع بعضها البعض لذا توصل هولاند Holland نتيجة لدراسته ونتيجة للخبرة المبكرة التي مر بها كموجه مهني ومعالج نفسي إلى ستة أنماط للشخصية، وكل نمط يقابله بيئة مهنية تأخذ الاسم نفسه وتتطابق في صفات النمط نفسه وقد سمي الأولى البيئات المهنية والثانية التطور الهرمي للسمات الشخصية ويمثل هذا التطور الهرمي تكيف لفرد مع البيئات المهنية الست وكل فرد يمتلك هذه الأنماط الشخصية الست بدرجات متفاوتة وتمييزة إلا أنه يتميز بأحدها بدرجة أكبر(العزة ، 2011، ص.6).

وبناء على هذه الافتراضات، وضع Holland بيئات العمل التالية ( البيئة الواقعية- البيئة العقلية- البيئة الاجتماعية- البيئة التقليدية - البيئة المغامرة - البيئة الفنية).

### 6. الإجراءات المنهجية

بعد عرض الجانب النظري يسعى الباحث في الجانب الميداني إلى أن يعرض كيفية التأكد من الأفكار المطروحة والمتبناة عن طريق قياسها وتقييمها لهذه الغاية سنتناول مختلف الخطوات التي اعتمدها الباحثان.

## 1.6. منهج الدراسة

إن طبيعة الدراسة هي التي تفرض على الباحث المنهج الواجب استخدامه في البحث، وفي دراستنا هذه لجأنا إلى استخدام المنهج الوصفي الشائع الاستعمال في العلوم الإنسانية والاجتماعية، ولا سيما منها علوم التربية، وذلك لكونه الأنسب للموضوع المدروس الذي هدفنا منه معرفة البيئات المهنية الأكثر شيوعاً عند تلاميذ التعليم الثانوي

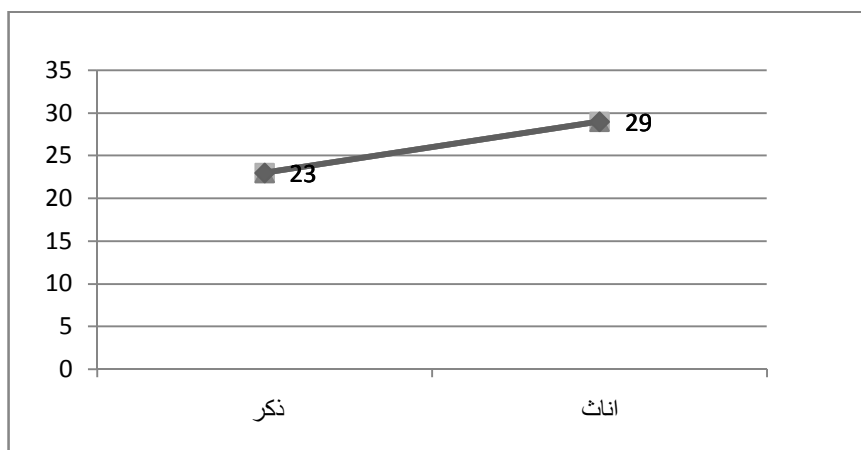
## 2.6. عينة البحث

تم اختيار عينة البحث من تلاميذ السنة الثانية ثانوي بالمرحلة الثانوية من شعبة الآداب و اللغات الأجنبية وشعبة العلوم التجريبية، وتم الاختيار بالطريقة قصدية. حيث تكونت عينة البحث في دراستنا هذه من 104 تلميذ وتلميذة (52 من شعبة الآداب و52 من شعبة العلوم) ويقعون في الفئة العمرية بين (15 سنة و20 سنة) وفيما يلي مواصفات العينة حسب الجنس:



الشكل 1: يبين مواصفات العينة حسب الجنس (شعبة آداب)

يتبين حسب الرسم البياني رقم 1 أن نسبة عدد الذكور قدرت ب 38% وعدددهم 20، أما نسبة الإناث 62% وعدددهن 32 في شعبة الآداب.



الشكل 2: يبين مواصفات العينة حسب الجنس (شعبة علوم)

حسب الشكل 2 يتبين أن نسبة عدد الذكور قدرت ب 44% وعدددهم 23 أما نسبة الإناث 56% وعدددهم 29 في شعبة العلوم.

## 7. أدوات الدراسة

## 1.7. مقياس الميول المهنية

صممه الأمريكي جون هولاند و هو أستاذ في جامعة جونز هوبكنز الأمريكية، والهدف منه تحديد نوع الميول المهنية عند الفرد. يحتوي المقياس على مجموعة من الفقرات مختلفة و محددة لقياس الصفات الشخصية الكثيرة التي يقيسها المقياس و التي ترتبط بعلاقات الشخص وميوله وقدراته و وعن المهن و الظروف الاجتماعية و كذلك الفرص المتوفرة في المجتمع. وقد كيفه " الحواري (1982) و كمال صبحي سعيد(2005) على البيئة الأردني ، و قد عدلته " سميرة ميسون على البيئة الجزائرية حسب دراستها التي خصت متربصي التكوين المهني ( ميسون،2011).

تم عرض المقياس على المحكمين لتحديث بعض المهن حتى تتماشى مع متطلبات العصر (انظر الملحق رقم 01). يتكون المقياس من ستة مجالات فرعية تقيس كل منها بيئة من بيئات العمل التي يفضلها الفرد، و يحتوي كل مجالاً فرعي على أربعة عشرة مهنة و يطلب من المفحوص أن يضع دائرة حول كلمة (نعم) أو حول كلمة (لا) إذا لا يفضلها، وقد تم تنظيم عبارات المقياس في شكل جدول و استبدال الدائرة بعلامة (X) في الخانة نعم إذا كان يرغب في المهنة و في الخانة لا إذا كان العكس، وقد تم الاعتماد على هذا المقياس لأنه يخدم هذه الدراسة و يتناسب مع عينتنا وكذلك لكونه يتمتع بدرجة عالية من الصدق و الثبات.

تم الإجابة على كل فقرة من الفقرات المقياس بـ "نعم" إذا يحب المهنة و لها علامة (2)، و"لا" إذا كان لا يحب المهنة و لها علامة (1)، وبذلك تتراوح العلامة الكلية للمقياس بين (14) و (28) بمتوسط علامة قدرها (21) وهي درجة القطع بين من لديه ميول مهنية ملائمة و من لديه ميول مهنية غير ملائمة. كما تتراوح العلامة الكلية للمقياس ككل ما بين (84) و (168) بمتوسط علامة (126) و بهذا يكون الطالب الذي تحصل على علامة (21) فأكثر في أي مقياس فرعي لديه ميول مهنية ملائمة في ذلك المقياس.

يتكون المقياس من ستة أبعاد، يتكون كل منها من 14 بند او فقرة:

بعد البيئة الواقعية، يحتوي على الفقرات (من 01 الى 14)،

بعد البيئة العقلية، يحتوي على الفقرات (من 15 الى 28)،

بعد البيئة البيئة الاجتماعية، يحتوي على الفقرات (من 29 الى 42)،

بعد البيئة البيئة التقليدية، يحتوي على الفقرات (من 43 الى 56)،

بعد البيئة البيئة المغامرة، يحتوي على الفقرات (من 57 الى 70)،

بعد البيئة البيئة الفنية، يحتوي على الفقرات (من 71 الى 84)،

الخصائص السيكومترية لمقياس الميول المهنية

اعتمدنا في حساب الصدق على نوعين صدق الاتساق الداخلي والصدق التمييزي بعد توزيع الأداة على عينة مكونة من 30 تلميذ ثانوي وللتحقق من صدق الاتساق الداخلي للأبعاد قمنا بحساب معاملات الارتباط بين درجة البعد والدرجة الكلية للمقياس، كما يظهر في الجدول الموالي.

الجدول 1: معاملات الارتباط بين الدرجة كل بعد والدرجة الكلية لمقياس الميول المهنية

الأبعاد	البيئة الواقعية	البيئة العقلية	البيئة الاجتماعية	البيئة التقليدية	البيئة المغامرة	البيئة الفنية
الدرجة الكلية	0,612**	0,683**	0,737**	0,734**	0,740**	0,897**

\*دال عند 0.01

يبين الجدول 2 نتائج الارتباط بين الأبعاد فيما بينها وبين الأبعاد و المقياس ككل، والتي يظهر انها ارتباطات قوية دالة عند المستوى 0.01، مما يعطي مؤشر قوي على صدق الاتساق الداخلي لمقياس الميول المهنية.

وتم حساب الثبات بطريقة طريقة الفاكرونباخ على عينة استطلاعية تكونت من 30 تلميذا وتلميذة وبلغ معامل الفا للمقياس ككل 0.839 يشير أنها قيمة مرتفعة، وأن المقياس يتمتع بدرجة مرتفعة من الثبات، وبالتالي يمكن الاعتماد على النتائج والوثوق بها.

## 2.7. المعالجة الاحصائية

تم حساب المتوسط الحسابي والانحراف المعياري والترتبة لابعاد المقاييس كما ظهرت لدى عينة الدراسة.

## 8. عرض نتائج الدراسة ومناقشتها

نستعرض في هذا الجانب النتائج التي تم التوصل إليها بعد التحليل الإحصائي للبيانات التي تحصلنا عليها من جراء تطبيق المقياس وفقا لأسئلة الدراسة:

### 1.8. عرض ومناقشة التساؤل الاول: ماهي البيئات المهنية السائدة عند تلاميذ التعليم الثانوي تخصص آداب؟

الجدول 2: المتوسط الحسابي والانحراف المعياري للبيئات المهنية وترتيبها لدى أفراد العينة تخصص أدبي

الترتيب	الانحراف المعياري	المتوسط الحسابي	العينة	البعد
1	2.64	20.61	52	البيئة الاجتماعية
2	2.96	19.82		البيئة المغامرة
3	3.86	19.00		البيئة الفنية
4	2.41	18.11		البيئة التقليدية
5	2.63	17.94		البيئة الواقعية
6	1.54	15.76		البيئة العقلية

حسب النتائج المبينة خلال الجدول 2 أن البيئات المهنية الأكثر اختيارا من طرف تلاميذ التعليم الثانوي اختصاص أدبي هي مرتبة تنازليا كالتالي، بحيث يأتي في المرتبة الأولى البيئة الاجتماعية بمتوسط حسابي قدر بـ 20.61 وانحراف معياري يساوي 2.64، أما البيئة المهنية الموالية فكانت البيئة المغامرة والتي قدر متوسط حسابها بـ 19.82 وانحراف معياري بـ 2.96، وفي المرتبة الثالثة تأتي البيئة الفنية بحيث قدر المتوسط الحسابي بـ 19.00 وانحرافها المعياري بـ 3.86، أما في المرتبة الرابعة تأتي البيئة التقليدية والتي قدر متوسطها الحسابي بـ 18.11 والانحراف المعياري بـ 2.41،

وفي المرتبة الخامسة تأتي البيئة الواقعية بحيث قدر المتوسط الحسابي بـ 17.94 والانحراف المعياري بـ 2.63. وفي المرتبة الأخيرة نجد البيئة العقلية بمتوسط حسابي قدر بـ 15.76 وانحراف معياري بـ 1.54.

من خلال القراءة الإحصائية للبيانات نجد أن البيئة الأكثر شيوعاً عند الأدبيين هي البيئة الاجتماعية وتشير الأصول النظرية لخصائص الأفراد في البيئة الاجتماعية حسب نظرية جون هولاند أنهم يتميزون بالمهن التي تحتاج إلى قدرة على التعامل والتفاعل مع الآخرين وفهم سلوكياتهم، ومن أمثلتها: المهن التعليمية والتمريضية. ويتصف الأشخاص المنتميين إلى هذه البيئة بامتلاكهم لمهارات لفظية واجتماعية علائقية لتحقيق أهدافهم المهنية، قيمهم الأساسية إنسانية ودينية، يفضلون التعليم والخدمات الاجتماعية والإرشاد والمعالجة النفسية، يتجنبون حل مشاكل بطريقة عقلية أو تتطلب مهارات جديدة.

كما يحب الناس الاجتماعيين العمل مع الآخرين وأن يكونوا مركز الاهتمام، ويستمتعون بالعمل ضمن الجماعات ويشاركون في تحمل المسؤوليات، ويحبون أيضاً حل المشاكل من خلال مناقشة الأحاسيس والتفاعل مع الآخرين، ومن سماتهم الشخصية إنهم مثاليون وإنسانيون. ويمتازون باللباقة والتعاون والتفهم والتبصر والبشاشة، وهم أيضاً ودوديون (strong, 1994, p62). ولعل هذا ما يعكس انبثاق منافذ جامعية من شعبة آداب لتخصصات تقود إلى مهن كلها إنسانية وعطاء كالمعلم ومستشار الإرشاد والتوجيه والطبيب النفسي.

ويعزو الباحثان ميل أفراد العينة إلى البيئة الاجتماعية كون أن الأدبيين أكثر استخداماً للتواصل الاجتماعي والحوار ونستند في هذا على نتائج دراسة بغورة نور الدين التي أكدت امتلاك الطلبة الأدبيين لمقومات الحوار وآدابه وآلياته ومهاراته بحكم وجود مقاييس في هذا السياق (بغورة، 2014).

ونجد البيئة المغامرة في المرتبة الثانية وتحيلنا هذه النتيجة إلى ما جاء في الأدبيات السابقة حول خصائص ومميزات هذه البيئة حيث أنها تتطلب مقدرة لغوية واجتماعية لأنها تعتمد على الإقناع والتعامل مع الآخرين، مثل: مهنة السياسة والمبيعات والمحامون والصحافيون ورجال الأعمال ويتصف أشخاص هذه البيئة ب: إتقان المهارات اللفظية التي تحتاج إلى جهود عقلية، يدركون أنفسهم كأفراد أقوياء لديهم سلطة ولديهم قدرة وسيادة وتأثير على الآخرين، يتجنبون اللغة المحددة بشكل جيد، اجتماعيون ومهتمون أكثر بالقوة والمركز الاجتماعي، يميلون إلى الأعمال الخطرة والغير عادية. وتتفق هذه النتيجة مع ما توصلت إليه دراسة علي (2010) الذكاء الشخصي (الذاتي والاجتماعي) وعلاقته بالمهارات الاجتماعية والميول المهنية لدى (650) طالبة في المرحلة الثانوية بقسمها العلمي والأدبي بمكة المكرمة إلى وجود فروق ذات دلالة إحصائية بين أفراد العينة من تخصصين دراسيين مختلفين (أدبي/علمي) في (الميل للتواصل مع الناس -الإبداعي -التجاري) لصالح التخصص الأدبي وفي (الميلين (العلمي والعملية) لصالح العلميين (علي، 2010).

إن المتمتعين في صفات ومميزات أفراد البيئة المغامرة يدرك أنها تتطابق إلى حد بعيد مع الطبيعة السلوكية والسيكولوجية للمراهق فنجد أنه يميل في مرحلة عمرية معينة إلى المجازفة والتنافس والقوة والمرتبة وفي هذا الصدد



يرى سترونغ "أنّ الناس المغامرين يملكون البراعة اللفظية في البيع والقيادة، وهم يبحثون عن المراكز القيادية والقوة والمرتبة، ويستمتعون بالعمل مع الناس وقيادتهم نحو الأهداف التنظيمية والنجاحات الاقتصادية. المجازفات الشخصية والمشاركة في النشاطات التنافسية والرغبة في مواجهة الأخطار. (Strong, 1994).

وتأتي البيئة العقلية في المرتبة الأخيرة عند الأدبيين ويستترشد الباحثان نفور البعض منها راجع إلى طبيعة المناهج التعليمية وصعوبتها خاصة في مادة الرياضيات التي أصبحت مشكلة يعاني منها القطاع التربوي في الجزائر خاصة وفي العالم بشكل عام في كل أطواره وتعكس ذلك الإحصائيات الخاصة بنتائج الامتحانات الرسمية في الأطوار الثالث. أما بخصوص المغالطة المتوارثة حول أن العلميين أكثر ذكاء من الأدبيين فيرى بهذا الخصوص محمود زيان حمدان أنها لا تستند إلى عقل ولا إلى منطق ويرى بأن الذكاء العلمي الذي يلاحظ على بعض الأفراد، قد نتج وترعرع من معارفهم الأسرية أو العامة السابقة، أو من امتلاكهم استعدادا لذكاء خاص في بعض الأحيان. ويجب أن لا يفهم هنا بأن هذا الذكاء الخاص يعني بأن هؤلاء متفوقون ذكاء على أقرانهم متعلمي الأدبيات، لأن الأخيرين بدورهم يمتلكون استعداداً لذكاء خاص لا يمتلكه العلميون للأدبيات بالمقابل. إن ذكاء الفرد في العمليات كالفيزياء والهندسة مثلاً قد لا يعني تفوقه أو نجاحه بأي مجال آخر سوى العلميات: الفيزياء أو الهندسة، وذلك في الأحوال العادية للحياة الإنسانية. (محمد زيدان، 1985، ص 249-276).

## 2.8. عرض ومناقشة التساؤل الثاني: ماهي البيئات المهنية السائدة عند تلاميذ التعليم الثانوي تخصص علمي؟

الجدول 3: يبين المتوسط الحسابي والانحراف المعياري للبيئات المهنية وترتيبها لدى أفراد العينة تخصص علمي

الترتيب	الانحراف المعياري	المتوسط الحسابي	العينة	البعد
1	15.68	46.15		البيئة الواقعية
2	3.76	21.88		البيئة العقلية
3	3.28	21.17	52	البيئة المغامرة
4	3.32	19.82		البيئة التقليدية
5	2.63	19.48		البيئة الاجتماعية
6	4.19	18.96		البيئة الفنية

حسب النتائج في الجدول رقم (06) يتضح أن البيئات المهنية الأكثر اختياراً من طرف تلاميذ التعليم الثانوي اختصاص علمي هي مرتبة تنازلياً كالتالي: في المرتبة الأولى البيئة الواقعية بمتوسط حسابي قدر ب 46.15 وانحراف معياري يساوي 15.68، أما البيئة المهنية الموالية فكانت البيئة العقلية والتي قدر متوسط حسابها ب 21.88 وانحراف معياري ب 3.76، وفي المرتبة الثالثة تأتي البيئة المغامرة بحيث قدر المتوسط الحسابي ب 21.17 وانحرافها المعياري ب 3.28، أما في المرتبة الرابعة تأتي البيئة التقليدية والتي قدر متوسطها الحسابي ب 19.82 والانحراف المعياري ب 3.32،

وفي المرتبة الخامسة تأتي البيئة الاجتماعية بحيث قدر المتوسط الحسابي ب 19.48 والانحراف المعياري ب2.63. وفي المرتبة الأخيرة نجد البيئة الفنية بمتوسط حسابي قدر 18.96 وانحراف معياري 4.19.

نستنتج من خلال النتائج أن الميول الأكثر شيوعاً عند العلميين هو الميل إلى البيئة المهنية الواقعية ويؤكد "سترونغ" أن الأشخاص ذوي الميول الواقعية لديهم نشاطات مثل القيام بأعمال تعطي نتائج ملموسة، كاستخدام الأدوات التي تتطلب التنسيق والبراعة مثل (مثقب طبيب أسنان، مشرط الجراح، والملقط الذي يستخدمه بائع المجوهرات)، واستخدام الآلات الدقيقة مثل (الأشعة السينية، المثقب الضاغط)، كما أنهم يهتمون بالقيام بالأفعال بدلا من قيامهم بالتفكير المجرد، (Strong, 1994, p.55) وهذا ما يفسر ميل العلميين إلى مهن الطب والجراحة والهندسة. ومن خلال المضامين المعرفية لنظرية هولاند فإنه يصف المهن في هذه البيئة بمهارة الصبر والحركة و إلى جهد بدني واضح، مثل: المزارع وميكانيكي السيارات ويتميزون أصحاب هذه البيئة ب: العدوانية والميل إلى النشاطات التي تتطلب تناسقا حركيا وقوة ومهارة جسمية ورجولة، كضباط الجيش أو الرياضات القتالية. يتجنبون المواقف التي تتطلب مهارة لفظية و ذات العلاقة الاجتماعية مع الآخرين. يفضلون التصرف والفعل أكثر من التفكير، يتميزون بأنهم عمليون في تفاعلهم مع مشاكل الحياة، يفضلون الأعمال اليدوية و الأدوات والأجهزة و الحيوانات و يكرهون المساعدة و الفعاليات التعليمية، قيمهم أشياء ملموسة مثل المال و القوة وقد يكون هذا سببا أخر لتأثر المراهق بالجانب الاقتصادي والرغبة في عمل يوفر له مكسب مادي مريح وسريع. ويستدل الباحثان هنا إلى الطبيعة السيكولوجية للمراهق وتعلقه بالشخصيات البطولية والرياضية ودور وسائل الإعلام والمجتمع في التأثير على ميولات المراهقين ويرى ( كودر وبولسون) في هذا السياق إن كل ما يحيط بالفرد (مجتمعه ومدرسته وجبرته ومنزله ودائرة أسرته) يعتبر عوامل هامة في بيئته، فالطفل الوحيد مثلا تكون له بيئة خاصة تختلف عن بيئة طفل آخر له عدد كبير من الإخوة، والطفل الأكبر في أسرة كبيرة له بيئة تختلف عن الطفل الأصغر. وهناك مكونات أخرى لبيئة الطفل، فأصدقائه والكتب التي يقرأها والأفلام السينمائية التي يشاهدها والألعاب التي يمارسها وبرامج الإذاعة التي يستمع إليها والأحاديث التي ينصت لها والطعام الذي يأكله والملابس التي يلبسها والنكت والفكاهات التي يسمعها... كل هذه تكون البيئة التي تساعد على تفسير ميوله الخاصة. وبعض عوامل البيئة يكون أقوى أثرا من العوامل الأخرى، ومن العوامل عظيمة الأثر العادات والتقاليد والمثل العليا السائدة والطابع الثقافي العام الذي يميز الجماعة والمجتمع الذي ينتمي إليه الفرد. (فريدريك كودر، 1961، ص ص، 24-25).

ونجد في المرتبة الثانية البيئة العقلية ويفسر الباحثان هذا الاهتمام بتأثير البيئة والأسرة على ميولات المراهق، ويمكننا إسقاط هذه الملامح على رغبة الأولياء الشديدة في دراسة أبنائهم للتخصص العلمي طمعا في مهن مرموقة في المجتمع كالطب أو الهندسة حتى لو كانت ميولات أبنائهم الحقيقية فنية أو اجتماعية حيث وجد "لوفيل ودايت، (1958) أن الطلاب الذين اختاروا دراسة العلوم كان هناك احتمال أكبر وذو دلالة أن يكون لأبنائهم ميول علمية وحاولوا أن يزودوا أبنائهم بالمعرفة والمهارات التطبيقية ( عبد الوهاب، 2008، ص. 18). ويرى الباحثان أن هذه النتيجة طبيعية ومنطقية فلوظائف التي توفرها البيئة العقلية تضمن لهم العيش الكريم ودعمها لهذه الفكرة نسترد بنتائج دراسة الغامدي (2000) في محاولته للتعرف على تأثير العوامل الاجتماعية والاقتصادية في تكوين الاتجاهات المختلفة

نحو الوظائف المستقبلية للطلاب حيث وجد نسبة (76.4%) من أفراد العينة أبدوا الرغبة في الحصول على عائد مادي بغض النظر عن طبيعة العمل وأكد أن (60.6%) أن الوظائف الحكومية أكثر ضمان للمستقبل حسب نظرة المجتمع وأبرزت نتائجه أن 86% من الطلاب لديهم نظرة دونية للطلاب من المعاهد الفنية ولعل هذا أيضا ما يفسر ترتيب البيئة الفنية في دراستنا الحالية في المرتبة الأخيرة فلنفور من المهن الفنية بات واضحا في الآونة الأخيرة خصوصا عند العلميين (الغامدي، 2000).

## 9. خاتمة

جاءت هذه الدراسة كتكملة للجهود والدراسات السابقة التي غدت مجال الاهتمام بالممول المهنية لعلها تسد الفجوة الواضحة بين مخرجات التعليم وتأهيل الكوادر الوطنية مع متطلبات سوق العمل ولا تكتمل هذه العملية إلا بدراسة الممول المهنية واستكشافها في سن مبكر. تعتبر الممول المهنية عنصرا أساسيا في كل عمل يرغب فيه الإنسان فإذا توفرت العوامل المساعدة لتنمية هذه الممول أصبح قادرا على التكيف أكثر مع المحيط الخارجي وكلما كانت الممول قوية نحو تخصص معين كلما وجهت هذه الأخيرة بطريقة سليمة من طرف المعنيين بالعملية الإرشادية والتوجيهية .

أوضحت هذه الدراسة أن الممولات المهنية الاجتماعية هي الأكثر شيوعا عند الأدبيين وهذا قد يعطينا مستقبلا افراد يقدرون القيم التعاونية والوطنية وتنتج لنا هذه الممولات المربي والمرشد التربوي أو الديني، الممرض، والناشط الاجتماعي، الطبيب النفسي ..... بينما جاءت نتائج الدراسة تبين أن البيئة الواقعية هي الأكثر شيوعا عند العلميين وتلهم البيئة العقلية. ومن نافلة القول الإشارة أن الممول المهنية تخضع إلى عدة عوامل تؤثر فيها من بينها الجانب الاقتصادي والسن (المرحلة العمرية) لذلك وجب على القائمين على العملية التربوية تتبع مراحل إخراج النشء إلى المسار الصحيح في كل الأطوار التعليمية.

لابد ان ندرك جيدا أن تقدم الأمم وارتفاع مستوى الإبداع لدى أفرادها رهين بمدى رضا الفرد عما يقدمه إلى جانب ما يمتلكه من قدرات، وتحقيق الرضا عن الاختصاص أو المهنة مقترن بميل الفرد إليها.

إن المتعلمين ثروة وطنية ورأس مال بشري يشكلون مصدر عطاء وإسهام متميز، وفي نفس الوقت يشكلون تحديا صعباً بالنسبة لوالديهم ومعلمهم، لذا فإن الحصول على فرص تعليمية وتربوية تتلاءم مع قدراتهم واستعداداتهم هي من أبسط حقوقهم ومن هذا المنطلق يوصي الباحثان بمايلي:

تطوير المناهج التعليمية وتضمينها نشاطات ، تسهم في إشباع حاجات الطلبة لتنمية الوعي المهني لديهم وتهيئة ورش عمل، ومشروعات مهنية ، وزيارات ميدانية ، تنمي ميولهم المهنية ، وطرق الانجاز لديهم.

تبصير الطلبة والأولياء بان اختيار التخصص الدراسي يجب أن يبني على أسس علمية سليمة وعلى الممول المهنية والقدرات المختلفة للفرد .

الاهتمام بالتعرف على الممول المهنية في سن مبكر في حياتهم حتى يتم توجيهها توجيها صحيحا.

نأمل أن تدعم نتائج هذه الدراسة دراسات أخرى ترمي إلى تحسين عملية التوجيه التي تخضع في حقيقة الأمر إلى ضغوطات من بينها قانون التحجيم.

## المراجع

- أنيس، إبراهيم وآخرون. (2000). *المعجم الوسيط*، الجزء الأول، ط 2، دار الدعوة، مجمع اللغة العربية.
- بغورة، نور الدين. (2014). *الأفكار اللاعقلانية وعلاقتها باستخدام الحوار في الوسط الجامعي لدى الطلبة والفروق فيما تبعاً لبعض المتغيرات*، (رسالة ماجستير في علوم التربية، جامعة الحاج لخضر باتنة، الجزائر). البوابة الوطنية لتحميل الرسائل الجامعية. [www.dsit.cerist.dz](http://www.dsit.cerist.dz)
- حمدان، محمد زيان. (1985). *تفوق العلميين ذكاء على أقرانهم الأدبيين - واقع علمي أم مغالطة منقولة*. مجلة كلية الآداب جامعة الملك سعود م 12: (1)، 249 - 276.
- ساعاتي، عفاف علي. (2006). *تقنين اختبار الميول المهنية CIT على طلاب وطالبات المرحلة الثانوية بمدينة مكة المكرمة*، (رسالة ماجستير، جامعة أم القرى، السعودية). ([arabpsynet.com](http://arabpsynet.com))
- شهاب، محمد يوسف. (1992). *أنماط الشخصية وعلاقتها بالتفضيلات المهنية لدى طلاب الصف العاشر*، (رسالة ماجستير، الجامعة الأردنية). ([thesis.mandumah.com](http://thesis.mandumah.com))
- عبد الوهاب، أحمد فؤاد. (2008). *العلاقة بين الميول المهنية وبعض المتغيرات النفسية لدى طلبة كلية مجتمع تدريب غزة*، (رسالة ماجستير، جامعة الأقصى، البرنامج المشترك، غزة، فلسطين). ([library.iugaza.edu.ps](http://library.iugaza.edu.ps))
- عز، إيمان. (2014). *العلاقة بين سمات الشخصية والميول المهنية لدى عينة من طلبة التعليم الثانوي*، (مجلة جامعة تشرين للبحوث والدراسات العلمية، المجلد 36، العدد 6). ([journal.tishreen.edu.sy](http://journal.tishreen.edu.sy))
- العزة، سعيد. (2001). *الإرشاد النفسي أساليبه وتقنياته*، مكتبة الثقافة للنشر والتوزيع، عمان.
- علي خيرية. (2010). *الذكاء الشخصي (الذاتي الاجتماعي) وعلاقته بالمهارات الاجتماعية والميول المهنية لدى عينة من طالبات المرحلة الثانوية بقسمها الأدبي والعلمي بمدينة مكة المكرمة*، رسالة ماجستير، جامعة أم قرى مكة، السعودية ([Search.shamaa.org](http://Search.shamaa.org)).
- عياد، وائل محمود. (2011). *الميول المهنية والقيم وعلاقتها بتصورات المستقبل لدى طلبة فلسطين كلية مجتمع غزة بوكالة الغوث الدولية*، رسالة ماجستير، جامعة الأزهر (thesis.mandumah.com)
- عيد، يوسف محمد. (2006). *الميول المهنية لدى عينة من ذوي الاعاقة العقلية البسيطة فئة القابلين للتعلم*، رسالة ماجستير، معهد الدراسات والبحوث التربوية، جامعة القاهرة، (alnodom.com).
- الغامدي، عبد الرحمن بن أحمد. (2000). *العوامل المؤثرة في اتجاه طلاب الجامعة نحو العمل*، رسالة ماجستير، جامعة الملك سعود، الرياض (Almogtabas.com).
- فردريك كودر وبلانش بولسون. (1961). *اكتشاف ميول الأطفال*، ط 3، ترجمة: محمد خليفة بركات - مكتبة النهضة المصرية،
- ليب، رشدي. (1974). *التغير في الميول العلمية بين جيلين من التلاميذ - مكتبة الأنجلو المصرية*.
- ميسون، سميرة. (2011). *الاساليب المعرفية وعلاقتها بالميول المهنية لدى متريصي مؤسسات التكوين المهني*، (رسالة دكتوراه منشورة جامعة قسنطينة)، الجزائر البوابة الوطنية لتحميل الرسائل الجامعية. ([www.dsit.cerist.dz](http://www.dsit.cerist.dz)).
- نزال، كمال صبحي. (2005). *الميول المهنية والاختيار المهني لدى طلبة الصف الأول الثانوي في الأردن*، رسالة دكتوراه في الإرشاد النفسي والتربوي، كلية الدراسات العليا، الجامعة الأردنية (thesis.mandumah.com)
- وائل، محمود. (2011). *الميول المهنية والقيم وعلاقتها بتصورات المستقبل لدى طلبة كلية مجتمع غزة بوكالة الغوث الدولية* رسالة ماجستير، كلية التربية لجامعة الأزهر بغزة فلسطين (thesis.mandumah.com).
- Bruin, Gideon.p. DE. (2002). *The Relationship Between Personality Traits And Vocational Interests*, University of Stellenbosch, SA Journal of Industrial Psychology.
- Mattoo, M.I. (2011). *Vocational interests and academic achievement of secondary school students at different levels of creative thinking ability - A comparative study*, Indian Educational Review.
- Strong, E.K. Strong. (1994). *Interest Inventory, Applications and Technical Guide, form T317 of the Strong vocational Interest Blanks, Inc.*

الملحق 01

يوضح أسماء المهن في قياس هولاند الأصلي والمهن الموجودة في مقياس سميرة ميسون وفي المقياس الحالي بعد تحكيمة وتعديله

البيئة	المهن الموجودة في المقياس الاصلي	المهن الموجودة في مقياس سميرة ميسون	المهن الموجودة في المقياس الحالي
الواقعية	ميكانيكي طائرات، مشغل محطة كهربائية، سائق جرافة مفتش إنشاء مباني، مصمم آلات، رئيس موسرجية، مساح أراضي، خبير في مقاومة الآفات الزراعية مختص بالأسماك والحيوانات البرية، مشغل أجهزة لاسلكي، بائع في محطة بنزين، حفار أختام.	ميكانيكي سيارات نجار، بناء، حداد، كهربائي سيارات، مزارع، طبخ، خباز، مربي أسماك، دهان عمارات، مربي حيوانات أليفة، مختص في صيانة أجهزة الإعلام الآلي، مختص في تركيب و تصليح النظارات الطبية، مختص في صيانة أجهزة السمع.	ميكانيكي سيارات، طبخ ضابط شرطة، مهندس معماري، تقني تركيب واصلاح الهواتف والحواسيب، رياضي، مزارع، خبير في مقاومة الآفات الزراعية، مساح اراضي، مقاول بناء، سائق حافة، عون حماية مدنية، هندسة صيانة، كهربائي.
العقلية	مصمم تصاميم الطائرات، عالم بالسلالات البشرية، عالم أبحاث مستقل، خبير أرصاد جوية مختص بعلم الحيوان، عالم في الكيمياء، كاتب مقالات علمية عالم جيولوجيا، باحث في المجالات الطبيعية، عالم في الفلك، عالم في الأحياء، عالم فيزياء، رئيس تحرير مجلة علمية عالم نبات.	خبير أرصاد جوية، صيدلي، مختص في التسويق، مهندس تصميم أدوات كهربائية، خبير تجارة دولية، مختص في التأمينات، مختص في البنوك، رئيس تحرير مجلة علمية، باحث في علم الفلك، باحث في علم الحيوان، باحث في علم الجيولوجيا، باحث في الكيمياء، كاتب مقالات علمية، إحصائي.	خبير ارصاد جوية، مختص في الرياضيات عالم في الكيمياء، كاتب مقالات علمية عالم جيولوجيا، عالم في الفلك، باحث في المجالات العلمية، عالم في التشريح، عالم نباتات بيطري، عالم في الفيزياء، فني الكترونياات، جراح اعصاب، عالم في الاحياء.
الاجتماعية	مبشر دين خارج البلاد، مرشد زواجي، مدير ملاعب رياضية للأطفال مختص بعلم النفس الإكلينيكي، مرشد نفسي، مرشد مهني، خبير في انحرافات الأحداث مدرس مواد اجتماعية، نائب مدير مدرسة في مدينة، عامل في الطب العقلي، مدرس في مدرسة ثانوية، طبيب في علاج النطق، مدير مؤسسة خيرية، مدرب تربية مدنية.	عون استقبال، أخصائي اجتماعي أخصائي نفسي، ممرض، عون إعلامي للمسافرين، مختص في علاج النطق، رئيس لجنة اجتماعية، واعظ ديني، مدير مؤسسة خيرية، مساعد مدير مدرسة، مندوب تجاري، إمام جامع، محصل تذاكر، مسير موارد بشرية.	معلم، خبير في انحرافات الأحداث، مدرس للمواد الاجتماعية، مرشد ديني، رئيس لجنة اجتماعية، ممرض، رئيس مؤسسة خيرية، صحفي، طبيب، اطفوني (معالج نطق)، مدرس تربية بدنية، مضيف طيران مستشار التوجيه والارشاد، طبيب نفسي
التقليدية	مراقب جرد، مشغل آلات كمبيوتر، محلل مالي، مدقق في بنك، مراقب جودة، مدير مرور، كاتب اختزال في محكمة، مقدر تكاليف، محاسب، مراجع ميزانية، إحصائي، أمين صندوق، كاتب جداول رواتب،	خبير ضرائب، طابع على الحاسوب، أمين مخزن، محاسب، سكرتير، عون إداري، مدير مكتب لصاحب مؤسسة عون أرشيف، كاتب تجاري، مسير آلة طباعة، صراف في بنك، أمين صندوق مراقب جودة، كاتب جداول رواتب.	موظف في بنك، محامي، مراقب جودة الانتاج في مصنع، مدقق لغوي، شرطي مرور، مقدر تكاليف، مترجم، مسير مالي عون امانة، محاسب، مهندس برمجيات مراجع الميزانية، مدير تسويق الكتروني، احصائي.

	أمين خبير ضرائب.		
المغامرة	قائم بأعمال الشراء في مؤسسة، ممثل لصاحب مصنع، عريف حفلات، مستشار علاقات صناعية، تاجر مضارب، بائع أسهم وسندات، مخرج تلفزيوني، مدير شركة، بائع عقارات، منظم حفلات رياضية، مدير فندق، بائع تذاكر سفر، مدير دعاية.	مدير دعاية وإعلان بائع عقارات، مدير مصنع، رئيس غرفة تجارية، مفتش شرطة، دليل سياحي، مندوب مبيعات، مدير شركة، مدير مطعم، مدير فندق، عون جمركي، محامي، معلق سياسي، محقق جنائي.	تاجر، محقق جنائي، مدير شركة، طيار، بائع عقارات، صاحب وكالة سفر، مندوب مبيعات، قاضي، مفتش شرطة، خبير سياسي، منظم حفلات، عون جمركي، مدير فندق، مدير مصنع.
الفنية	مؤلف كتب، مؤلف موسيقي، شاعر موسيقي، رسام إعلانات تجارية، منظم إخراج تلفزيوني، مدرب مسرحي، كاتب روايات مسرحية قائد فرقة موسيقية، بائع تحف فنية، مغني في فرقة، مدير مسرح، رسام كاريكاتير، مدير متحف.	مصمم أزياء، رسام إعلانات تجارية، مصور فوتوغرافي، مزين خزف، مطرز على القماش، مؤلف ادبي، ناقش على النحاس، ناقش على الخشب، صانع مجوهرات، حرفي تقليدي، رسام على القماش، مصفف شعر أخصائي تجميل، رسام على الزجاج.	مصور فوتوغرافي، رسام إعلانات رسام اعلانات تجارية، مهندس صوت موسيقي، مدرب مسرحي، عازف على آلة موسيقية، اخصائي تجميل، فنان تشكيلي كاتب روايات، مخرج تلفزيوني مدير مسرح، مؤلف ادبي، استاذ تربية فنية مصمم ااث.

## الملحق 2: مقياس هولاند للميول المهنية

الاسم ..... اللقب..... الشعبة .....

عزيزي (ة) التلميذ (ة).....

بين يديك قائمة بمجموعة من المهن والأعمال، من رقم (1) حتى رقم (84) .....اقرأ هذه المهن، ثم ضع وفي خانة كل مهنة إشارة دائرة حول كلمة (نعم) إن كانت المهنة تجتذبك أو تستهويك. وإن كنت لا تميل إلى هذه المهنة أو تجد نفسك لا تنجذب إليها، فضع إشارة الدائرة حول كلمة (لا).

إجابتك على هذه القائمة إنما تعكس البيئة المهنية التي تنتمي إليها، ولكي نتعرف بيئتك المهنية الحقيقية، يجب أن تكون إجابتك معبرة عن شعورك تعبيرًا صادقًا. علمًا بأن النتائج ستكون سرية ولأغراض البحث فقط.

شكرا لتعاونكم ....

المهنة	نعم	لا	المهنة	نعم	لا
1- ميكانيكي سيارات			17- عالم في الكيمياء.		
2- طباطخ (ة)			18- كاتب مقالات علمية		
3- ضابط (ة) في الجيش			19- عالم جيولوجيا (علم الإنسان)		
4- مهندس (ة) معماري (ة)			20- عالم في الفلك		
5- تقني تركيب وإصلاح الهواتف والحاسوب			21- باحث في المجالات العلمية		
6- رياضي			22- عالم في التشريح		
7- مزارع			23- عالم نباتات		
8- خبير (ة) في مقاومة الآفات الزراعية			24- بيطري		
9- مهندس (ة) مساحات (مساح اراضي)			25- عالم في الفيزياء		
10- مقاول بناء			26- فني الكترنيات		
11- سائق حافلة			27- جراح أعصاب		

		28- عالم في الأحياء		12 - عون حماية مدنية
		29- معلم (ة)		13 - هندسة صيانة
		30- خبير في انحرافات الأحداث		14 - كهربائي
		31- مدرس للمواد الاجتماعية		15- خبير أرصاد جوية
		32- مرشد (ة) ديني		16- مختص بالرياضيات
		59- مدير (ة) شركة		33- رئيس لجنة اجتماعية
		60- طيار(ة)		34- ممرض
		61- بائع (ة) عقارات		35- رئيس مؤسسة خيرية
		62- صاحب(ة) وكالة سفر		36- صحفي
		63- مندوب(ة) مبيعات		37- طبيب
		64- قاضي (ة)		38- اطفالوني(معالج نطق).
		65- مفتش(ة) شرطة		39- مدرس تربية بدنية
		66- خبير(ة) سياسي		40- مضيف (ة) طيران
		67- منظم (ة) حفلات		41- مستشار التوجيه والارشاد
		68- عون جمركي		42- طبيب (ة) نفسي(ة)
		69- مدير(ة) فندق		43- موظف في بنك
		70- مدير(ة) مصنع		44- محامي
		71- مصور(ة) فوتوغرافي		45- مراقب جودة الإنتاج في مصنع
		72- رسام(ة) إعلانات تجارية		46- مدقق لغوي
		73- مهندس (ة) صوت		47- شرطي مرور
		74- موسيقي		48- مقدر تكاليف
		75- مدرب مسرحي		49- مترجم(ة)
		76- عازف على آلة موسيقية		50- مسير مالي
		77- أخصائي(ة) تجميل		51- عون أمانة
		78- فنان(ة) تشكيلي (نحت..زخرفة ..)		52- محاسب
		79- كاتب روايات		53- مهندس برمجيات
		80- مخرج تلفزيوني		54- مراجع الميزانية
		81- مدير مسرح		55- مدير تسويق الالكتروني
		82- مؤلف أدبي		56- إحصائي
		83- أستاذ تربية فنية		57- تاجر
		84- مصمم أثاث		58- محقق(ة) جنائي